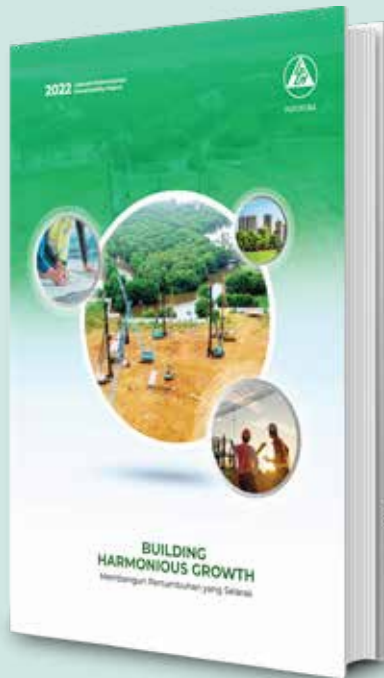




## **BUILDING HARMONIOUS GROWTH**

Membangun Pertumbuhan yang Selaras





# BUILDING HARMONIOUS GROWTH

Membangun Pertumbuhan yang Selaras

**2022**

**Laporan Keberlanjutan  
Sustainability Report**

Tekad utama PT Indonesia Pondasi Raya Tbk dalam menjalankan pola perilaku bisnis yang berkelanjutan adalah dengan berkomitmen untuk terus tumbuh dan berkembang secara selaras dengan menyeimbangkan pemenuhan aspek ekonomi, sosial, dan lingkungan. Komitmen ini dipertegas dengan konsistensi upaya-upaya untuk mengedepankan penerapan prinsip-prinsip keberlanjutan, mulai dari kebijakan, strategi, hingga kegiatan operasional pengerjaan proyek di mana pun. Bagi kami, hal ini tak sekadar hanya mengikuti tren sesaat, melainkan bagian dari prinsip dan komitmen yang senantiasa dipegang untuk mendukung terwujudnya kinerja yang berkelanjutan di saat persaingan usaha yang semakin menegat.

The main determination of PT Indonesia Pondasi Raya Tbk in carrying out a sustainable business behavior pattern is by committing to continue to grow and develop in harmony by balancing the fulfillment of economic, social, and environmental aspects. This commitment is reinforced by the consistency of efforts to prioritize the implementation of sustainability principles, starting from policies, strategies, to project operational activities everywhere. For us, this is not just following a momentary trend, but part of the principles and commitments that continue to be upheld to support the realization of sustainable performance in increasingly fierce business competition.

## Tentang Laporan Keberlanjutan About Sustainability Report

Laporan Keberlanjutan PT Indonesia Pondasi Raya Tbk (yang selanjutnya disebut juga “Indopora” atau “Perseroan” atau “kami”) disusun sebagai bentuk pertanggungjawaban dan penyampaian informasi tentang penerapan prinsip-prinsip keberlanjutan dalam seluruh aspek bisnis yang dijalankan. Laporan ini merupakan inisiatif awal yang akan terus dikembangkan dalam penyampaian laporan secara periodik selanjutnya, yaitu setiap akhir tahun buku.

Laporan ini memuat informasi terkait kinerja ekonomi, sosial, dan lingkungan Perseroan selama periode 1 Januari 2022 hingga 31 Desember 2022, disertai dengan perbandingan kinerja pada 2 tahun sebelumnya. Sedangkan, informasi keuangan disajikan berdasarkan Laporan Keuangan Konsolidasian sehingga mencakup informasi Perseroan dan Entitas Anak.

Dasar penyusunan laporan ini adalah Peraturan Otoritas Jasa Keuangan No. 51/POJK.03/2017 tentang Penerapan Keuangan Berkelanjutan bagi Lembaga Jasa Keuangan, Emiten, dan Perusahaan Publik. Penyusunan konten berdasarkan standar tersebut telah diverifikasi oleh pihak internal, tanpa proses penjaminan oleh pihak eksternal yang independen.

Informasi lebih lanjut terkait laporan ini dan muatan di dalamnya dapat diperoleh melalui:

The Sustainability Report of PT Indonesia Pondasi Raya Tbk (hereinafter referred to as “Indopora” or “the Company” or “we/our/us”) is prepared as a form of accountability and information delivery regarding the implementation of sustainability principles in all aspects of the current ongoing business. This report is an initial initiative that will continuously be developed in the submission of subsequent periodic report, at the end of each financial year.

This report contains information related to the Company's economic, social, and environmental performance during the period of 1 January 2022 to 31 December 2022, completed with a comparison of performance of the previous 2 years. Whereas, the financial information is presented based on the Consolidated Financial Statements, and therefore, it includes information on the Company and its Subsidiaries.

The basis for preparing this report is the Financial Services Authority Regulation No. 51/POJK.03/2017 on Implementation of Sustainable Finance for Financial Services Institutions, Issuers, and Public Companies. The content is prepared based on these standards and has been verified by internal party, without an assurance process by an independent external party.

Further information regarding this report and its contents can be obtained through:



**Dwijanto**

**Sekretaris Perusahaan**

Corporate Secretary

Jl. Pegangsaan Dua KM 4,5  
Kelapa Gading  
Jakarta Utara, 14250, Indonesia

(+6221) 460 3253

(+6221) 460 4390/93

corporate\_secretary@indopora.com

www.indopora.com



# Daftar Isi

## Table of Content

- 2 Tentang Laporan Keberlanjutan  
About Sustainability Report
- 3 Daftar Isi  
Table of Content

4

### Strategi Keberlanjutan Sustainability Strategy

- 5 Dukungan terhadap SDGs /  
Support for SDGs

8

### Ikhtisar Kinerja Keberlanjutan Highlights on the Sustainability Performance

- 8 Keberlanjutan Kinerja Operasi dan  
Keuangan / Financial and Operating  
Performance Sustainability
- 9 Keberlanjutan Kinerja Lingkungan Hidup /  
Environment Performance Sustainability
- 9 Keberlanjutan Kinerja Sosial /  
Social Performance Sustainability
- 10 Penghargaan dan Sertifikasi /  
Awards and Certifications
- 11 Keanggotaan Asosiasi /  
Association Membership

12

### Sambutan Presiden Direktur Message from the President Director

17

### Penentuan Isi dan Topik Material Laporan Determination of the Report's Content and Material Topics

- 17 Pelibatan Pemangku Kepentingan /  
Stakeholders Engagement
- 20 Daftar Topik Material /  
List of Material Topics

21

### Profil Perusahaan Company Profile

- 21 Sekilas Perusahaan / The Company at a Glance
- 22 Visi, Misi, dan Budaya Keberlanjutan /  
Vision, Mission, and Sustainability Culture
- 23 Skala Organisasi / Organization Scale
- 25 Produk dan Jasa / Products and Services
- 26 Lokasi Proyek / Project Location
- 26 Perubahan Signifikan yang Terjadi pada  
Perseroan / Significant Changes to the  
Company

27

### Tata Kelola Keberlanjutan Sustainability Governance

- 27 Kebijakan Terkait Penerapan Aspek  
Keberlanjutan / Policies Related to the  
Implementation of Sustainability Aspects
- 29 Struktur Tata Kelola Keberlanjutan /  
Sustainability Governance Structure
- 30 Pengembangan Kompetensi Terkait Aspek  
Keberlanjutan / Competency Development  
Related to Sustainability Aspects
- 30 Manajemen Risiko Keberlanjutan /  
Sustainability Risk Management
- 33 Kegiatan Membangun Budaya  
Keberlanjutan / Activities to Build a  
Sustainability Culture
- 33 Kode Etik dan Tata Perilaku /  
Code of Ethics and Code of Conduct
- 34 Kebijakan Anti Penyuapan dan Korupsi /  
Anti-Bribery and Anti-Corruption Policy
- 34 Sistem Pelaporan Pelanggaran /  
Whistleblowing System
- 35 Tantangan Penerapan Prinsip Keberlanjutan  
dan Strategi ke Depan / Challenges in the  
Implementation of Sustainability Principles  
and Future Strategies

36

### Kinerja Ekonomi Economy Performance

- 36 Keberlanjutan Aspek Ekonomi /  
Economy Aspect Sustainability
- 38 Kontribusi Ekonomi Langsung /  
Direct Economy Contribution
- 39 Dampak Ekonomi Tidak Langsung /  
Indirect Economy Impact

40

### Kinerja Sosial Social Performance

- 40 Ketenagakerjaan / Employment
- 44 Lingkungan Bekerja yang Layak dan Aman /  
A Decent and Safe Work Environment
- 47 Produk dan Jasa yang Berkualitas /  
Quality Products and Services
- 49 Kerja Sama yang Saling Menguntungkan /  
Mutual Cooperation
- 50 Komitmen terhadap Pengembangan  
Masyarakat / Commitment to Community  
Development

53

### Kinerja Lingkungan Hidup Environmental Performance

- 53 Analisis Dampak Lingkungan (AMDAL) /  
Environmental Impact Analysis (AMDAL)
- 54 Pengelolaan Material/Bahan Baku /  
Raw Material Management
- 54 Penggunaan Energi / Energy Consumption
- 57 Penggunaan Air / Water Usage
- 58 Keanekaragaman Hayati / Biodiversity
- 58 Pengendalian Emisi / Emission Control
- 61 Pengendalian Tingkat Kebisingan /  
Noise Level Control
- 62 Sistem Pengolahan Limbah /  
Waste Treatment System
- 65 Biaya Lingkungan Hidup /  
Environmental Cost
- 66 Tumpahan yang Terjadi / Spills Occurring
- 66 Pengaduan Masalah Lingkungan /  
Environmental Problem Complaint

67

### Tanggung Jawab Laporan Keberlanjutan Sustainability Report Responsibility

- 69 Verifikasi Tertulis dari Pihak Independen /  
Independent Party Written Verification
- 69 Lembar Umpan Balik / Feedback Sheet
- 71 Tanggapan terhadap Lembar Umpan Balik  
Laporan Tahun Sebelumnya /  
Response to Feedback from Previous  
Year's Sustainability Report
- 71 Daftar Pengungkapan Sesuai  
POJK No. 51/POJK.03/2017 /  
List of Disclosures According to  
POJK No. 51/POJK.03/2017



## Strategi Keberlanjutan [A.1] Sustainability Strategy [A.1]



Strategi keberlanjutan Indopora disusun selaras dengan pembangunan berkelanjutan yang berorientasi pada Tujuan Pembangunan Berkelanjutan (TPB). Kami memaknai bahwa keberlanjutan bukan merupakan suatu beban, namun merupakan sebuah tanggung jawab untuk turut memberikan nilai tambah bagi para pemangku kepentingan, terutama yang terkait dengan ekonomi, sosial, dan lingkungan.

Indopora's sustainability strategy is prepared in line with sustainable development oriented towards the Sustainable Development Goals (SDGs). We interpret that sustainability is not a burden, but a responsibility to contribute added value to the stakeholders, especially those related to the economy, social, and environmental aspects.

Sebagai perusahaan yang berada di tengah lingkungan masyarakat, kami memahami bahwa kegiatan operasional Indopora harus dapat memberikan manfaat dan mengurangi dampak risiko bagi pemangku kepentingan. Oleh karena itu, kami terus membangun komitmen untuk menjadi perusahaan konstruksi yang dapat memberikan nilai tambah bagi pemangku kepentingan secara berkesinambungan. Untuk mencapai tujuan tersebut, Indopora membangun prinsip keberlanjutan yang diwujudkan ke dalam 3 aspek, antara lain:

1. Aspek Ekonomi;
2. Aspek Sosial; dan
3. Aspek Lingkungan.

Kami memaknai keberlanjutan melalui komitmen dalam mengupayakan pencapaian kinerja keuangan yang optimal, menerapkan praktik-praktik ketenagakerjaan yang bertanggung jawab, menciptakan produk dan layanan berkualitas, mengedepankan pemberdayaan dan pengembangan masyarakat sekitar, serta meningkatkan kepedulian terhadap lingkungan. Komitmen-komitmen tersebut terus kami intensifkan implementasinya, mulai dari proses perencanaan, pengerjaan proyek, hingga pemeliharaan.

As a Company lives in the middle of the community, we understand that Indopora's operational activities must be able to provide benefits and reduce the impact of risks for the stakeholders. Therefore, we continue to build a commitment to become a construction company that can provide added value to the stakeholders on an ongoing basis. To achieve this goal, Indopora build sustainability principles embodied in 3 aspects, including:

1. Economy Aspect;
2. Social Aspect; and
3. Environmental Aspect.

We interpret sustainability through our commitment to strive for optimal financial performance, implementing responsible employment practices, creating quality products and services, prioritizing empowerment and development of the surrounding community, and increasing awareness for the environment. We continue to intensify our implementation of these commitments, starting from the planning process, project execution, to maintenance phase.



## Dukungan terhadap SDGs

### Support for SDGs

Indopora juga berkomitmen untuk selalu mendukung langkah pemerintah dalam upaya pencapaian Tujuan Pembangunan Berkelanjutan (*Sustainable Development Goals/SDGs*) sesuai Peraturan Presiden No. 59 Tahun 2017 tentang Pelaksanaan Pencapaian Pembangunan Berkelanjutan Secara Partisipatif dan Melibatkan Berbagai Pihak. Oleh karena itu, kami mengintegrasikan berbagai tujuan yang relevan ke dalam program dan aktivitas operasional Perseroan untuk mencapai target SDGs yang dicanangkan, khususnya terkait membangun infrastruktur yang tangguh. Dalam mencapai tujuan tersebut, Perseroan menetapkan strategi keberlanjutan serta target yang ingin dicapai. Hal ini penting untuk melaksanakan prinsip keberlanjutan secara terarah dan terukur, serta dapat dievaluasi dan ditingkatkan penerapannya.

Indopora is also committed to always support the Government's initiatives in its efforts to achieve the Sustainable Development Goals (SDGs) according to Presidential Regulation No. 59 of 2017 concerning Implementation of Participatory Sustainable Development Achievements and Involving Various Parties. Therefore, we integrate various relevant objectives into the Company's programs and operational activities to achieve the stated SDGs targets, particularly the ones that related to building a formidable infrastructure. In achieving these goals, the Company determines a sustainability strategy and targets that needs to be achieved. This is important for the Company to be able implementing sustainability principles in a focused and measurable manner, and its implementation can be continuously evaluated and improved.

#### Aspek Ekonomi

#### Economic Aspect

##### Dukungan terhadap SDG

##### Support on SDGs



- 8.1 Mempertahankan pertumbuhan ekonomi per kapita sesuai dengan kondisi nasional.  
8.1 Sustain per capita economic growth in accordance with national circumstances.



- 9.1 Mengembangkan infrastruktur yang berkualitas, andal, berkelanjutan dan tangguh, termasuk infrastruktur regional dan lintas batas, untuk mendukung pembangunan ekonomi dan kesejahteraan manusia, dengan fokus pada akses yang terjangkau dan merata bagi semua.  
9.1 Develop a quality, reliable, sustainable and resilient infrastructure, including regional and transborder infrastructure, to support economic development and human well-being, with a focus on affordable and equitable access for all.



##### Strategi Keberlanjutan

##### Sustainability Strategy

Meningkatkan daya saing bisnis sehingga berpengaruh positif pada kestabilan kinerja ekonomi dan distribusi manfaat bagi para pemangku kepentingan.

Improves business competitiveness so it has a positive effect on the economic performance stability and the distribution of benefits for the stakeholders.



##### Target yang Ingin Dicapai

##### Targets to be Achieved

- Peningkatan portofolio produk dan jasa yang diberikan; serta
- Peningkatan portofolio investasi serta penetrasi pasar dalam mengupayakan pendapatan berkelanjutan.
- Increase in the products and services portfolio provided; and
- Increase in the investment portfolio and market penetration in seeking sustainable income.



##### Upaya yang Dilakukan

##### Efforts Made

- Meningkatkan efisiensi dan efektivitas penggunaan sumber daya;
- Memastikan seluruh pengerjaan proyek telah sesuai standar yang telah ditetapkan; serta
- Mengikuti lelang proyek dengan lebih selektif.
- Increase the efficiency and effectiveness of resources utilization;
- Ensuring that all project execution is in accordance with predetermined standards; and
- Participating in project tenders more selectively.



##### Pencapaian 2022

##### Achievement in 2022

- Jumlah proyek konstruksi yang dikerjakan Perseroan mengalami peningkatan di bandingkan tahun sebelumnya; dan
- Pendapatan Perseroan meningkat 21,49%, sehingga mendorong peningkatan nilai ekonomi yang didistribusikan kepada pemangku kepentingan sebesar 27,74%.
- The number of construction projects undertaken by the Company has increased compared to the previous year; and
- The Company's revenue increased 21.49%, thus increasing the economic value distributed to the stakeholders by 27.74%.

## Aspek Sosial Social Aspect

### Dukungan terhadap SDG Support on SDGs



- 8.8 Melindungi hak-hak tenaga kerja dan mempromosikan lingkungan kerja yang aman dan terjamin bagi semua pekerja, termasuk pekerja migran dan mereka yang bekerja dalam pekerjaan berbahaya.
- 8.8 Protect labour rights and promote safe and secure working environments for all workers, including migrant workers, in particular women migrants, and those in precarious employment.



#### Strategi Keberlanjutan Sustainability Strategy

Menerapkan praktik-praktik ketenagakerjaan yang adil dan bertanggung jawab serta menciptakan lingkungan kerja yang layak dan aman.

Implement fair and responsible employment practices and create a decent and safe work environment.



#### Target yang Ingin Dicapai Targets to be Achieved

- Peningkatan pelatihan *softskill* dan *hardskill* bagi karyawan;
  - Nihil kecelakaan kerja; dan
  - Remunerasi sesuai dengan tingkat upah minimum regional (UMR).
- Increase the number of softskill and hardskill training programs for employees;
  - Zero work accidents; and
  - Remuneration conform to the regional minimum wage (RMW).



#### Upaya yang Dilakukan Efforts Made

- Peningkatan kompetensi dan keahlian karyawan di bidangnya masing-masing;
  - Manajemen kesehatan dan keselamatan kerja (K3) secara ketat; dan
  - Pemenuhan hak-hak karyawan.
- Improve the employees' competence and expertise in their respective fields;
  - Strict implementation of occupational health and safety (OHS) management; and
  - Fulfillment of employee's rights.



#### Pencapaian 2022 Achievement in 2022

- Peserta program pengembangan kompetensi mencapai 133 orang, meningkat 14,66%;
  - Jumlah kasus kehilangan jam kerja menurun 21,46% dari 2021; dan
  - Rata-rata tingkat upah karyawan terhadap UMR telah mencapai 116,25%.
- Competency development program participants attended by 133 employees, increased by 14.66%;
  - The number of lost working hours cases decreased 21.46% from 2021; and
  - The average employees wages level against RMW was 116.25%.

## Aspek Lingkungan Environmental Aspect

### Dukungan terhadap SDG Support on SDGs



- 7.2 Meningkatkan, secara substansial, pangsa energi terbarukan dalam bauran energi global.
- 7.2 Increase substantially the share of renewable energy in the global energy mix.



#### Strategi Keberlanjutan Sustainability Strategy

Meningkatkan penerapan pola perilaku bisnis yang berorientasi pada kelestarian lingkungan.

Improve the practice of business behavior patterns that are oriented towards environmental sustainability.



#### Target yang Ingin Dicapai Targets to be Achieved

- Mengganti sepenuhnya penggunaan bahan bakar minyak (BBM) menjadi B20/B30.
- Completely replace the use of fuel oil (BBM) to B20/B30.



#### Upaya yang Dilakukan Efforts Made

- Penggunaan bauran energi terbarukan di kantor pusat dan lokasi proyek.
- Use of renewable energy mix at the head office and project sites.



#### Pencapaian 2022 Achievement in 2022

- BBM yang kami gunakan untuk memenuhi kebutuhan operasional di kantor pusat maupun lokasi proyek berjenis Biosolar B20/B30.
- The fuel type that we use to fulfill our operational needs at the head office and project sites is Biosolar B20/B30.





## Dukungan terhadap SDG Support on SDGs







- 11.6 Mengurangi dampak lingkungan perkotaan per kapita yang merugikan, termasuk dengan memberi perhatian khusus pada kualitas udara, termasuk penanganan sampah kota.  
11.6 Reduce the adverse per capita environmental impact of cities, including by paying special attention to air quality and municipal and other waste management.



- 12.5 Mengurangi produksi limbah melalui pencegahan, pengurangan, daur ulang, dan penggunaan kembali.  
12.5 Substantially reduce waste generation through prevention, reduction, recycling, and reuse.



- 13.2 Mengintegrasikan tindakan antisipasi perubahan iklim ke dalam kebijakan, strategi, dan perencanaan nasional.  
13.2 Integrate climate change measures into national policies, strategies, and planning.

 <b>Strategi Keberlanjutan</b> Sustainability Strategy	 <b>Target yang Ingin Dicapai</b> Targets to be Achieved	 <b>Upaya yang Dilakukan</b> Efforts Made	 <b>Pencapaian 2022</b> Achievement in 2022
<p>Meningkatkan penerapan pola perilaku bisnis yang berorientasi pada kelestarian lingkungan.</p> <p>Improve the practice of business behavior patterns that are oriented towards environmental sustainability.</p>	<ul style="list-style-type: none"> <li>• Emisi udara dan tingkat kebisingan berada di bawah standar baku mutu;</li> <li>• Pengelolaan limbah padat dan cair secara efisien; dan</li> <li>• Kandungan limbah cair berada di bawah standar baku mutu.</li> <li>• Air emissions and noise levels are below quality standards;</li> <li>• Efficient solid and liquid waste management; and</li> <li>• The content of liquid waste is below the quality standard.</li> </ul>	<ul style="list-style-type: none"> <li>• Menyusun dokumen analisis dampak lingkungan (AMDAL); dan</li> <li>• Melaksanakan upaya pengelolaan lingkungan hidup (UKL) dan upaya pemantauan lingkungan hidup (UPL).</li> <li>• Prepare environmental impact analysis (AMDAL) documents; and</li> <li>• Implement environmental management efforts (UKL) and environmental monitoring efforts (UPL).</li> </ul>	<ul style="list-style-type: none"> <li>• Kadar emisi udara serta tingkat kebisingan di kantor pusat dan lokasi proyek telah berada jauh di bawah standar baku mutu;</li> <li>• Perseroan telah memiliki sistem pengolahan limbah padat dan cair sesuai dengan kebutuhan dan standar yang berlaku; serta</li> <li>• Limbah cair yang dibuang Perseroan tidak memiliki kandungan berbahaya dengan kandungan fisika, kimia, dan mikrobiologi jauh berada di bawah standar baku mutu.</li> <li>• Air emission and noise levels at the head office and project sites were far below the quality standards;</li> <li>• The Company already has a solid and liquid waste treatment system in accordance with applicable requirements and standards; and</li> <li>• The liquid waste disposed by the Company did contain any hazardous content with its physical, chemical and microbiological content far below the quality standards.</li> </ul>

# Ikhtisar Kinerja Keberlanjutan

## Highlights on the Sustainability Performance



### Keberlanjutan Kinerja Operasi dan Keuangan [B.1]

### Financial and Operating Performance Sustainability [B.1]

Uraian Description	Satuan Unit	2022	2021	2020
<b>Kinerja Operasional / Operational Performance</b>				
<b>Pendapatan Jasa Konstruksi / Construction Revenue</b>				
Pondasi / Foundation	Juta Rupiah / Million Rupiah	460,022	534,192	435,515
Dinding Penahan Tanah / Retaining Wall	Juta Rupiah / Million Rupiah	176,976	21,980	37,346
Struktur / Structural	Juta Rupiah / Million Rupiah	250,464	95,895	57,183
<b>Penjualan / Sales</b>				
Dinding Precast dan Tiang Pancang / Precast Wall and Pile	Juta Rupiah / Million Rupiah	172,664	220,507	122,307
<b>Jumlah / Total</b>	<b>Juta Rupiah / Million Rupiah</b>	<b>1,060,125</b>	<b>872,574</b>	<b>652,351</b>
<b>Kinerja Keuangan / Financial Performance</b>				
Kuantitas Produk atau Jasa / Quantity of Products or Services	Segmen Operasi / Operating Segment	5	5	5
Produk Ramah Lingkungan / Eco-Friendly Product	Unit Produk / Product Unit	-	-	-
Pendapatan Neto / Net Revenues	Juta Rupiah / Million Rupiah	1,060,125	872,574	652,351
(Rugi) Laba Usaha / Operating Profit (Loss)	Juta Rupiah / Million Rupiah	43,891	(101,240)	(337,135)
Rugi Neto Tahun Berjalan / Net Loss for the Year	Juta Rupiah / Million Rupiah	(1,291)	(144,075)	(382,163)
	Entitas / Entity	195	201	195
Pelibatan Pemasok Lokal / Involving Local Supplier	Nilai Kontrak (Juta Rupiah) / Contract Value (Million Rupiah)	40,375	43,525	41,634



## Keberlanjutan Kinerja Lingkungan Hidup [B.2] Environment Performance Sustainability [B.2]

Aspek Lingkungan Environmental Aspect	Satuan Unit	2022	2021	2020
Penggunaan Listrik / Electricity Energy Consumption	GJ	1,011	801	784
Penggunaan Bahan Bakar Solar B20/B30 / Diesel Fuel B20/B30 Usage	GJ	7,943	10,761*	16,994*
Penggunaan Air / Water Usage	m <sup>3</sup>	26,054	20,212	42,360
<b>Pengendalian Emisi / Emission Control</b>				
Jumlah Emisi yang Dihasilkan / Total Emissions Generated	Ton CO <sub>2</sub> e	984.84	1,083.09	1,399.02
<b>Upaya Pengurangan Emisi dan Pelestarian Keanekaragaman Hayati Efforts to Reduce Emissions and Preserve Biodiversity</b>				
<div> <div>Penhijauan di area kantor pusat Plantation in the head office area</div> <div>Penyiraman air di pekarangan Watering the yard</div> <div>Penyediaan area khusus merokok Provision of designated Smoking areas</div> </div>				
<b>Sistem Pengolahan Limbah / Waste Treatment System</b>				
Limbah Cair / Liquid Waste	Liter	49,950	66,250	63,500
Limbah Padat / Solid Waste	Kg	6,025	5,760	4,875
Sampah Domestik / Domestic Waste	Kg	3,250	8,202	4,025
<b>Upaya Pengurangan Limbah Waste Reduction Efforts</b>				
<div> <div>Pengoperasian IPAL berkapasitas 8 m<sup>3</sup>/hari WWTP operation with a capacity of 8 m<sup>3</sup>/day</div> <div>Pengelolaan limbah padat dengan pihak ketiga Solid waste management with third parties</div> </div>				

\*Data disajikan kembali. / Data as restated.

## Keberlanjutan Kinerja Sosial [B.3] Social Performance Sustainability [B.3]

Uraian Description	Satuan Unit	2022	2021	2020
<b>Pengelolaan Sumber Daya Manusia / Employee Management</b>				
Jumlah Karyawan* / Number of Employees*	Orang / People	906	1,216	1,195
Persentase Jumlah Karyawan Wanita* / Female Employees Percentage*	%	3.53	2.96	3.43
Kecelakaan Kerja yang Bersifat Fatal** / Work Accidents that Considered Fatal**	Kasus / Case	-	-	-
Jumlah Peserta Program Pengembangan Kompetensi / Number of Participants in Competency Development Programs	Orang / People	133	116	40
<b>Program Sosial Kemasyarakatan / Community Social Program</b>				
Pelaksanaan Program / Program Implementation	Program	1	1	4
Penerima Manfaat / Benefit Recipients	Orang / People	150	160	203
Biaya Pelaksanaan Program / Programs Implementation Fee	Juta Rupiah / Million Rupiah	20.00	20.00	43.86

\* Tidak termasuk Entitas Anak. / Not including Subsidiaries.

\*\* Kejadian yang menyebabkan kematian dan kembali bekerja terbatas. / Events leading to death and return to work with physical limitation.

## Penghargaan dan Sertifikasi Awards and Certifications

### Penghargaan / Awards



**500.000 Jam Kerja Tanpa Lost Time Injury (LTI)**  
500,000 Work Hours Without Lost Time Injury (LTI)

di Lokasi Proyek JKT05 MSFT Data Centre  
at the JKT05 MSFT Data Center Project Site

**Penyelenggara / Organizer**  
Leighton – South East Asia Construction

**Periode / Period**  
2022



**1.000.000 Jam Kerja Tanpa Kecelakaan Kerja yang Mengakibatkan Cedera**  
1,000,000 Work Hours Without Work Accidents Resulting in Injuries

di Lokasi Proyek JKT05 MSFT Data Centre  
at the JKT05 MSFT Data Center Project Site

**Penyelenggara / Organizer**  
Leighton – South East Asia Construction

**Periode / Period**  
2022

### Sertifikasi / Certifications



**ISO 9001:2015 tentang Sistem Manajemen Mutu**  
ISO 9001:2015 on Quality Management System

**Penyelenggara / Organizer**  
PT Lloyd's Register Indonesia

**Periode / Period**  
20 Mei 2022-19 Mei 2025  
20 May 2022-19 May 2025



**ISO 45001:2018 tentang Sistem Manajemen Kesehatan dan Keselamatan Kerja**  
ISO 45001:2018 on Occupational Health and Safety Management System

**Penyelenggara / Organizer**  
LRQA Limited

**Periode / Period**  
30 Agustus 2022-29 Agustus 2025  
30 August 2022-29 August 2025



**SNI ISO 14001:2015 tentang Sistem Manajemen Lingkungan**  
SNI ISO 14001:2015 on Environmental Management Systems

**Penyelenggara / Organizer**  
PT Garuda Sertifikasi Indonesia

**Periode / Period**  
4 Oktober 2021-3 Oktober 2024  
4 October 2021-3 October 2024



## Keanggotaan Asosiasi [C.5] Association Membership [C.5]



**Asosiasi Pengusaha dan Pemilik Alat Konstruksi  
Indonesia (APPAKSI)**

**Indonesian Heavy and Construction Equipment  
Ownership Association (APPAKSI)**

**Skala Asosiasi / Association Scale**  
Nasional / National

**Posisi Perseroan / Company Position**  
Anggota / Member



**Gabungan Pelaksana Konstruksi Nasional Indonesia  
(GAPENSI)**

**National Contractors Association of Indonesia  
(GAPENSI)**

**Skala Asosiasi / Association Scale**  
Nasional / National

**Posisi Perseroan / Company Position**  
Anggota / Member



# Sambutan Presiden Direktur [D.1]

## Message from the President Director [D.1]

**Pemangku Kepentingan yang Terhormat,**  
Dear Esteemed Stakeholders,

Mengawali penyampaian sambutan ini, perkenalkan saya mewakili seluruh jajaran Direksi PT Indonesia Pondasi Raya Tbk untuk menyampaikan ucapan terima kasih atas dukungan para pemangku kepentingan sehingga tahun 2022 dapat dilalui dengan baik dan laporan keberlanjutan ini dapat disampaikan sebagai bagian penting dari upaya kami untuk terus berkomitmen dalam mewujudkan pola perilaku bisnis berkelanjutan yang memberikan dampak positif bagi ekonomi, sosial, dan lingkungan. Di tengah tantangan dinamika perekonomian global dan prospek pemulihan ekonomi pascapandemi Covid-19, kami terus berupaya untuk memperkuat strategi dan ketahanan bisnis dalam mengupayakan pertumbuhan yang berkelanjutan. Sepanjang tahun, kami berfokus untuk memaksimalkan setiap potensi yang dimiliki dalam menghadirkan layanan konstruksi yang berkelanjutan. Komitmen dan penerapan prinsip-prinsip keberlanjutan di Perseroan dapat kami sampaikan sebagai berikut.

To begin these remarks please allow me, on behalf of the entire Board of Directors of PT Indonesia Pondasi Raya Tbk, to express our sincere gratitude for the support we have received from our stakeholders, which has enabled us to navigate the year 2022 well, and so that we are able to submit this Sustainability Report as an important part of our continued efforts to be committed to realising sustainable business practices pattern, having a positive impact on the economy, social and environment aspects. Amidst the challenges of global economic dynamics, and prospects for economic recovery after the Covid-19 pandemic, we continue to strive to strengthen our strategy and business resilience in the pursuit of sustainable growth. Throughout the year, we remained focused on maximising our potential in presenting a sustainable construction service. We hereby convey our commitment and implementation of the Company's sustainability principles as follows.

### Komitmen Keberlanjutan Indopora

Pembangunan berkelanjutan merupakan pembangunan yang memenuhi kebutuhan saat ini, tanpa mengurangi kemampuan bagi generasi mendatang untuk memenuhi kebutuhan mereka sendiri. Untuk mencapai komitmen tersebut, diperlukan dukungan dan sinergi yang baik dari segenap pihak, termasuk sektor swasta, dalam memberikan kontribusinya sesuai dengan bidang masing-masing. Di bidang konstruksi, pembangunan berkelanjutan dapat diartikan sebagai penyelenggaraan pembangunan yang tidak hanya menargetkan pertumbuhan ekonomi, melainkan turut berkontribusi dalam mengurangi kesenjangan sosial dan penurunan kualitas lingkungan hidup dengan segala implikasinya. Selain itu, ketersediaan infrastruktur yang berkualitas juga merupakan salah satu fondasi utama dalam menopang pembangunan ekonomi yang menjadi salah satu aspek utama dalam pencapaian pembangunan berkelanjutan.

### Indopora's Sustainability Commitment

Sustainable development is a development that meets the present needs without compromising the ability of future generations to meet their own needs. For this commitment to be achieved, solid support and synergy is required from all parties, including the private sector, by making contributions in accordance with their respective fields. In the field of construction, sustainable development can be interpreted as applying a development program that not only targets economic growth, but also contributes to reducing social inequality, as well as mitigating any decline in environmental quality, in all its implications. Additionally, the availability of quality infrastructure is a primary foundation for supporting economic development, as one of the main aspects in the achievement of sustainable development.



**FEBYAN**

Presiden Direktur  
President Director

## Nilai-Nilai Keberlanjutan Indopora

Memandang bahwa peran sektor konstruksi terhadap pencapaian pembangunan berkelanjutan sangat penting, kami pun turut mengambil posisi dengan menetapkan nilai-nilai dan strategi keberlanjutan yang dicantumkan dalam Visi dan Misi Perseroan dan diimplementasikan pada seluruh kegiatan bisnis dan operasional Perseroan. Bagi kami, keselarasan pengelolaan aspek ekonomi, sosial, dan lingkungan merupakan modal utama dalam menghadirkan *value added* bagi seluruh pemangku kepentingan. Hal inilah yang menjadi dasar kami untuk menjalankan praktik dan etika keberlanjutan dalam rangka mencapai visi menjadi pemimpin di industri konstruksi pondasi di Indonesia serta menjadi perusahaan yang dapat diandalkan dan terpercaya.

Visi ini kemudian mendorong kami untuk turut mengambil peran dalam pencapaian pembangunan berkelanjutan dengan terus mendukung pembangunan infrastruktur yang berkualitas di tanah air, baik yang merupakan proyek pemerintah ataupun proyek swasta. Diversifikasi produk dan jasa yang beragam terus kami kedepankan agar kehadiran Perseroan dapat memenuhi permintaan dan harapan pemangku kepentingan, dalam hal ini khususnya kepada pelanggan. Sejalan dengan itu, pemenuhan hak-hak karyawan serta penyediaan lingkungan kerja yang layak dan aman terus kami prioritaskan dalam menjaga kelangsungan bisnis Perseroan. Penerapan praktik-praktik bisnis yang berwawasan lingkungan juga terus kami perhatikan, terutama melalui penggunaan bauran energi terbarukan dalam aktivitas operasional yang menekan emisi gas rumah kaca yang dihasilkan, serta pengelolaan limbah secara bertanggung jawab, baik melalui pencegahan, pengurangan, daur ulang, ataupun penggunaan kembali.

## Respons terhadap Tantangan dan Peluang Keberlanjutan

Penerapan prinsip-prinsip keberlanjutan dalam kegiatan operasional Perseroan bukanlah tanpa tantangan, mengingat hal ini merupakan hal yang relatif baru bagi beberapa kalangan. Namun demikian, kami memandang bahwa hal ini juga dapat menjadi sebuah peluang bagi kami untuk terus meningkatkan daya saing dan *value* Perseroan, serta di saat bersamaan mampu meminimalkan risiko sosial dan lingkungan. Untuk itu, kami terus melakukan berbagai pengembangan, baik dari segi kegiatan operasional maupun kompetensi karyawan, berdasarkan *benchmark* penerapan terbaik aspek keberlanjutan di sektor konstruksi, dengan harapan Perseroan dapat meningkatkan kualitas implementasi keberlanjutan secara bertahap. Kami juga terus mendorong setiap departemen dan unit bisnis yang terkait dengan penerapan prinsip keberlanjutan untuk secara aktif mengikuti perubahan kebijakan pemerintah dan tren dunia, baik yang bersifat umum maupun yang terkait bisnis konstruksi berwawasan sosial dan lingkungan, agar Perseroan dapat dengan sigap melakukan adaptasi dan penyesuaian yang diperlukan.

## Indopora's Sustainability Values

Acknowledging that the construction sector plays a vital role in achieving sustainable development, we play our part by establishing sustainability values and strategies that are not only included in the Company's Vision and Mission, but also implemented across all Company business and operational activities. For us, achieving harmony in the management of economic, social, and environmental aspects is our main capital for providing added value to all stakeholders. This is the basis for carrying out sustainable and ethical practices in order for us to achieve our vision of becoming a leader in Indonesia's foundation construction industry, as well as becoming a trusted and reliable company.

This vision encourages us to take part in sustainable development by continuing to support advancement in quality infrastructure in Indonesia, whether through Government or private projects. We perpetually prioritise the diversification of various products and services, so that the Company's presence can meet the demands and expectations of the stakeholders, and in this case, especially our customers. Alongside this, fulfilment of employees rights and providing a safe and proper work environment is another key priority of ours in order to maintain the Company's business continuity. We also heed the implementation of environmentally sound business practices, especially through the use of a renewable energy mix in operational activities, which reduces the production of gas emissions, as well as enacting responsible waste management, be it through prevention, reduction, recycling or the reuse of materials.

## Response to Challenges and Opportunities for Sustainability

The implementation of sustainability principles across the Company's operational activities is not without challenges, considering that this is a relatively new aspect for some circles. However, it is our view that this can also be an opportunity for us to strengthen the Company's competitiveness and value while at the same time being able to minimise social and environmental risks. It is for this reason that we continue to put various developments into practice, with regards to both operational activities and employee competence, based on benchmarks for the best implementation of sustainability aspects in the construction sector, with the intention that the Company will gradually improve the quality of its sustainability implementation. We also continually encourage each department and business unit related to the application of sustainability principles, to actively follow changes in Government policies and global trends, both generally and those specifically related to the construction business, concerning social and environmental perspectives. This is to enable the Company to be able to make swift and appropriate adaptations and adjustments where needed.



## Pencapaian Target dan Kinerja Keberlanjutan

Konsistensi kami dalam mengimplementasikan prinsip-prinsip keberlanjutan demi menghadirkan layanan infrastruktur yang berkualitas membawa pada peningkatan kepuasan dan kepercayaan pelanggan sehingga Perseroan dapat meraih proyek-proyek baru di tahun 2022. Hal ini secara langsung mampu mendorong pertumbuhan pendapatan Perseroan sebesar 21,49% menjadi Rp1.060,12 miliar melebihi target yang telah ditetapkan sebelumnya, yaitu sebesar 10,00%. Di saat yang bersamaan, laba kotor Perseroan tercatat meningkat 607,19% sehingga mendorong penurunan rugi neto tahun berjalan hingga 99,10%. Pencapaian positif ini juga diimbangi dengan pertumbuhan nilai ekonomi yang didistribusikan kepada pemangku kepentingan sebesar 27,74% menjadi Rp1.036,50 miliar.

Pertumbuhan kinerja ekonomi Perseroan juga diimbangi dengan komitmen pemenuhan harapan dari para pemangku kepentingan. Kami senantiasa merealisasikan program pengembangan kompetensi yang lebih intens dari tahun sebelumnya untuk meningkatkan kapasitas dan kapabilitas karyawan. Sejalan dengan itu, kualitas penerapan Kesehatan dan Keselamatan Kerja (K3) juga terus kami sempurnakan sehingga jumlah kasus kehilangan jam kerja menurun 21,46% dari 2021. Pencapaian tersebut semakin bermakna dengan adanya apresiasi dari pemangku kepentingan eksternal berupa perolehan penghargaan dalam bidang K3. Pada tahun 2022, Perseroan meraih penghargaan dari Leighton – South East Asia Construction berupa 500.000 Jam Kerja Tanpa *Lost Time Injury* (LTI) dan 1.000.000 Jam Kerja Tanpa Kecelakaan Kerja yang Mengakibatkan Cedera di Lokasi Proyek JKT05 MSFT Data Centre.

Sejalan dengan komitmen kepedulian terhadap lingkungan, maka dalam setiap proyek yang dikerjakan, kami senantiasa memenuhi seluruh regulasi lingkungan sehingga dampak negatif terhadap lingkungan bisa diminimalkan. Di antara regulasi yang wajib sifatnya untuk dipenuhi dalam setiap proyek adalah Analisis Mengenai Dampak Lingkungan (AMDAL). Penyusunan dokumen Upaya Pengelolaan Lingkungan Hidup dan Upaya Pemantauan Lingkungan Hidup (UKL-UPL) juga konsisten Perseroan lakukan secara periodik. Selaras dengan itu, komitmen kepedulian terhadap lingkungan juga diimplementasikan dalam pengerjaan proyek, antara lain efisiensi penggunaan energi, air, dan material/bahan baku. Berbagai nilai tambah itu tidak hanya mendorong terjadinya penurunan jumlah emisi yang dihasilkan, namun juga efisiensi atau penghematan biaya produksi pada proses konstruksi, yang bermuara pada terciptanya keuntungan yang lebih maksimal. Pengelolaan aspek lingkungan juga semakin optimal seiring dengan diraihnya sertifikasi ISO 14001:2015 tentang Sistem Manajemen Lingkungan.

## Strategi Pencapaian Target

Dalam mengupayakan pencapaian target-target keberlanjutan, kami telah menyusun langkah-langkah inisiatif dan kebijakan strategis, serta kegiatan/program kerja yang akan dilakukan

## Target and Sustainable Performance Achievement

Our consistency in the implementation of sustainability principles in order to provide quality infrastructure services has led to increased customer satisfaction and trust, enabling the Company to attain new projects in 2022. This was a direct catalyst for the Company's revenue growth by 21.49% to Rp1,060.12 billion, surpassing the previously set target by 10.00%. At the same time, the Company's gross profit recorded an increase of 607.19%, thereby driving a decrease in net loss for the year by up to 99.10%. This positive achievement also offset the growth in economic value distributed to the stakeholders by 27.74%, or Rp1,036.50 billion.

The boost in the Company's economic performance was also matched by its commitment to fulfilling the expectations of its stakeholders. We consistently run competency development programs that increase in intensity each year, so as to enhance employee capacity and capabilities. In line with this, we also continue to make improvements to the quality of Occupational Health and Safety (OSH) implementation, resulting in the number of cases of lost working hours decreasing by 21.46% from 2021. This achievement is made even more meaningful by the appreciation the Company received from external stakeholders by obtaining awards in the OSH field. In 2022, the Company was awarded by Leighton-South East Asia Construction for 500,000 Hours Without Lost Time Injury (LTI) and 1,000,000 Work Hours Without A Work Accident Resulting in Injury at JKT05 MSFT Data Centre Project Location.

In line with our commitment to caring for the environment, we always comply with all environmental regulations during each project we work on, in order to minimise any negative impacts on the environment. Included in the mandatory regulations to be met for each project is the Environmental Impact Assessment (AMDAL). The preparation of documents for the Environmental Management Efforts and Environmental Monitoring Efforts (UKL-UPL) licenses is also regularly carried out by the Company on a periodic basis. Aligned with this, the commitment to caring for the environment is also implemented in project work, including efficiency measures for energy consumption and the use of water and materials/raw materials. These various aspects of added value not only spur a reduction in the amount of emissions generated, but also are a means of efficiency, or savings, in production costs in the construction process, which result in generating maximum profits. The Company's management of environmental aspects is increasingly optimal, and in line with the achievement of ISO 14001: 2015 certification for Environmental Management Systems.

## Target Achievement Strategy

In striving to achieve sustainability targets, we have prepared strategic initiatives and policies, as well as work activities/programs to be carried out during the reporting year. We continue to



pada tahun pelaporan. Kami terus mendorong kegiatan bisnis yang berkelanjutan dengan melakukan inovasi tiada henti, menerapkan standar kualitas mutu yang tinggi, termasuk di dalamnya penguatan *safety project*, mengoptimalkan teknologi proyek sebagai *enabler*, serta pelayanan optimal kepada pemberi kerja. Implementasi inisiatif dan kebijakan strategis selalu dipantau dan dievaluasi sehingga kami dapat dengan cepat dan tepat menentukan solusi terbaik apabila ditemukan hambatan di lapangan. Langkah ini didukung juga dengan pengelolaan risiko yang optimal melalui proses identifikasi, analisis, mitigasi, evaluasi, *monitoring*, dan komunikasi terhadap risiko-risiko yang berpotensi menghalangi pencapaian target Perseroan. Dengan skema seperti ini, Perseroan berhasil menavigasi setiap tantangan dan membukukan kinerja terbaik pada tahun 2022.

## Peluang dan Prospek Keberlanjutan

Ke depan, kami optimis pencapaian kinerja keberlanjutan Perseroan akan semakin membaik seiring dengan semakin optimalnya pengelolaan aspek keberlanjutan yang telah dijalankan. Optimisme ini didukung juga dengan proyeksi industri konstruksi yang positif sejalan dengan meningkatnya anggaran infrastruktur Pemerintah untuk pembangunan berbagai fasilitas guna mendorong pertumbuhan ekonomi, sehingga diharapkan dapat menunjang perolehan kinerja ekonomi Perseroan. Menyambut proyeksi tersebut, kami pun terus berupaya untuk mengembangkan kapasitas internal untuk menghadapi kebutuhan pasar akan produk dan jasa konstruksi yang tangguh serta berkualitas. Sejalan dengan itu, kami pun akan tetap memperhatikan pemenuhan tanggung jawab sosial dan lingkungan dengan merealisasikan program berkelanjutan sesuai kebutuhan dari tiap-tiap pemangku kepentingan.

## Penutup

Akhir kata, kami menyadari bahwa pencapaian-pencapaian Perseroan sepanjang tahun 2022 tidak mungkin terealisasi tanpa dukungan dan kerja sama seluruh kelompok pemangku kepentingan, baik yang berasal dari internal maupun eksternal. Kami berharap dukungan dan kerja sama tersebut dapat terus dipertahankan agar Perseroan semakin maju dan berkembang sehingga mampu meningkatkan kontribusinya bagi seluruh pemangku kepentingan.

encourage sustainable business activities by constantly innovating, implementing high quality standards, including reinforcing safety project, optimising project technology as an enabler, as well as optimising service for our customer. This implementation of strategic initiatives and policies is under continual monitoring and evaluation, so that we are able to quickly and accurately determine the best solution, should obstacles arise in the field. This step is also supported by optimal risk management, via a process of identifying, analysing, mitigating, evaluating, monitoring, and communicating risks that may have the potential to hinder the achievement of the Company's targets. Through this scheme, the Company has managed to navigate every challenge in 2022, and record an impressive performance.

## Sustainability Opportunities and Prospects

Moving forward, we are optimistic that the Company's sustainability performance will improve even further, alongside the optimising of management of sustainability aspects that have been carried out thus far. This optimism is bolstered by positive projections for the construction industry, in line with an increase in the Government's infrastructure budget for the construction of various facilities to stimulate economic growth, which is, in turn, expected to support the Company's economic performance. In light of these projections, we will also continually strive to enhance internal capacity, in order to meet market demands for robust and high-quality construction products and services. In line with this, we will also pay strict attention to fulfilling our social and environmental responsibilities by actualising sustainable programs, in accordance with the needs of each stakeholder.

## Closing

In closing, we realise that the Company's achievements throughout 2022 would not have been possible without the support and cooperation of all stakeholder groups, both internal and external. We sincerely hope that this support and cooperation will continue into the future, so that the Company can continue to progress and develop, in order to increase its contributions to all stakeholders.

Hormat saya,  
Yours faithfully,



**Febyan**  
Presiden Direktur  
President Director





## Penentuan Isi dan Topik Material Laporan Determination of the Report's Content and Material Topics



Indopora mengidentifikasi kebutuhan dari tiap-tiap pemangku kepentingan untuk kemudian menyusun respons dalam mengupayakan pemenuhan kebutuhan tersebut, sehingga menjadi topik-topik material yang dibahas dalam laporan ini. Indopora berusaha untuk memastikan bahwa seluruh pemangku kepentingan, baik di bidang ekonomi, sosial, maupun lingkungan memperoleh manfaat berkelanjutan dari keberadaan Perseroan.

Indopora identifies the needs of each stakeholder and then prepares a response in an effort to fulfill these needs, so that they become the material topics discussed in this report. Indopora strives to ensure that all stakeholders, in the economic, social, and environmental fields, obtain sustainable benefits from the Company's existence.

### Pelibatan Pemangku Kepentingan [E.4] Stakeholders Engagement [E.4]

Kami senantiasa mempertimbangkan sudut pandang dari berbagai pemangku kepentingan dalam setiap pengambilan keputusan bisnis yang ditempuh. Komitmen tersebut merupakan bagian dari upaya kami untuk mengetahui berbagai isu penting dan relevan terkait kegiatan usaha yang dijalankan. Identifikasi dan analisis ini akan membantu kami merumuskan keputusan bijaksana yang telah mempertimbangkan berbagai aspek keberlanjutan di dalamnya.

We always consider the perspectives of various stakeholders in every business decision we make. This commitment is part of our efforts to find important and relevant issues related to our business activities. This identification and analysis process will help us produce thoughtful decisions that have taken into account various sustainability aspects.

Kami mengacu kepada AA1000 *Stakeholder Engagement Standard* (SES) 2015 dalam mengidentifikasi pihak-pihak yang dapat dikategorikan sebagai pemangku kepentingan bagi Perseroan, yang ditunjukkan sebagai berikut.

We refer to AA1000 *Stakeholder Engagement Standard* (SES) 2015 in identifying parties that can be categorized as the Company's stakeholders, which are shown as follows.

## Penentuan Isi dan Topik Material Laporan

### Determination of the Report's Content and Material Topics

	<b>Pengaruh Influence</b>	Pihak tersebut memberikan pengaruh terhadap keputusan yang diambil oleh Perseroan terkait kelangsungan usaha. These parties influence the decisions taken by the Company regarding its business continuity.
	<b>Ketergantungan Dependence</b>	Perseroan memiliki ketergantungan terhadap pihak tersebut, baik secara langsung maupun tidak langsung. The Company has direct or indirect dependence on these parties.
	<b>Tanggung Jawab Responsibility</b>	Perseroan memiliki tanggung jawab, baik saat ini atau di masa yang akan datang, terhadap pihak tersebut. The Company has responsibilities, currently and in the future, to these parties.
	<b>Perhatian Attention</b>	Pihak tersebut membutuhkan perhatian dari Perseroan terkait isu ekonomi, sosial, atau lingkungan hidup. These parties require attention from the Company regarding economic, social, or environmental issues.
	<b>Perspektif Perspective</b>	Pihak tersebut dapat memberikan sudut pandang baru yang sebelumnya belum ada terhadap isu penting yang relevan. These parties can provide new perspectives on important relevant issues that previously unthinkable.

Berdasarkan kriteria tersebut, kami telah menentukan pihak yang termasuk dalam pemangku kepentingan Perseroan, beserta kebutuhan masing-masing kelompok dan respons kami terhadapnya. Informasi tersebut kami tunjukkan sebagai berikut.

Based on these criteria, we have determined parties that considered as the Company's stakeholders, along with the needs of each group and our response to them. We shown this information as follows.

Kelompok Pemangku Kepentingan Stakeholder Group	Dasar Pemilihan Selection Basis	Kebutuhan Pemangku Kepentingan Stakeholders Needs	Respons terhadap Kebutuhan Pemangku Kepentingan Response to the Stakeholders Needs	Metode Pelibatan dan Frekuensi Pelaksanaan Engagement Method and Execution Frequency
<b>Pemegang Saham dan Investor</b>	<ul style="list-style-type: none"> <li>Tanggung Jawab</li> <li>Perspektif</li> <li>Pengaruh</li> </ul>	<ul style="list-style-type: none"> <li>Kinerja ekonomi; serta</li> <li>Keberlanjutan usaha.</li> </ul>	<ul style="list-style-type: none"> <li>Menyusun strategi peningkatan kinerja ekonomi dan keberlanjutan usaha; serta</li> <li>Melakukan penyesuaian penerapan prinsip keberlanjutan di Perseroan.</li> </ul>	<ul style="list-style-type: none"> <li>Penyelenggaraan Rapat Umum Pemegang Saham (RUPS) setiap tahun atau sesuai kebutuhan;</li> <li>Penyampaian Laporan Tahunan dan Laporan Keberlanjutan setiap tahun; serta</li> <li>Penyediaan sarana akses informasi.</li> </ul>
<b>Shareholders and Investors</b>	<ul style="list-style-type: none"> <li>Responsibility</li> <li>Perspective</li> <li>Influence</li> </ul>	<ul style="list-style-type: none"> <li>Economic performance; and</li> <li>Business sustainability.</li> </ul>	<ul style="list-style-type: none"> <li>Develop strategy to improve economic performance and business sustainability; and</li> <li>Make necessary adjustment to the implementation of sustainability principles in the Company.</li> </ul>	<ul style="list-style-type: none"> <li>Organizing the General Meeting of Shareholders (GMS) every year or as needed;</li> <li>Submission of Annual Report and Sustainability Report every year; and</li> <li>Provision of facilities to access information.</li> </ul>
<b>Pemerintah dan Regulator</b>	<ul style="list-style-type: none"> <li>Tanggung Jawab</li> <li>Pengaruh</li> </ul>	<ul style="list-style-type: none"> <li>Kepatuhan terhadap peraturan terkait yang berlaku; serta</li> <li>Pembayaran kewajiban perpajakan dan penerimaan negara bukan pajak (PNBP).</li> </ul>	<ul style="list-style-type: none"> <li>Memastikan pemenuhan seluruh peraturan yang berlaku bagi Perseroan;</li> <li>Membayar kewajiban pajak dan PNBP; serta</li> <li>Melakukan sertifikasi dan penilaian oleh pihak eksternal.</li> </ul>	<ul style="list-style-type: none"> <li>Penyampaian Laporan Tahunan, Laporan Keberlanjutan, dan laporan lainnya setiap triwulan maupun tahunan; serta</li> <li>Pembayaran dan pelaporan pajak dan PNBP untuk periode bulanan ataupun tahunan.</li> </ul>
<b>Government and Regulators</b>	<ul style="list-style-type: none"> <li>Responsibility</li> <li>Influence</li> </ul>	<ul style="list-style-type: none"> <li>Compliance with applicable regulations; and</li> <li>Payment of tax obligations and non-tax state revenues (PNBP).</li> </ul>	<ul style="list-style-type: none"> <li>Ensuring the fulfillment of all regulations applicable to the Company;</li> <li>Paying tax and PNBP obligations; and</li> <li>Obtain certification and the result of assessment made by external parties.</li> </ul>	<ul style="list-style-type: none"> <li>Submission of Annual Report, Sustainability Report and other reports on a quarterly or annual basis; and</li> <li>Payment and reporting of taxes and PNBP for monthly or annual periods.</li> </ul>
<b>Karyawan</b>	<ul style="list-style-type: none"> <li>Tanggung Jawab</li> <li>Ketergantungan</li> <li>Pengaruh</li> <li>Perhatian</li> </ul>	<ul style="list-style-type: none"> <li>Pengelolaan praktik ketenagakerjaan yang adil dan bertanggung jawab;</li> <li>Kesehatan dan keselamatan kerja (K3); serta</li> <li>Pengembangan kompetensi dan karier.</li> </ul>	<ul style="list-style-type: none"> <li>Menyusun dan memenuhi kontrak kerja dan peraturan perusahaan terkait pengelolaan ketenagakerjaan;</li> <li>Menyediakan sarana dan/atau prasarana K3 yang memadai di seluruh wilayah operasional; serta</li> <li>Mengadakan kegiatan pendidikan dan pelatihan serta promosi jabatan.</li> </ul>	<ul style="list-style-type: none"> <li>Penyediaan sarana pengaduan karyawan; serta</li> <li>Pelaksanaan survei kepuasan karyawan sesuai kebutuhan.</li> </ul>



Kelompok Pemangku Kepentingan Stakeholder Group	Dasar Pemilihan Selection Basis	Kebutuhan Pemangku Kepentingan Stakeholders Needs	Respons terhadap Kebutuhan Pemangku Kepentingan Response to the Stakeholders Needs	Metode Pelibatan dan Frekuensi Pelaksanaan Engagement Method and Execution Frequency
<b>Employees</b>	<ul style="list-style-type: none"> <li>Responsibility</li> <li>Dependence</li> <li>Influence</li> <li>Attention</li> </ul>	<ul style="list-style-type: none"> <li>Management of a fair and responsible employment practices;</li> <li>Occupational health and safety (OHS); and</li> <li>Competency development and career path.</li> </ul>	<ul style="list-style-type: none"> <li>Prepare and fulfill work agreement as well as Company regulations related to manpower management;</li> <li>Provide adequate OHS facilities and/or infrastructure in all operational area; and</li> <li>Organizing education and training activities, as well as promotions.</li> </ul>	<ul style="list-style-type: none"> <li>Provision of employee complaint facilities; and</li> <li>Implementation of employee satisfaction surveys as needed.</li> </ul>
<b>Pelanggan</b>	<ul style="list-style-type: none"> <li>Tanggung Jawab</li> <li>Ketergantungan</li> <li>Perhatian</li> </ul>	<ul style="list-style-type: none"> <li>Informasi produk dan jasa;</li> <li>Kualitas produk dan jasa; serta</li> <li>Pemenuhan kontrak kerja.</li> </ul>	<ul style="list-style-type: none"> <li>Memperbaharui informasi produk dan jasa;</li> <li>Memenuhi kontrak kerja yang ditetapkan; serta</li> <li>Menjaga kualitas produk dan jasa, termasuk aspek kesehatan dan keselamatan pelanggan.</li> </ul>	<ul style="list-style-type: none"> <li>Pertemuan dengan (calon) pelanggan sesuai kebutuhan;</li> <li>Pelaksanaan survei kepuasan pelanggan sesuai kebutuhan; serta</li> <li>Penyediaan sarana pengaduan bagi pelanggan.</li> </ul>
<b>Customers</b>	<ul style="list-style-type: none"> <li>Responsibility</li> <li>Dependence</li> <li>Attention</li> </ul>	<ul style="list-style-type: none"> <li>Product and service information;</li> <li>Products and services quality; and</li> <li>Fulfillment of work contract.</li> </ul>	<ul style="list-style-type: none"> <li>Update product and service information;</li> <li>Fulfill established work agreement; and</li> <li>Maintain the quality of products and services, including customer health and safety aspects.</li> </ul>	<ul style="list-style-type: none"> <li>Meeting with (potential) customer as needed;</li> <li>Implementation of customer satisfaction surveys as needed; and</li> <li>Provision of complaint facilities for customers.</li> </ul>
<b>Mitra Kerja</b>	<ul style="list-style-type: none"> <li>Tanggung Jawab</li> <li>Ketergantungan</li> </ul>	<ul style="list-style-type: none"> <li>Praktik pengadaan yang adil dan transparan; serta</li> <li>Pemenuhan kontrak kerja.</li> </ul>	<ul style="list-style-type: none"> <li>Menyusun kontrak kerja yang menguntungkan kedua pihak;</li> <li>Melaksanakan pengadaan barang dan jasa sesuai dengan prinsip GCG; serta</li> <li>Memenuhi kewajiban dalam kontrak kerja.</li> </ul>	<ul style="list-style-type: none"> <li>Pertemuan dengan vendor sesuai kebutuhan;</li> <li>Pelaksanaan survei kepuasan vendor sesuai kebutuhan; dan</li> <li>Penyediaan sarana pengaduan bagi vendor.</li> </ul>
<b>Business Partners</b>	<ul style="list-style-type: none"> <li>Responsibility</li> <li>Dependence</li> </ul>	<ul style="list-style-type: none"> <li>Fair and transparent procurement practices; and</li> <li>Fulfillment of work agreement.</li> </ul>	<ul style="list-style-type: none"> <li>Develop a work agreement that benefits both parties;</li> <li>Carry out the procurement of products and services in accordance with the GCG principles; and</li> <li>Fulfill obligations in the work agreement.</li> </ul>	<ul style="list-style-type: none"> <li>Conduct meetings with suppliers as needed;</li> <li>Implementation of supplier satisfaction surveys as needed; and</li> <li>Provision of complaint facilities for suppliers.</li> </ul>
<b>Masyarakat</b>	<ul style="list-style-type: none"> <li>Tanggung Jawab</li> <li>Perhatian</li> <li>Perspektif</li> </ul>	<ul style="list-style-type: none"> <li>Partisipasi Perseroan dalam membantu meningkatkan kesejahteraan masyarakat; serta</li> <li>Program pengembangan masyarakat.</li> </ul>	<ul style="list-style-type: none"> <li>Membuka kesempatan kerja bagi masyarakat lokal; serta</li> <li>Melaksanakan program CSR bagi masyarakat.</li> </ul>	Penyediaan sarana komunikasi dan pengaduan bagi masyarakat.
<b>Community</b>	<ul style="list-style-type: none"> <li>Responsibility</li> <li>Attention</li> <li>Perspective</li> </ul>	<ul style="list-style-type: none"> <li>The Company's participation in helping to improving the community welfare; and</li> <li>Community development programs.</li> </ul>	<ul style="list-style-type: none"> <li>Opening job opportunities for local communities; and</li> <li>Implement CSR programs for the community.</li> </ul>	Provision of communication and complaint facilities for the public.
<b>Media Massa</b>	Tanggung Jawab	Keterbukaan informasi terkait perkembangan usaha Perseroan.	<ul style="list-style-type: none"> <li>Memperbaharui informasi pada situs web dan media sosial; serta</li> <li>Melaksanakan paparan publik.</li> </ul>	<ul style="list-style-type: none"> <li>Penyediaan sarana akses informasi; serta</li> <li>Pelaksanaan paparan publik sesuai kebutuhan.</li> </ul>
<b>Mass Media</b>	Responsibility	Disclosure of information related to the development of Company's business.	<ul style="list-style-type: none"> <li>Update information on the website and social media as needed; and</li> <li>Conduct public expose.</li> </ul>	<ul style="list-style-type: none"> <li>Provision of facilities for access to information; and</li> <li>Implementation of public expose as needed.</li> </ul>

## Daftar Topik Material

### List of Material Topics

Isu-isu penting dan kelompok pemangku kepentingan yang telah dipetakan kemudian kami dijadikan bahan identifikasi dalam menentukan topik material. Adapun daftar topik material yang telah ditentukan diuraikan sebagai berikut.

The important issues and stakeholder groups that have been mapped are then used as identification material in determining material topics. The list of material topics that have been determined is shown as follows.

Topik Material Material Topic	Alasan Bersifat Material Material Reason	Batasan Topik Material Material Topic Scope	
		Indopora	Eksternal Indopora Externally
Aspek Ekonomi / Economic Aspect			
Kinerja Ekonomi Economy Performance	Kinerja ekonomi merupakan salah satu indikator utama yang mempengaruhi keberlangsungan usaha Perseroan. Economy performance is one of the main indicators that affect the Company's business sustainability.	✓	✓
Aspek Sosial / Social Aspect			
Kesehatan dan Keselamatan Kerja Occupational Health and Safety	Kegiatan usaha Perseroan memiliki risiko tinggi terhadap kesehatan dan keselamatan kerja karyawan. Company's business activities have a high risk on the employee occupational health and safety.	✓	-
Kesehatan dan Keselamatan Pelanggan Customer Health and Safety	Produk dan jasa yang diberikan Perseroan wajib memenuhi aspek kesehatan dan keselamatan pelanggan. The products and services provided by the Company are required to meet customers health and safety aspects.	✓	✓
Program Pengembangan Masyarakat Community Development Program	Keberadaan Perseroan perlu memberikan manfaat langsung bagi masyarakat. The Company's existence must provide direct benefits for the community.	-	✓
Aspek Lingkungan / Environmental Aspect			
Pengendalian Emisi Emission Control	Kegiatan usaha Perseroan perlu meminimalkan dampak yang ditimbulkan bagi lingkungan hidup melalui berbagai program pengendalian dan pemantauan dampak lingkungan.	✓	✓
Pengelolaan Limbah Waste Management	Company's business activities must minimize the impact on the environment through various environmental impact control and monitoring programs.	✓	✓
Efisiensi Energi Energy Efficiency		✓	✓



## Profil Perusahaan Company Profile



### Sekilas Perusahaan The Company at a Glance



**Nama Perusahaan**  
Company Name  
**PT Indonesia Pondasi Raya Tbk\***



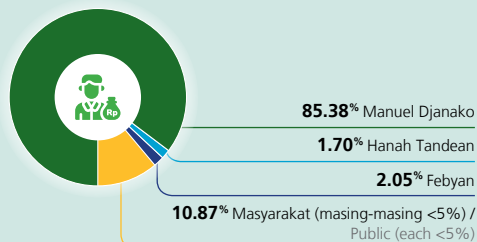
**Tanggal Pendirian**  
Date of Establishment  
21 Oktober 1977 / 21 October 1977



**Jumlah Karyawan**  
Number of Employees  
**906** Orang\*\* / People\*\*



**Kepemilikan Saham [C.3]**  
Shareholders [C.3]



**Tanggal Pencatatan Saham**  
Listing Date  
10 Desember 2015 / 10 December 2015



**Bidang Usaha [C.4]**  
Line of Business [C.4]  
Jasa konstruksi pondasi, meliputi pembuatan pondasi, dinding penahan tanah, perbaikan tanah, pengujian tiang, dan lain-lain.  
Foundation construction services which includes making foundations, retaining walls, repairing land, testing of piles, and others.



**Alamat dan Kontak Kantor [C.2]**  
Office Address and Contact [C.2]  
Jl. Pegangsaan Dua KM 4,5  
Kelapa Gading  
Jakarta Utara, 14250, Indonesia  
T : (+6221) 460 3253  
F : (+6221) 460 4390/93  
E : corporate\_secretary@indopora.com  
W : www.indopora.com

Entitas Anak Langsung Direct Subsidiary	
Nama Name	PT Rekagunatek Persada
Tahun Pendirian Date of Establishment	1992
Bidang Usaha Line of Business	Produksi, pemasangan, penjualan tiang pancang serta produksi <i>precast concrete</i> untuk bangunan. Production, installation, sale of piles and production of precast concrete for buildings.
Alamat Address	Ruko Fluorite Blok FR 028-029 Gading Serpong, Tangerang, 15810 T : (+6221) 5422 0450 F : (+6221) 5422 0454 E : reka_pile@yahoo.co.id W : www.rekagunatek.com
Domisili Domicile	Jakarta
Status Operasi Operating Status	Beroperasi sejak 1992 Operating since 1992
Kepemilikan Saham Share Ownership	99.97%
Total Aset Total Assets	Rp721,089,857,673

Entitas Anak Tidak Langsung Indirect Subsidiary	
Nama Name	PT Gema Bahana Utama
Tahun Pendirian Date of Establishment	2018
Bidang Usaha Line of Business	Konstruksi Construction
Alamat Address	Ruko Sedayu Square Blok A01-A05 Jl. Outerringroad, Lingkar Luar Cengkareng Barat, Jakarta Barat, 11730 T : (+6221) 2555 5303 F : (+6221) 2555 5303 E : marketing@gemabahanautama.com
Domisili Domicile	Jakarta
Status Operasi Operating Status	Beroperasi sejak 2018 Operating since 2018
Kepemilikan Saham Share Ownership	50.00%
Total Aset Total Assets	Rp49,937,840,454

\* Perseroan tidak pernah melakukan perubahan nama. / Company has never made any changes of its name.

\*\* Tidak termasuk Entitas Anak. / Not including Subsidiaries.



## Visi, Misi, dan Budaya Keberlanjutan [C.1] Vision, Mission, and Sustainability Culture [C.1]

### Vision

**Menjadi pemimpin di industri konstruksi pondasi di Indonesia serta menjadi perusahaan yang dapat diandalkan dan terpercaya.**

To become the reliable and trustworthy leader in the foundation construction industry in Indonesia.

### Mission

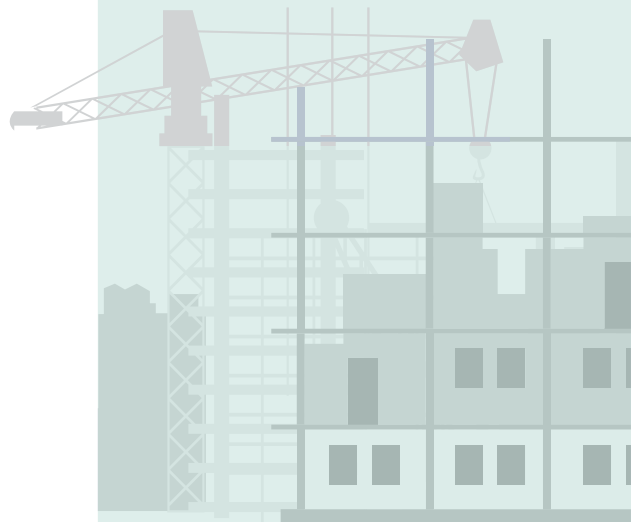
**Memberi layanan yang berkualitas, tepat waktu, dan dengan harga yang kompetitif.**

To provide high quality and timely services with competitive prices.

### Budaya Keberlanjutan Sustainability Culture

Dalam mencapai Visi dan Misi tersebut, kami menjunjung tinggi norma, nilai etika, serta kepatuhan terhadap peraturan dan perundangan yang berlaku.

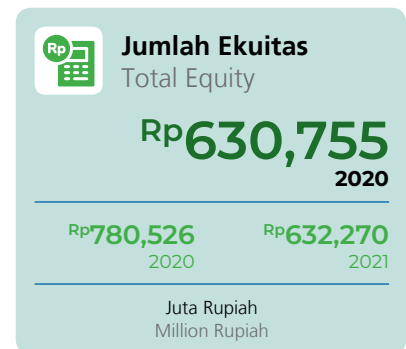
In achieving the Vision and Mission, we uphold the norms, ethical values, and compliance with applicable laws and regulations.





## Skala Organisasi [C.3]

### Organization Scale [C.3]



### Komposisi SDM Perseroan\*

The Composition of the Human Resources\*

Jenis Kelamin Gender	2022		2021		2020	
	Jumlah Total	%	Jumlah Total	%	Jumlah Total	%
Pria / Male	874	96.47	1,180	97.04	1,154	96.57
Wanita / Female	32	3.53	36	2.96	41	3.43
<b>Jumlah / Total</b>	<b>906</b>	<b>100.00</b>	<b>1,216</b>	<b>100.00</b>	<b>1,195</b>	<b>100.00</b>

Status Karyawan Employee Status	2022		2021		2020	
	Jumlah Total	%	Jumlah Total	%	Jumlah Total	%
Tetap / Permanent	775	85.54	831	68.34	891	74.56
Tidak Tetap / Temporary	131	14.46	385	31.66	304	25.44
<b>Jumlah / Total</b>	<b>906</b>	<b>100.00</b>	<b>1,216</b>	<b>100.00</b>	<b>1,195</b>	<b>100.00</b>

\*Tidak termasuk Entitas Anak. / Not including Subsidiaries.

Jenjang Manajemen Management Level	2022		2021		2020	
	Jumlah Total	%	Jumlah Total	%	Jumlah Total	%
Komisaris dan Direktur / Commissioner and Director	6	0.66	6	0.49	6	0.50
Manajer / Manager	28	3.09	27	2.22	29	2.43
Staf / Staff	87	9.60	49	4.03	49	4.10
Non-Staf / Non-Staff	785	86.65	1,134	93.26	1,111	92.97
<b>Jumlah / Total</b>	<b>906</b>	<b>100.00</b>	<b>1,216</b>	<b>100.00</b>	<b>1,195</b>	<b>100.00</b>

Tingkat Pendidikan Education Level	2022		2021		2020	
	Jumlah Total	%	Jumlah Total	%	Jumlah Total	%
Master (S2) / Master (S2)	3	0.32	3	0.25	4	0.33
Sarjana (S1) / Bachelor (S1)	97	10.71	109	8.96	101	8.45
Akademi (D1-D3) / Academy (D1-D3)	17	1.88	18	1.48	23	1.92
Non Akademi / Non-Academy	789	87.09	1,086	89.31	1,067	89.29
<b>Jumlah / Total</b>	<b>906</b>	<b>100.00</b>	<b>1,216</b>	<b>100.00</b>	<b>1,195</b>	<b>100.00</b>

Usia Age	2022		2021		2020	
	Jumlah Total	%	Jumlah Total	%	Jumlah Total	%
> 55 Tahun / Years Old	43	4.75	39	3.21	34	2.84
46-55 Tahun / Years Old	150	16.56	154	12.66	140	11.72
36-45 Tahun / Years Old	287	31.68	310	25.49	307	25.69
26-35 Tahun / Years Old	330	36.41	429	35.28	443	37.07
18-25 Tahun / Years Old	96	10.60	284	23.36	271	22.68
<b>Jumlah / Total</b>	<b>906</b>	<b>100.00</b>	<b>1,216</b>	<b>100.00</b>	<b>1,195</b>	<b>100.00</b>

\*Tidak termasuk Entitas Anak. / Not including Subsidiaries.



## Produk dan Jasa [C.4] Products and Services [C.4]



**Pondasi**  
Foundation

<b>Tiang Pancang</b> Driven Pile	<b>Tiang Bor</b> Bored Pile	<b>Tiang Multiform</b> Barrette Pile
-------------------------------------	--------------------------------	---



**Precast dan Prestressed (melalui Entitas Anak)**  
Precast and Prestressed (via Subsidiary)

<b>Produksi, Pemasangan, dan Penjualan Tiang Pancang</b> Production, Installation, and Sales of Piles	<b>Produksi dan Pemasangan Precast Concrete untuk Struktur Bangunan</b> Production and Installation of Precast Concrete for Building Structures
--	--




**Dinding Penahan Tanah**  
Diaphragm Walls

<b>Sheet Piles</b>	<b>Diaphragm Walls (Cast in Situ)</b>	<b>Diaphragm Walls (Precast)</b>
<b>Steel Sheet Piles</b> <b>Corrugated Concrete Sheet Piles</b>	<b>Contiguous Bored Piles Wall</b>	<b>Secant Pile dan Lain-Lain</b> Secant Pile and Others
<b>Soldier Piles</b>		




**Lain-lain**  
Others

<b>Slurry Wall</b>	<b>Soil Nailing and Shotcrete</b>
<b>Bar Coupler</b>	<b>Dewatering</b>
<b>Ground Anchor</b>	<b>Kingpost</b>
<b>Galian dan Buang Tanah</b> Excavation and Dispose of Land	<b>Concrete Batching Plant atau Batching Plant dan Lain-Lain</b> Concrete Batching Plant or Batching Plant and Others



**Perbaikan Struktur Tanah**  
Soil Structure Improvement

<b>Vertical Drain</b>	<b>Soil Cement</b>
-----------------------	--------------------



**Pengujian Tiang**  
Piles Testing

<b>Tes Tekan (Statis dan Dinamis)</b> Stress Test (Static and Dynamic)	<b>Tes Tarik</b> Stretch Test
<b>Tes Lateral</b> Lateral Test	<b>Tes Integritas dan Lain-Lain</b> Integrity Test and Others

## Lokasi Proyek [C.3] Project Locations [C.3]



Sepanjang tahun 2022, Perseroan telah mengerjakan proyek-proyek yang tersebar di beberapa daerah, seperti Jawa, Sumatra, Kalimantan, dan lain-lain. Sebagian besar proyek-proyek pondasi berada di wilayah Jabodetabek, di antaranya proyek untuk perumahan, apartemen, kantor, pergudangan, dan lain-lain.

Throughout 2022, the Company has been working on some projects spread across several regions, such as Java, Sumatra, Kalimantan, and others. Most of the foundation projects are in the Jabodetabek area, including housing, apartments, offices, warehouses projects, and others.

## Perubahan Signifikan yang Terjadi pada Perseroan [C.6] Significant Changes to the Company [C.6]

Pada tahun 2022, tidak terdapat perubahan signifikan yang terjadi pada Perseroan. Dengan demikian, Laporan Keberlanjutan ini tidak menyajikan informasi mengenai penutupan atau pembukaan cabang baru, pembukaan atau penutupan unit usaha baru, serta merger atau penggabungan usaha.

There are no significant changes to the Company in 2022. Accordingly, this Sustainability Report does not provide any information regarding the closing nor opening of new branches, opening nor closing of new business units, as well as mergers or business combinations.





## Tata Kelola Keberlanjutan Sustainability Governance



Kami memahami pentingnya membangun dan menjaga kepercayaan dari para pemangku kepentingan. Oleh karena itu, Indopora senantiasa menerapkan prinsip-prinsip tata kelola perusahaan yang baik sebagai pedoman dan mekanisme pengelolaan perusahaan yang berlandaskan pada peraturan perundang-undangan dan etika bisnis.

We understand the importance of building and maintaining the trust of our stakeholders. Therefore, Indopora always implements the good corporate governance principles as a guideline and mechanism for managing the Company based on applicable laws and regulations and business ethics.

## Kebijakan Terkait Penerapan Aspek Keberlanjutan Policies Related to the Implementation of Sustainability Aspects

Kami menyadari bahwa kegiatan usaha yang dijalankan menimbulkan berbagai dampak terhadap aspek ekonomi, sosial, dan lingkungan, khususnya di wilayah pelaksanaan proyek. Oleh sebab itu, diperlukan pengelolaan dampak melalui penerapan prinsip keberlanjutan di lingkungan kerja Perseroan dan lokasi pelaksanaan proyek. Pengelolaan tersebut dilakukan dengan berpedoman pada 7 subjek inti dalam ISO 26000 serta peraturan terkait yang berlaku.

We are aware that our business activities have various impacts on economic, social, and environmental aspects, especially in the project area. Therefore, it is necessary to manage our impacts through the application of sustainability principles in the Company's work environment and project locations. The management of these principles is carried out by referring to the 7 core subjects in ISO 26000 as well as applicable related regulations.

**7 Subjek Inti ISO 26000**  
7 Core Subjects of ISO 26000

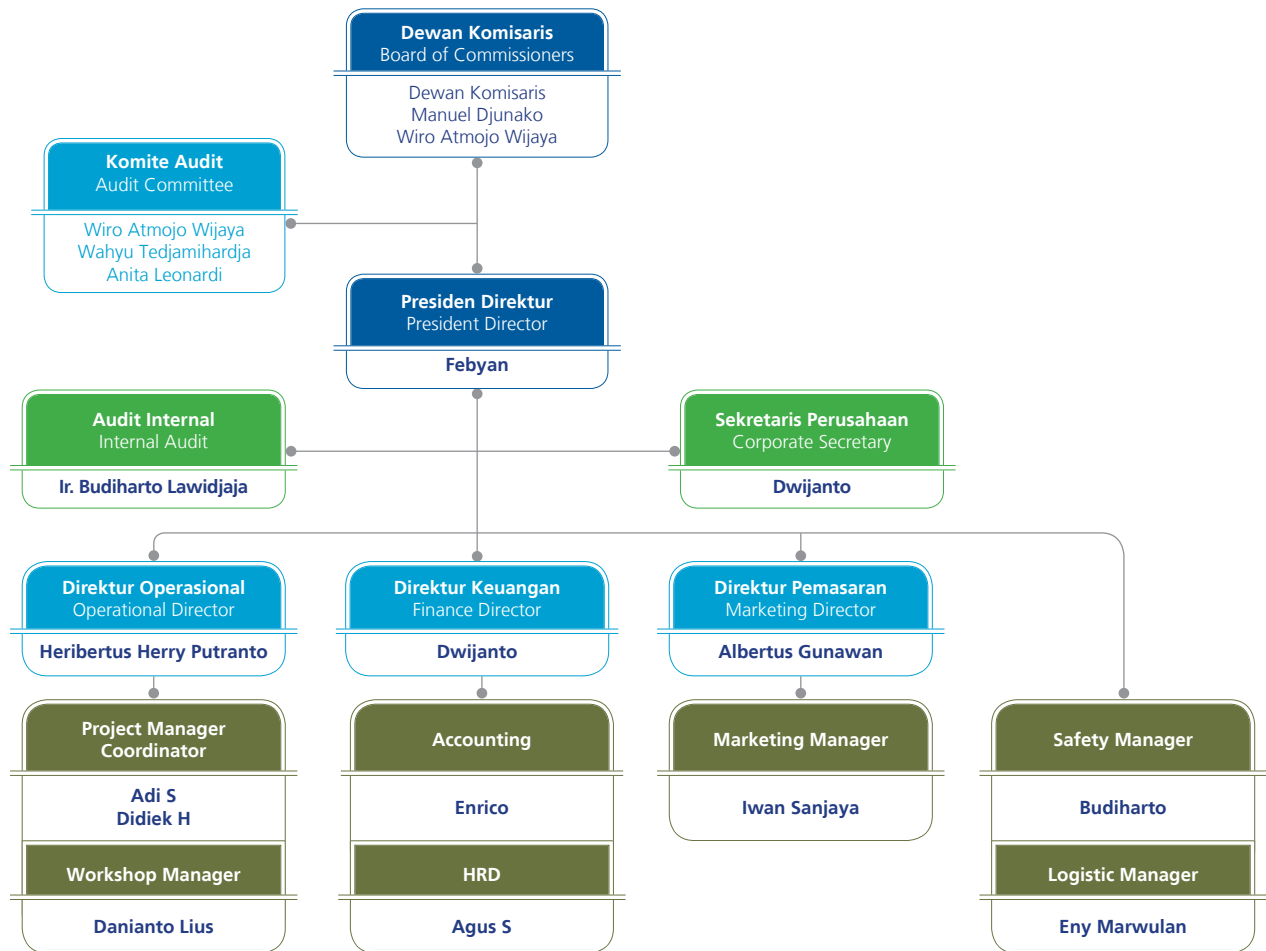




## Struktur Tata Kelola Keberlanjutan Sustainability Governance Structure

Penerapan tata kelola keberlanjutan di Perseroan merupakan tanggung jawab dari Dewan Komisaris, Direksi, dan unit/fungsi yang ditunjuk untuk mengelola bidang-bidang yang terkait dengan aspek keberlanjutan, sebagaimana ditunjukkan berikut. [E.1]

The implementation of sustainability governance in the Company is the responsibility of the Board of Commissioners, Board of Directors, and units/functions that appointed to manage areas related to sustainability aspects, as presented below. [E.1]



Dewan Komisaris bertanggung jawab dalam melaksanakan pengawasan dan pemberian nasihat atas pengelolaan aspek keberlanjutan. Pelaksanaan fungsi ini akan dibantu oleh Komite Audit melalui penelaahan kebijakan dan laporan Perseroan. Sementara itu, Direksi bertanggung jawab penuh untuk mengoordinasikan kebijakan dan pengelolaan aspek keberlanjutan. Pelaksanaan fungsi ini akan dibantu oleh unit-unit yang ada di bawahnya.

The Board of Commissioners is responsible for performing a supervision and providing advices on the management of sustainability aspects. The implementation of this function is assisted by the Audit Committee through reviewing the Company's policies and reports. Meanwhile, the Board of Directors is fully responsible for coordinating policies and managing sustainability aspects. The implementation of this function is assisted by the units under them.

Uraian lebih lengkap mengenai tugas dan tanggung jawab Dewan Komisaris, Direksi, serta organ pendukungnya disampaikan dalam Laporan Tahunan Perseroan yang disusun secara terpisah dari Laporan Keberlanjutan ini.

A more complete description of the duties and responsibilities of the Board of Commissioners, Board of Directors, and their supporting organs is presented in the Annual Report which is prepared separately from this Sustainability Report.

## Pengembangan Kompetensi Terkait Aspek Keberlanjutan [E.2] Competency Development Related to Sustainability Aspects [E.2]

Peningkatan kualitas penerapan aspek-aspek keberlanjutan dalam setiap kegiatan usaha Perseroan didukung dengan ketersediaan sumber daya manusia yang berkompeten. Oleh karena itu, kami mengikutsertakan karyawan dalam program pengembangan kompetensi terkait aspek keberlanjutan secara berkala sesuai dengan kebutuhan. Pada tahun 2022, kami telah mengikuti seminar mengenai *Master Class Environmental Reporting* serta *Reporting Gender Equality and Employment Practices for Sustainability and Annual Report* yang diselenggarakan oleh pihak eksternal.

Improving the quality of the implementation of sustainability aspects in every Company's business activity is supported by the availability of competent Human Resources. Therefore, we regularly send our employees to attend competency development programs related to sustainability aspects as needed. In 2022, we have attended seminars on "Master Class Environmental Reporting" and "Reporting Gender Equality and Employment Practices for Sustainability and Annual Reports" organized by external parties.

## Manajemen Risiko Keberlanjutan [E.3] Sustainability Risk Management [E.3]

Penerapan manajemen risiko di Perseroan dilaksanakan secara berkesinambungan dalam rangka mengelola dampak-dampak yang berpotensi terjadi dalam seluruh aktivitas bisnis, baik pada aspek ekonomi, sosial, dan lingkungan hidup di wilayah pelaksanaan proyek. Pada implementasinya, manajemen risiko keberlanjutan dilakukan melalui identifikasi, pemantauan, pengendalian, dan pengelolaan risiko oleh masing-masing unit pemilik risiko. Pelaksanaannya diawasi oleh Dewan Komisaris dan Direksi beserta Komite Audit dan Audit Internal.

The implementation of risk management in the Company is carried out on an ongoing basis to manage the potential impacts in all business activities, whether in the economy, social, or environmental aspect in the project area. In its implementation, sustainability risk management is carried out through risk identification, monitoring, control, and management processes by each risk owner unit. Its implementation is supervised by the Board of Commissioners and Board of Directors with the Audit Committee and Internal Audit.

Berikut risiko material yang telah kami identifikasi dapat berdampak terhadap aspek keberlanjutan Perseroan.

Material risks that we have identified that may impact the Company's sustainability aspects are as follows.

Risiko Risk	Definisi Definition	Strategi Pengendalian Risiko Risk Mitigation Strategy
<b>Risiko Ekonomi / Economic Risks</b>		
Risiko Persaingan Usaha	Risiko persaingan pada kegiatan usaha konstruksi di Indonesia akan semakin kompetitif baik perusahaan konstruksi swasta maupun perusahaan yang dimiliki atau terafiliasi dengan pemerintah.	1. Memantau keadaan pasar dan persaingan pada industri yang sama; 2. Mengupayakan harga penawaran yang paling kompetitif; 3. Senantiasa mengupayakan layanan terbaik bagi konsumen; dan 4. Senantiasa tanggap terhadap permintaan dan keluhan klien untuk mencari solusi yang saling menguntungkan.
Business Competition Risk	Competition risk on the construction business activities in Indonesia will be higher both from the private construction companies and the companies owned or affiliated with the Government.	1. To monitor market conditions and competition in the same industry; 2. To strive for having the most competitive bid prices; 3. To strive for giving the best service to customers; and 4. To attend clients' request and complaints and seek a mutual benefit solution.



Risiko Risk	Definisi Definition	Strategi Pengendalian Risiko Risk Mitigation Strategy
<p>Risiko Perubahan Kebijakan Pemerintah, Hukum, dan Kondisi Sosial Ekonomi dan Politik</p> <p>Risk in the Changes of Government Policy, Law, and Socio-Economic and Political Conditions</p>	<p>Risiko ini membuat Perseroan bergantung pada regulasi, sehingga memengaruhi jumlah pekerjaan atau proyek.</p> <p>This risk makes the Company dependent on regulations, thus affecting the number of jobs or projects.</p>	<ol style="list-style-type: none"> <li>1. Senantiasa memantau perkembangan situasi dan kondisi yang berkembang di masyarakat dan daerah;</li> <li>2. Melakukan persiapan pada alternatif diversifikasi usaha; dan</li> <li>3. Melakukan restrukturisasi organisasi Perseroan.</li> </ol> <ol style="list-style-type: none"> <li>1. To consistently monitor the development of any situations and conditions in the community and region;</li> <li>2. To prepare an alternative business diversification; and</li> <li>3. To restructure the Company's organization.</li> </ol>
<p>Risiko Kredit</p> <p>Credit Risk</p>	<p>Risiko salah satu pihak atas instrumen keuangan akan gagal memenuhi kewajibannya dan menyebabkan pihak lain mengalami kerugian keuangan. Risiko kredit yang dihadapi berasal dari kredit yang diberikan kepada pelanggan.</p> <p>Risk where one party fails to settle its financial instruments obligation and cause the other parties to suffer financial losses. Credit risk faced comes from the loans given to customers.</p>	<ol style="list-style-type: none"> <li>1. Melakukan hubungan usaha hanya dengan pihak yang diakui dan kredibel;</li> <li>2. Melakukan perdagangan secara kredit melalui prosedur verifikasi kredit; dan</li> <li>3. Memantau jumlah piutang secara terus menerus.</li> </ol> <ol style="list-style-type: none"> <li>1. To conduct business relations only with recognized and credible parties;</li> <li>2. To apply a credit verification procedure on any credit-based trading; and</li> <li>3. To monitor the amount of receivables continuously.</li> </ol>
<p>Risiko Likuiditas</p> <p>Liquidity Risk</p>	<p>Risiko saat Perseroan akan mengalami kesulitan dalam memenuhi liabilitas keuangan karena kekurangan dana. Pemaparan terhadap risiko likuiditas pada umumnya timbul dari ketidakcocokan jatuh tempo aset keuangan dan liabilitas.</p> <p>Risk that is occurred when the Company experienced difficulties in meeting its financial liabilities due to lack of funds. Exposure to liquidity risk generally arises from a mismatch of financial assets and liabilities.</p>	<ol style="list-style-type: none"> <li>1. Menjaga profil jatuh tempo terhadap aset dan liabilitas keuangan;</li> <li>2. Menjaga penerimaan tagihan agar tepat waktu;</li> <li>3. Melakukan manajemen kas mencakup proyeksi dan realisasi arus kas hingga beberapa tahun ke depan; serta</li> <li>4. Memastikan ketersediaan pendanaan melalui komitmen fasilitas kredit.</li> </ol> <ol style="list-style-type: none"> <li>1. To maintain the financial assets and liabilities maturity list;</li> <li>2. To maintain a timely receipt bill;</li> <li>3. To have a cash management that includes cash flow projections and realization for the next several years; and</li> <li>4. Ensure the availability of funding through credit facility commitments.</li> </ol>
<p>Risiko Suku Bunga</p> <p>Interest Rate Risk</p>	<p>Risiko arus kas masa datang dari suatu instrumen keuangan akan berfluktuasi akibat perubahan suku bunga pasar.</p> <p>The risk at which future cash flow from a particular financial instrument will fluctuate due to market interest rates changes.</p>	<ol style="list-style-type: none"> <li>1. Meminimalkan eksposur suku bunga atas pinjaman yang digunakan untuk ekspansi usaha dan kebutuhan modal kerja; serta</li> <li>2. Secara teratur menilai dan memantau saldo kas dengan mengacu pada rencana bisnis dan operasi sehari-hari.</li> </ol> <ol style="list-style-type: none"> <li>1. To minimize the interest rates exposure on loans used for business expansion and working capital needs; and</li> <li>2. To regularly assess and monitor cash balances by referring to business plans and daily operations.</li> </ol>
<p>Risiko Mata Uang</p> <p>Foreign Currency Risk</p>	<p>Risiko nilai wajar atau arus kas masa datang dari suatu instrumen keuangan akan berfluktuasi akibat perubahan nilai tukar mata uang asing. Eksposur terhadap fluktuasi nilai tukar terutama berasal dari utang usaha dan utang bank dalam mata uang asing.</p> <p>The risk at which the fair value or future cash flows of a financial instrument will fluctuate due to the changes in the foreign exchange rates. Exposures to exchange rate fluctuations mainly originated from trade payables and bank loans in foreign currencies.</p>	<ol style="list-style-type: none"> <li>1. Melakukan pengawasan terhadap pergerakan suku bunga pasar dan dampaknya;</li> <li>2. Melakukan upaya negosiasi kembali dengan para kreditur; dan</li> <li>3. Melakukan pembayaran <i>back to back</i> dengan mata uang yang sama terhadap mitra kerja.</li> </ol> <ol style="list-style-type: none"> <li>1. To monitor the market interest rates movement and their effects;</li> <li>2. To renegotiate the agreements made with its creditors; and</li> <li>3. To make the same currency back to back payment with its business partners.</li> </ol>
<p>Risiko Kenaikan Harga</p> <p>Price Increase Risk</p>	<p>Risiko kenaikan harga bahan/material akan mengakibatkan menurunnya keuntungan proyek.</p> <p>The risk of the increase price in material will lead to a decline in the profits generating from the project.</p>	<ol style="list-style-type: none"> <li>1. Membuat kontrak payung untuk pembelian material skala besar;</li> <li>2. Mengadakan perikatan dengan calon mitra untuk proyek yang sudah diperoleh dan mengamankan klausul kontrak dengan jaminan <i>back to back</i>;</li> <li>3. Memperhitungkan estimasi inflasi saat penawaran; dan</li> <li>4. Mencantumkan klausul eskalasi dalam dokumen kontrak.</li> </ol> <ol style="list-style-type: none"> <li>1. To create the umbrella contract for purchasing a largescale material;</li> <li>2. To bind prospective partners on the agreed project and secure the contract clause with a back to back guarantee;</li> <li>3. To calculate any estimated inflation during the bidding stage; and</li> <li>4. To include any escalation clauses in the contract documents.</li> </ol>

Risiko Risk	Definisi Definition	Strategi Pengendalian Risiko Risk Mitigation Strategy
<b>Risiko Lingkungan / Environmental Risks</b>		
Risiko Pencemaran Lingkungan  Environmental Pollution Risk	Timbul akibat kegiatan operasional Perseroan yang mencemari ekosistem air, tanah, ataupun udara.  This risk that occurs due to Company's operational activities that pollute the water, soil, or air ecosystems.	1. Menyusun dokumen AMDAL; 2. Melakukan pemantauan UKL-UPL; 3. Meningkatkan pengelolaan emisi serta limbah; dan 4. Meningkatkan sistem manajemen lingkungan.  1. To prepare AMDAL documents; 2. To monitor UKL-UPL; 3. To improve emission and waste management; and 4. To improve the environmental management system.
Risiko Perubahan Peraturan dan Perundang-Undangan  Risk of Changes in Regulations and Legislation	Perubahan terkait peraturan dan persyaratan mengenai pengelolaan lingkungan di wilayah operasional memengaruhi biaya, keuntungan, dan daya saing Perseroan.  Changes on regulations and requirements regarding environmental management in operational areas affect the Company's costs, profits, and competitiveness.	Senantiasa menjelaskan kepada mitra kerja atau pelanggan tentang peraturan dan persyaratan mengenai pengelolaan lingkungan di proyek yang akan dikerjakan.  To always explain to work partners or customers about the regulations and requirements regarding environmental management in the project to be executed.
<b>Risiko Sosial / Social Risks</b>		
Risiko Kecelakaan Kerja  Work Accident Risk	Gangguan pada aktivitas operasional yang menyangkut aspek manusia, peralatan, material, ataupun lingkungan kerja.  Disturbances in operational activities involving humans, equipment, materials, or work environment aspects.	1. Menerapkan sistem manajemen K3 secara ketat; 2. Memastikan ketersediaan sarana dan prasarana K3 yang memadai; 3. Membentuk tim tanggap darurat; dan 4. Mengasuransikan aset Perseroan.  1. To implement a strict OHS management system; 2. To ensure the availability of adequate OHS facilities and infrastructure; 3. To establish an emergency response team; and 4. To insured Company's assets.
Risiko Perubahan Kondisi Sosial dan Politik  Risk of Changes in Social and Political Conditions	Perubahan kondisi sosial dan politik dapat mempengaruhi jalannya pekerjaan atau proyek sehingga dapat mempengaruhi pendapatan Perseroan.  Changes in social and political conditions can affect the course of works or projects thus affecting the Company's income.	Senantiasa memantau perkembangan situasi dan kondisi di masyarakat dan daerah.  To always monitor the development of the situation and conditions within the community and region.
Risiko Pandemi Covid-19  Covid-19 Pandemic Risk	Risiko karyawan terpapar Covid-19 dapat berdampak negatif pada kegiatan operasional proyek.  The risk of employees being exposed to Covid-19 can have a negative impact on project operational activities.	1. Menerapkan protokol kesehatan; 2. Membentuk Satuan Gugus Tugas untuk mengawasi dan merespons kesehatan karyawan; dan 3. Melakukan <i>rapid test</i> , <i>Swab/PCR</i> , dan penerapan tindakan yang diperlukan untuk memutus penyebaran Covid-19.  1. To implement health protocols; 2. Establish a Task Force to monitor and respond to employee health; and 3. Conduct rapid tests, Swab/PCR, and implement necessary actions to stop the spread of Covid-19.



## Kegiatan Membangun Budaya Keberlanjutan [F.1]

### Activities to Build a Sustainability Culture [F.1]

Kami mendorong seluruh insan Perseroan di setiap level jabatan untuk meningkatkan kesadaran dalam menerapkan nilai dan budaya perusahaan, Kode Etik dan Tata Perilaku, serta berbagai peraturan perusahaan yang telah disusun dengan mempertimbangkan tata kelola yang baik. Langkah tersebut merupakan bagian dari komitmen kami agar setiap pengambilan keputusan, pelaksanaan tugas dan tanggung jawab, maupun setiap bentuk aktivitas operasi dapat mempertimbangkan dampak ekonomi, sosial, dan lingkungan yang dapat ditimbulkan. Selain itu, upaya untuk membangun budaya keberlanjutan juga bertujuan agar prinsip-prinsip dan strategi keberlanjutan yang telah disusun dapat diimplementasikan dengan optimal dan berkesinambungan.

We encourage all Company's personnel at every level to improve their awareness in implementing corporate values and culture, the Code of Ethics and Code of Conduct, as well as various Company Regulations that have been prepared with good governance in mind. That effort is part of our commitment so that every decision-making, implementation of duties and responsibilities, as well as any form of operational activity can take into account potential economic, social, and environmental impacts. In addition, efforts to build a sustainability culture also has a purpose to ensure that the sustainability principles and strategies that have been prepared can be implemented optimally and sustainably.

## Kode Etik dan Tata Perilaku

### Code of Ethics and Code of Conduct

Demi menciptakan lingkungan kerja yang layak dan aman, kami senantiasa berupaya membangun organisasi yang berbudaya melalui penerapan Kode Etik dan Tata Perilaku, serta Peraturan Perusahaan. Kebijakan tersebut memuat standar etika dan standar tata perilaku yang mengatur hak dan kewajiban antara Perseroan dengan karyawan dan seluruh pemangku kepentingan.

Kebijakan tersebut wajib dilaksanakan dan dipatuhi oleh setiap insan Perseroan. Oleh karenanya, kami melakukan sosialisasi secara berkala agar setiap insan Perseroan dapat memahami dan mematuhi peraturan tersebut. Saluran pengaduan terkait pelanggaran kebijakan juga disediakan dengan tanggung jawab pengelolaan pada Departemen *Human Resources Development*. Pihak tersebut berperan dalam mengidentifikasi pelanggaran yang terjadi dan menyampaikannya kepada Direksi dan Dewan Komisaris. Penentuan sanksi terhadap pelanggaran akan ditetapkan oleh Direksi dan/atau Dewan Komisaris, sesuai dengan jenis pelanggaran yang dilakukan.

In order to create a decent and safe work environment, we always strive to build a cultured organization through the implementation of Code of Ethics and Code of Conduct, as well as Company Regulations. The policy contains ethical standards and standards of conduct that regulate the rights and obligations between the Company with employees and all stakeholders.

This policy must be implemented and complied with by every Company's personnel. Therefore, we carry out regular dissemination so every Company's personnel can understand and comply with these regulations. A complaint channel related to policy violations is also provided with the Human Resources Development Department as the party in charge. They play a role in identifying actual violations and submit them to the Board of Directors and the Board of Commissioners. The determination of sanctions for violations will be determined by the Board of Directors and/or the Board of Commissioners, according to the type of violation committed.



## Kebijakan Anti Penyuapan dan Korupsi Anti-Bribery and Anti-Corruption Policy

Kami berkomitmen untuk menjalankan kegiatan usaha yang sehat, tanpa praktik penyuapan ataupun korupsi. Komitmen tersebut ditunjukkan dengan mengimplementasikan kebijakan anti penyuapan dan korupsi oleh pihak internal maupun eksternal Perseroan. Kami memastikan bahwa setiap kegiatan usaha Perseroan tidak melanggar hukum, seperti tindakan suap, sogok, atau bujukan yang patut dipertanyakan untuk mempengaruhi hasil dari transaksi usaha apa pun. Selain itu, kami melarang penggunaan dana, aset, dan sumber daya lainnya untuk tujuan yang tidak sah, tidak pantas, dan tidak etis yang menguntungkan pihak tertentu.

We are committed to engage in a healthy business, free of bribery or corruption. This commitment is demonstrated by the implementation of anti-bribery and corruption policies by the Company's internal and external parties. We ensure that each of the Company's business activities does not violate the law, such as bribery or questionable inducements to influence the outcome of any business transaction. In addition, we prohibit the use of funds, assets, and other resources for unauthorized, inappropriate, and unethical purposes that benefit certain parties.

## Sistem Pelaporan Pelanggaran Whistleblowing System

Kami menyediakan sistem pelaporan pelanggaran (*whistleblowing system*/WBS) sebagai sarana untuk melaporkan dugaan praktik kecurangan dan perilaku melanggar hukum dan peraturan oleh insan Perseroan. Pelaporan dugaan pelanggaran dapat disampaikan melalui email [wbs@indopora.com](mailto:wbs@indopora.com) dan akan dikelola oleh Pengelola WBS yang secara khusus dibentuk oleh Perseroan.

We provide a whistleblowing system (WBS) as a means to report suspected fraudulent practices and behavior that violates laws and regulations by the Company's personnel. Reports of alleged violations can be submitted via email to [wbs@indopora.com](mailto:wbs@indopora.com) and will be managed by the WBS Manager, specifically established by the Company.

Sepanjang tahun 2022, tidak terdapat laporan pelanggaran yang memengaruhi kegiatan operasional atau kondisi keuangan Perseroan.

Throughout 2022, there were no reports of violations that affected the Company's operational activities or financial condition.



## Tantangan Penerapan Prinsip Keberlanjutan dan Strategi ke Depan [E.5]

### Challenges in the Implementation of Sustainability Principles and Future Strategies [E.5]

Tahun 2022 merupakan tahun kedua bagi kami untuk menyampaikan laporan penerapan aspek-aspek keberlanjutan dalam kegiatan operasional Indopora sebagaimana diatur dalam Peraturan OJK No. 51/POJK.03/2017. Dalam perjalanannya, kami masih menemukan berbagai tantangan sekaligus peluang. Adapun tantangan yang dihadapi tersebut bersumber dari lingkungan internal maupun eksternal perusahaan. Tantangan dari sisi internal muncul dari keterbatasan pemahaman karyawan dalam mengimplementasikan prinsip-prinsip keberlanjutan pada seluruh kegiatan operasional Perseroan secara optimal dan komprehensif. Kami memerlukan waktu yang tidak singkat untuk dapat mewujudkannya mengingat begitu luasnya aspek keberlanjutan yang perlu diterapkan. Menghadapi tantangan tersebut, kami berupaya untuk meningkatkan pelatihan mengenai keberlanjutan kepada karyawan sehingga diharapkan seluruh karyawan dapat memiliki pemahaman yang memadai mengenai keberlanjutan dan dapat menerapkannya ke dalam operasional Perseroan.

Adapun tantangan dari sisi eksternal terkait perubahan kebijakan pemerintah dapat memengaruhi dan mendorong penyesuaian terhadap kegiatan bisnis Perseroan. Kami melakukan analisis kegiatan operasional Perseroan secara menyeluruh dengan kesesuaian terhadap kebijakan pemerintah terkait keberlanjutan. Kami terus melakukan upaya pengelolaan dampak lingkungan sesuai ketentuan yang berlaku serta mengupayakan strategi untuk meningkatkan efektivitasnya.

Sementara peluang dari penerapan keberlanjutan ini, Perseroan dapat melakukan efisiensi yang terukur sehingga dapat tercipta ketahanan bisnis yang kuat. Selain itu, penerapan prinsip-prinsip keberlanjutan yang berkesinambungan dapat terus mengembangkan daya saing Perseroan melalui *continuous improvement* dan berbagai inisiatif.

2022 is the second year for us in submitting a report on the implementation of sustainability aspects in Indopora's operational activities as stipulated in Financial Services Authority Regulation No. 51/POJK.03/2017. Along the way, we still encounter a variety of challenges as well as opportunities. The challenges came from the Company's internal and external environment. Challenges from internally arise from limited understanding of employees in implementing the sustainability principles in all of the Company's operational activities optimally and comprehensively. We need a lot of time to realize it considering the wide range of sustainability aspects that need to be implemented. Facing these challenges, we are trying to increase the number of sustainability trainings for employees so that all employees can have an adequate understanding of sustainability aspects and can implement it to the Company's operations.

External challenges related to changes in Government policies that can influence and force adjustments and changes to the Company's business activities. We conduct a thorough analysis of the Company's operational activities in conformity with Government sustainability-related policies. We continue to strive managing environmental impacts in accordance with applicable regulations and prepares strategies to increase their effectiveness.

With the implementation of this sustainability strategies, the Company has an opportunity to perform measurable efficiency to create strong business resilience. In addition, the application of continuous sustainability principles can support the development of the Company's competitiveness through continuous improvement and various initiatives.

## Kinerja Ekonomi Economy Performance



Indopora terus mengupayakan pencapaian kinerja ekonomi yang positif dalam mendukung keberlanjutan operasi dan usaha dalam jangka panjang. Sepanjang periode pelaporan, Indopora telah menerapkan berbagai kebijakan efisiensi guna menjaga daya saing dan mengoptimalkan sumber daya yang ada.

Indopora continues to strive in achieving positive economic performance to support long-term sustainability of its operations and business. Throughout the reporting period, Indopora has implemented a number of efficiency policies to maintain competitiveness and optimize existing resources.

## Keberlanjutan Aspek Ekonomi Economy Aspect Sustainability

Kesehatan usaha Perseroan dapat dilihat dari indikator kinerja ekonomi yang mencakup pencapaian kinerja operasional dan keuangan. Pencapaian kinerja ekonomi tersebut senantiasa kami upayakan untuk dapat memenuhi target setiap tahunnya. Agar berjalan optimal, target-target tersebut telah disosialisasikan kepada seluruh insan Perseroan melalui berbagai kegiatan internal, seperti rapat dengan Dewan Komisaris, Direksi, maupun rapat dengan manajemen di bawah level Direksi, dan sebagainya. Melalui upaya itu, maka semangat untuk mencapai target telah dibangun dan menjadi tanggung jawab bersama.

Pencapaian target-target tersebut terus kami upayakan sepanjang tahun melalui penerapan berbagai kebijakan dan strategi bisnis. Pada tahun 2022, kebijakan strategis kami berfokus untuk meningkatkan kualitas pelayanan kepada pelanggan dengan mengoptimalkan penggunaan peralatan

The Company's business health can be found from the economic performance indicators which include operational and financial performance achievements. We always strive to achieve this economic performance target every year. For it to be implemented optimally, these targets have been disseminated to all Company's personnel through various internal activities, such as meetings with the Board of Commissioners, Board of Directors, as well as meetings with the Management under the Board of Directors level, and so on. Through these efforts, it is hopeful we can build the spirit to achieve the predetermined target and the target achievement itself become a shared responsibility.

We continue to strive in achieving these targets throughout the year through the implementation of various policies and business strategies. In 2022, our strategic policy focused on improving the service quality to our customers by optimizing the use of the best construction equipment and



konstruksi terbaik serta meningkatkan kapabilitas SDM yang dimiliki melalui berbagai program pengembangan kompetensi yang relevan. Kami juga lebih selektif dalam mengikuti lelang. Selain itu, strategi efisiensi biaya juga terus kami optimalkan dalam rangka mendorong tingkat profitabilitas.

improving the quality of our Human Resources through various relevant competency development programs. We are also more selective in participating auctions. In addition, we also continue to optimize our cost efficiency strategy to boost profitability.

### Perbandingan Target dan Kinerja Pendapatan, Laba Kotor, dan Laba Rugi [F.2]

Pada tahun 2022, realisasi pendapatan kami meningkat 21,49% dibandingkan dengan tahun sebelumnya. Sebesar 43,39% pendapatan tersebut disumbang oleh segmen operasi pondasi, sebesar 16,69% oleh dinding penahan tanah, sebesar 23,63% oleh struktur, dan sebesar 16,29% oleh penjualan dinding *precast* serta tiang pancang. Sementara itu, laba kotor Perseroan tercatat meningkat 607,19% sehingga mendorong penurunan rugi neto tahun berjalan hingga 99,10%. Informasi lebih lengkap mengenai pencapaian kinerja kami dalam waktu 3 tahun terakhir diuraikan sebagai berikut.

### Comparison of Targets and Performance in Revenue, Gross Profit, and Profit and Loss [F.2]

In 2022, our actual revenue increased by 21.49% compared to the previous year. 43.39% of the revenue came from foundation business segment, 16.69% from retaining walls segment, 23.63% from structures segment, and 16.29% from sales of precast walls and piles. In the meantime, the Company's gross profit recorded an increase of 607.19%, thereby resulting a decrease in net loss for the year by 99.10%. More complete information regarding our performance achievements in the last 3 years is shown as follows.

(dalam jutaan Rupiah / in million Rupiah)

Uraian Description	2022	2021	2020
Pendapatan Revenue	1,060,125	872,574	652,351
Laba (Rugi) Kotor Gross Profit (Loss)	148,157	20,950	(230,740)
Rugi Neto Tahun Berjalan Net Profit Loss	(1,291)	(144,075)	(382,163)

### Perbandingan Target dan Kinerja Portofolio, Target Pembiayaan, atau Investasi pada Instrumen Keuangan atau Proyek yang Sejalan dengan Keuangan Berkelanjutan [F.3]

Sampai dengan akhir tahun 2022, Perseroan tidak memiliki atau menjalankan program investasi pada instrumen keuangan atau proyek berkelanjutan sehingga tidak terdapat informasi mengenai perbandingan target dan kinerja portofolio, target pembiayaan, atau investasi pada instrumen keuangan atau proyek yang sejalan dengan keuangan berkelanjutan.

### Comparison of Portfolio Targets and Performance, Financing Targets, or Investments in Financial Instruments or Projects in Line with Sustainable Finance [F.3]

Until the end of 2022, the Company did not have or carry out any investment programs in financial instruments or sustainable projects, so there is no information regarding comparisons of portfolio targets and performance, financing targets, or investments in financial instruments or projects that are in line with sustainable finance.

## Kontribusi Ekonomi Langsung Direct Economy Contribution

Sebagai entitas usaha, Indopora berupaya untuk berkontribusi terhadap perekonomian lokal dan nasional, baik secara langsung maupun tidak langsung. Kontribusi ekonomi langsung yang diberikan Indopora dilakukan lewat kinerja keuangan, seperti kompensasi terhadap karyawan, pemenuhan pajak, pembayaran pemasok, penggunaan laba ditahan, serta pembagian dividen kepada para Pemegang Saham.

As a business entity, Indopora strives to contribute to the local and national economy, directly and indirectly. Indopora's direct economic contribution is made through its financial performance, such as providing compensation to employees, compliance in fulfilling tax obligation, payment to the suppliers, use of retained earnings, and distribution of dividends to the Shareholders.

## Distribusi Kinerja Ekonomi

Perolehan nilai ekonomi langsung yang dihasilkan Indopora tahun 2022 mencapai Rp953,64 miliar, meningkat 22,26% dibandingkan tahun sebelumnya sebesar Rp780,04 miliar. Sementara itu, nilai ekonomi yang didistribusikan tahun 2022 mencapai Rp1.036,50 miliar, meningkat 27,74% dibandingkan tahun sebelumnya sebesar Rp811,42 miliar.

Pada tahun 2022, Indopora telah mendistribusikan perolehan pendapatan operasional untuk pembayaran kepada pemasok sebesar Rp704,08 miliar serta biaya operasi dan lainnya Rp206,72 miliar. Sedangkan untuk pembayaran dividen sebesar Rp2,00 miliar, pembayaran pajak sebesar Rp3,50 miliar, dan pengeluaran untuk masyarakat sebesar Rp20,00 juta. Informasi lebih lengkap mengenai distribusi kinerja ekonomi Indopora selama 3 tahun terakhir diuraikan sebagai berikut.

## Economy Performance Distribution

Direct economic value generated by Indopora in 2022 was Rp953.64 billion, an increase by 22.26% compared to Rp780.04 billion in the previous year. Meanwhile, the economic value distributed in 2022 was Rp1,036.50 billion, increased by 27.74% compared to Rp811.42 billion in the previous year.

In 2022, Indopora has distributed its operational revenue via payments to suppliers amounted to Rp704.08 billion and for operating and other costs amounted to Rp206.72 billion. In addition, there were dividend payments of Rp2.00 billion, tax payments of Rp3.50 billion, and expenditures for the community of Rp20.00 million. More complete information regarding the distribution of Indopora's economic performance over the last 3 years is presented as follows.

(dalam jutaan Rupiah / in million Rupiah)

Uraian Description	2022	2021	2020
<b>Nilai Ekonomi Langsung yang Dihasilkan / Direct Economy Value Generated</b>			
Pendapatan dari Pelanggan Revenue from Customer	953,608	779,986	745,463
Pendapatan Bunga Interest Income	28	51	607
Penjualan Aset Tetap Sales of Fixed Assets	8	-	348
Penjualan Properti Investasi Sales of Investment Property	-	-	1,371
<b>Jumlah Nilai Ekonomi Langsung yang Dihasilkan Total Direct Economy Value Generated</b>	<b>953,644</b>	<b>780,037</b>	<b>747,788</b>
<b>Nilai Ekonomi yang Didistribusikan / Economy Value Distributed</b>			
Pembayaran kepada Pemasok dan Lainnya Payment to Suppliers and Other Parties	704,084	648,952	628,120
Pembayaran Dividen kepada Pemegang Saham Dividend Payment to the Shareholders	2,003	10,015	-



Uraian Description	2022	2021	2020
Beban Operasi dan Lainnya Operating Expenses and Other Expenses	206,716	82,512	92,702
Beban Pajak Penghasilan Tax Income Expenses	3,500	1,268	2,339
Beban Keuangan Financial Expenses	42,096	39,993	42,496
Pembiayaan Aset Tetap Fixed Assets Financing	61,185	5,813	19,141
Pembiayaan Properti Investasi Investment Property Financing	9,304	12,305	15,537
Liabilitas Sewa Lease Liabilities	7,589	10,538	18,870
Pengeluaran untuk Masyarakat Expenditure for the Community	20	20	44
Biaya Lingkungan Hidup Environmental Costs	-	-	10
<b>Jumlah Nilai Ekonomi yang Didistribusikan Total Economy Value Distributed</b>	<b>1,036,496</b>	<b>811,417</b>	<b>819,259</b>
<b>Nilai Ekonomi yang Ditahan Retained Economy Value</b>	<b>(82,853)</b>	<b>(31,380)</b>	<b>(71,470)</b>

## Dampak Ekonomi Tidak Langsung Indirect Economy Impact

Kontribusi ekonomi secara tidak langsung dilakukan Indopora dengan melibatkan berbagai pihak, terutama masyarakat sekitar wilayah operasional. Pelibatan masyarakat lokal tersebut dilakukan melalui program pemberdayaan tenaga kerja lokal dan pemasok lokal. Indopora memberi kesempatan kerja kepada masyarakat lokal di sekitar lokasi pengerjaan proyek kami yang tersebar di berbagai wilayah di Indonesia untuk menjadi bagian sebagai karyawan dengan tetap memperhatikan syarat dan kriteria yang berlaku. Dampak yang lain, pengerjaan proyek kami juga dapat membuka peluang bagi para pemasok lokal, yaitu mereka yang berdomisili dan menjalankan usaha di sekitar proyek atau operasional perusahaan, untuk menawarkan atau memberikan produk atau jasa yang diperlukan guna mendukung operasional perusahaan. Kami optimistis adanya berbagai peluang tersebut akan mendorong pertumbuhan ekonomi masyarakat setempat.

Indopora indirectly makes economic contributions by involving various parties, especially the communities around the operational areas. The involvement of local communities is carried out through a variety programs to empower local workers and local suppliers. Indopora provides work opportunities for local communities around our project work sites that spread across various regions in Indonesia to join as employees while taking into account applicable requirement and criteria. Another impact, our project execution can also open up opportunities for local suppliers, those who are domiciled and run businesses in the vicinity of the Company's projects or operations, to offer or provide products or services needed to support the Company's operations. We are optimistic that these various opportunities will boost the local community's economic growth.

## Kinerja Sosial Social Performance



**Indopora berkomitmen menerapkan pengelolaan sosial dengan mengedepankan prinsip kesetaraan. Pada aspek ketenagakerjaan, kami mengelola karyawan dengan menerapkan praktik-praktik yang adil dan bertanggung jawab. Sedangkan aspek masyarakat, kami merealisasikan program-program yang diharapkan dapat memberikan kesejahteraan yang berkelanjutan secara adil dan merata.**

Indopora is committed to implement social management by prioritizing the equality principle. In the manpower aspects, we manage our employees by implementing fair and responsible practices. As for the community aspect, we realize programs that are expected to provide sustainable welfare in a fair and equitable manner.

### Ketenagakerjaan Employment

Sumber daya manusia (SDM) merupakan aset strategis dalam menciptakan nilai bagi Perseroan, mewujudkan kepuasan pelanggan, sekaligus menjadi kunci untuk menghadapi persaingan industri. Dalam mencapai hal tersebut, Perseroan membutuhkan SDM terbaik, kompeten, mumpuni di bidangnya, dan loyalitas yang tinggi. Keberadaan SDM yang berkualifikasi tersebut tidak terlepas dari penerapan praktik-praktik ketenagakerjaan yang bertanggung jawab dan berkelanjutan. Oleh karena itu, pengelolaan SDM yang kami lakukan merujuk pada berbagai regulasi ketenagakerjaan yang berlaku di Indonesia, khususnya Undang-Undang No. 13 tahun 2003 tentang Ketenagakerjaan, yang disempurnakan melalui Undang-Undang No. 11 Tahun 2020 tentang Cipta Kerja, serta praktik-praktik ketenagakerjaan yang umum dilakukan di Indonesia, mulai dari perencanaan, seleksi dan perekrutan, manajemen karier, remunerasi, hingga pengembangan kompetensi. Praktik dan pengelolaan seperti itu dilakukan sebagai komitmen Indopora dalam menegakkan

Human Resources (HR) is a strategic asset in creating value for the Company, realizing customer satisfaction, as well as being the key to face industry competition. In achieving this, the Company requires the best, competent, qualified, most loyal Human Resources in their fields. The existence of qualified Human Resources was a product of the implementation of responsible and sustainable employment practices. Therefore, in the management of Human Resources, we always refers to various applicable labor regulations in Indonesia, in particular Law No. 13 of 2003 concerning Manpower, which was perfected through Law No. 11 of 2020 concerning Job Creation, as well as general employment practices in Indonesia, from planning, selection and recruitment, career management, remuneration, to competency development. Such practices and management are carried out as Indopora's commitment to uphold rights and responsibilities in the employment field to create harmonious industrial relations. We are optimistic that





hak dan tanggung jawab di bidang ketenagakerjaan sehingga dapat mewujudkan hubungan industrial yang harmonis. Kami optimis, penciptaan kondisi seperti itu akan menumbuhkan loyalitas karyawan sehingga mereka akan bekerja penuh dedikasi dalam rangka merealisasikan target-target perusahaan.

### Kesetaraan Gender dan Kesempatan Kerja [F.18]

Dalam mengelola karyawan, kami menghargai dan menjunjung tinggi perbedaan antar-individu, baik dari segi gender, golongan, suku dan ras, agama, pandangan politik, dan sebagainya. Bagi kami, perbedaan tersebut merupakan bagian dari hak asasi manusia sebagai hak-hak dasar yang melekat pada setiap individu. Prinsip kesetaraan tersebut telah kami terapkan, mulai dari proses rekrutmen, pengembangan karier, hingga pemberian remunerasi.

Dalam proses rekrutmen, kami mempertimbangkan perencanaan tenaga kerja berdasarkan analisis organisasi dan analisis kebutuhan jabatan sesuai strategi bisnis serta perkembangan Perseroan. Pengadaan tenaga kerja dilakukan berdasarkan kebutuhan Perseroan sesuai dengan kriteria dan kompetensi yang dibutuhkan serta aturan yang berlaku. Selain itu, prinsip kesetaraan juga diwujudkan dengan memberikan kesempatan yang sama bagi seluruh karyawan untuk mengembangkan karier tanpa mempertimbangkan gender karyawan serta tidak membedakan fasilitas dan *benefit* bagi karyawan pria dan wanita.

### Tenaga Kerja Anak dan Tenaga Kerja Paksa [F.19]

Indopora telah memiliki kebijakan yang jelas mengenai usia minimal maupun jam kerja karyawan. Kami menetapkan kebijakan batasan umur minimal bagi calon karyawan, yaitu 18 tahun. Kami juga memastikan bahwa seluruh karyawan bukan merupakan pekerja di bawah umur dan tidak terdapat pengerjaan proyek yang melibatkan pekerja anak.

Selain itu, kegiatan operasional di lokasi proyek dilaksanakan dalam sistem *shift* atau giliran kerja dengan waktu selama 8 jam. Kami juga memberikan kompensasi bagi setiap kelebihan jam kerja berupa upah lembur, sesuai dengan ketentuan Undang-Undang Ketenagakerjaan dan Perjanjian Kerja Bersama (PKB). Karyawan juga diberikan hak untuk menolak lembur dengan mengajukan alasan keberatan. Dengan demikian, tidak terdapat bentuk-bentuk pemaksaan kerja.

creating such conditions will foster employee loyalty so they will work with full dedication in realizing the Company's targets.

### Gender Equality and Equal Opportunity to Work [F.18]

In managing employees, we value and uphold differences between individuals, in terms of gender, class, ethnicity and race, religion, political views, and so on. For us, these differences are part of human rights as basic rights inherent in every individual. We have implemented the equality principle, starting from the recruitment process, career development, to the provision of remuneration.

In the recruitment process, we consider the preparation of manpower planning by taking into account organizational analysis and job requirements analysis according to the Company's business strategy and development. Employment procurement is carried out based on the Company's needs in accordance with the required criteria and competencies as well as applicable regulations. In addition, the equality principle is also realized by providing equal opportunities for all employees to develop their careers regardless of employee gender and does not differentiate facilities and benefits for male and female employees.

### Child Labor and Forced Labor [F.19]

Indopora has clear policies regarding the minimum age and working hours. We set out a policy that stipulated the minimum age limit for potential employee is 18 years. We also ensure that all employees are not underage workers and that there are no projects involving child labour.

In addition, operational activities at the project site are organized in an 8-hours period work shift system. We also provide compensation for any excess working hours in the form of overtime wages, in accordance with the provisions of the Manpower Act and Collective Labor Agreement (PKB). Employees also has the right to refuse overtime by submitting reasons for their objection. Thus, there are no forms of forced labor practice in our projects.

Dengan menerapkan kebijakan tersebut, maka selama tahun pelaporan, tidak tercatat temuan kasus pekerja anak dan kerja paksa di Perseroan.

By implementing this policy, during the reporting year, there were no cases of child and forced labor were recorded in the Company.

## Remunerasi Karyawan [F.20]

Kami memberikan imbal jasa pekerjaan yang setara antara karyawan pria dan wanita. Indopora memberlakukan sistem remunerasi yang kompetitif dengan memperhatikan tingkat upah pada industri sejenis, Undang-Undang Ketenagakerjaan, peraturan upah minimum regional (UMR), serta kemampuan finansial perusahaan. Skema remunerasi diformulasikan berdasarkan kompetensi, posisi jabatan, status pekerjaan, serta kinerja karyawan. Perseroan juga memberikan fasilitas tunjangan lainnya berupa fasilitas kesehatan, BPJS Kesehatan, BPJS Ketenagakerjaan, tunjangan hari raya, dan lain-lain. Informasi mengenai perbandingan remunerasi yang diterima karyawan pada jabatan terendah dengan upah minimum yang ditetapkan pemerintah ditunjukkan sebagai berikut.

## Employee Remuneration [F.20]

We provide equal remuneration for male and female employees. The Company implements a competitive remuneration system by taking into account the level of wages in similar industries, the Manpower Act, the regional minimum wage (RMW) regulations, as well as the Company's financial capacity. The remuneration scheme is prepared based on employee's competence, position, job status, and performance. The Company also provides other benefits in the form of health facilities, BPJS Health, BPJS Employment, holiday allowances, and others. Information regarding the comparison of the remuneration received by employees in the lowest position with the minimum wage determined by the Government is presented as follows.

Wilayah Area	Upah Karyawan Tetap Terendah Lowest Permanent Employee Wage (Rp)	Upah Minimum Regional Regional Minimum Wage (Rp)	Rasio Upah Karyawan Tetap Terendah Dibandingkan Upah Minimum Regional The Ratio of Lowest Permanent Employee Wage To Regional Minimum Wage (%)
Bekasi	4,642,000	4,791,843	96.88
Cikarang	4,642,000	4,791,843	96.88
DKI Jakarta	4,642,000	4,642,000	100.00
Kabupaten Binjai Binjai Regency	4,642,000	2,630,684	176.46
Tangerang Selatan South Tangerang	4,642,000	4,285,798	108.31
Kabupaten Cilegon Cilegon Regency	4,642,000	4,309,792	107.71
Kabupaten Serang Serang Regency	4,642,000	4,215,180	110.13
Sumedang	4,642,000	3,229,929	143.72
Bogor	4,642,000	4,372,030	106.17

## Pengembangan Kompetensi [F.22]

Kemampuan Indopora dalam menyelesaikan berbagai proyek strategis di berbagai daerah tak lepas dari dukungan karyawan yang memiliki kompetensi di bidangnya. Oleh karena itu, kami merealisasikan berbagai program pengembangan kompetensi berupa pendidikan dan/atau pelatihan terkait teknik dasar,

## Competency Development [F.22]

Indopora's ability to complete various strategic projects in various regions relies the support of employees who are competent in their fields. Therefore, we support various competency development programs in the form of education and/or training related to basic techniques, occupational health and safety, or



kesehatan dan keselamatan kerja, ataupun teknik manajerial yang dilaksanakan secara berkelanjutan. Program tersebut direalisasikan melalui pihak internal Perseroan maupun kerja sama dengan pihak eksternal dan lembaga pelatihan. Sepanjang tahun 2022, kami telah mengikutsertakan karyawan dalam beberapa program pendidikan dan/atau pelatihan sebagaimana ditunjukkan berikut.

managerial techniques which are carried out on an ongoing basis. The program is held through the Company's internal parties as well as collaboration with external parties and training institutions. Throughout 2022, we have sent our employees to attend several education and/or training programs as presented below.

Jenis Pengembangan Kompetensi Competence Development Type	Penyelenggara Organizer	Jumlah Peserta (Orang) Number of Participant (People)		
		2022	2021	2020
Teknik Dasar Basic Techniques	Internal dan Eksternal Internally and External Parties	104	86	37
Teknik Manajerial Managerial Techniques	Internal dan Eksternal Internally and External Parties	2	4	-
Kesehatan dan Keselamatan Kerja Occupational Health and Safety	Internal dan Eksternal Internally and External Parties	8	15	3
Lainnya Others	Internal dan Eksternal Internally and External Parties	19	11	-
<b>Total</b>		<b>133</b>	<b>116</b>	<b>40</b>

## Tingkat Perputaran Karyawan

Tingkat perputaran karyawan di Perseroan (tidak termasuk Entitas Anak) dipengaruhi oleh perubahan jumlah karyawan tidak tetap serta tergantung pada proyek yang sedang dikerjakan di tahun berjalan. Meskipun tingkat perputaran karyawan dapat berubah secara signifikan, namun Perseroan memastikan bahwa hal tersebut tidak mempengaruhi produktivitas maupun keberlangsungan usaha Perseroan secara menyeluruh. Informasi tingkat perputaran karyawan ditunjukkan sebagai berikut.

## Employee Turnover Rate

The employee turnover rate in the Company (excluding Subsidiaries) is affected by changes in the number of nonpermanent employees and depends on ongoing projects in the current year. Although the employee turnover rate can change significantly, the Company ensures that it does not affect the Company's productivity or business continuity as a whole. Employee turnover rate information is presented as follows.

Uraian Description	Satuan Unit	2022	2021	2020
Jumlah Karyawan Keluar Number of Outgoing Employees	Orang People	310	66	51
Jumlah Karyawan Akhir Tahun Number of Employees at Year End	Orang People	906	1,216	1,195
Tingkat Perputaran Karyawan Employee Turnover Rate	%	34.22	5.42	4.27

## Lingkungan Bekerja yang Layak dan Aman [F.21]

### A Decent and Safe Work Environment [F.21]

Indopora meyakini bahwa penciptaan lingkungan kerja yang layak dan aman sesuai prinsip kesehatan dan keselamatan kerja (K3) berkontribusi besar terhadap performa dan kinerja karyawan. Dalam laporan ini, lingkungan kerja adalah segala sesuatu yang ada di sekitar karyawan yang dapat mempengaruhi mereka dalam menjalankan tugas-tugas yang diberikan Perseroan. Dengan lingkungan kerja seperti itu, maka seluruh karyawan dapat bekerja dengan tenang tanpa diliputi kekhawatiran bakal terjadi hal-hal yang tidak diinginkan, seperti penyakit akibat kerja maupun insiden kecelakaan kerja, baik kategori ringan, sedang, berat, apalagi fatal.

Bercermin pada pentingnya penciptaan lingkungan kerja yang layak dan aman, maka Indopora menempatkan topik atau isu tersebut sebagai prioritas, yang tujuan akhirnya adalah tercapainya angka nihil kecelakaan kerja (*zero accident*), serta tidak adanya penyakit akibat kerja. Bagi Perseroan, insiden kecelakaan kerja atau penyakit akibat kerja dalam bentuk maupun tingkatan sekecil apa pun harus dicegah. Selain berpotensi mengurangi produktivitas kerja, insiden tersebut bisa menimbulkan kerugian secara moral dan material, bahkan dalam tingkat tertinggi bisa berujung pada fatalitas/kematian.

Langkah nyata yang telah kami lakukan untuk mewujudkan angka nihil kecelakaan kerja adalah mengupayakan seoptimal mungkin agar setiap prosedur dan tahapan kerja dijalankan sesuai aturan dan pedoman K3 yang berlaku. Kepatuhan ini berlaku untuk seluruh entitas yang terlibat dalam kegiatan operasional dan mata rantai Perseroan, mulai dari karyawan hingga mitra kerja. Sejalan dengan itu, kami secara kontinu berupaya untuk membangun budaya sadar kesehatan dan keselamatan kerja di seluruh wilayah operasional proyek serta mengimplementasikan dalam operasional sehari-hari.

### Kesehatan dan Keselamatan Kerja

Selain itu, Kami secara rutin melakukan aktivitas promosi, sosialisasi, dan komunikasi SMK3 kepada seluruh karyawan untuk mendukung pencapaian target nihil kecelakaan kerja. Berbagai kebijakan yang telah diimplementasikan Perseroan antara lain:

1. Menyediakan tempat kerja yang aman dan sehat untuk pencegahan kecelakaan dan gangguan kesehatan akibat kerja bagi seluruh karyawan, rekanan, pelanggan, serta pihak-pihak yang berkepentingan lainnya serta meminimalkan dampak signifikan terhadap lingkungan;
2. Menetapkan kerangka kerja untuk mencapai sasaran Kesehatan dan Keselamatan Kerja serta Lingkungan;

Indopora believes that the creation of a proper and safe work environment in accordance with the occupational safety and health (OHS) principles contributes greatly to employee performance. In this report, the work environment is everything that exists around employees that can influence them in carrying out the duties assigned by the Company. With such a work environment, all employees can work in peace without worrying unexpected and undesirable things, such as work-related illnesses or work accident incidents, mild, moderate, severe, let alone fatal.

Reflecting on the importance of creating a decent and safe work environment, Indopora prioritizes this topic or issue with ultimate goal to achieve zero accident and no work-related diseases. For the Company, work accidents or occupational diseases in the slightest form or level must be prevented. Apart from potentially reducing work productivity, these incidents can lower moral as well as causing material losses, and at the highest level it even can lead to fatality or death.

The concrete measures that we have taken to realize a zero work accident rate are try our best effort so that each procedure and stage of work is carried out in accordance with the applicable OHS rules and guidelines. This compliance applies to all entities involved in the Company's operational activities and chain, from employees to work partners. In line with that, we continuously strive to build a culture of health and safety awareness in all project operational areas and implement it in daily operations.

### Occupational Health and Safety

In addition, we regularly carry out promotional activities, dissemination, and communication of SMK3 to all employees to support the achievement of zero accident target at work. A number of policies that have been implemented by the Company are:

1. Providing a safe and healthy workplace for the prevention of work-related accidents and health problems for all employees, partners, customers and other interested parties while minimizing the significant impact on the environment;
2. Establish a framework for achieving Occupational Health and Safety and Environment goals;



3. Selalu meningkatkan kompetensi karyawan mengenai Kesehatan dan Keselamatan Kerja serta Lingkungan dalam aspek operasional;
4. Selalu mengidentifikasi seluruh risiko agar mencegah terjadinya kecelakaan kerja dan gangguan kesehatan akibat kerja karyawan, rekanan, pelanggan, dan pihak lain yang berkepentingan serta meminimalkan dampak signifikan terhadap lingkungan;
5. Selalu meningkatkan kualitas kinerja dengan proses yang aman dan peduli lingkungan, baik dalam perawatan peralatan maupun metode kerja operasional;
6. Mematuhi spesifikasi, standar, peraturan, dan perundangan yang berlaku;
7. Berkomitmen untuk memberikan kesempatan konsultasi dan partisipasi pekerja atau wakil pekerja;
8. Mengharuskan kepada seluruh karyawan, rekanan, pelanggan, dan pihak lain yang berkepentingan untuk mematuhi semua ketentuan terkait dengan Kesehatan dan Keselamatan Kerja serta Lingkungan; dan
9. Mengimplementasikan, mendokumentasikan, dan melakukan perbaikan berkesinambungan terhadap seluruh aspek dalam lingkup perusahaan agar mewujudkan *zero accident*.

Adapun kejadian kecelakaan kerja di wilayah operasional Perseroan ditunjukkan sebagai berikut.

3. Always improve employee's competency on Occupational Health and Safety and the Environment in operational aspects;
4. Always identify all risks to prevent work-related accidents and health problems for employees, partners, customers and other interested parties and minimize the significant impact on the environment;
5. Always improve the performance quality with safe and environment-friendly processes, both in equipment maintenance and operational work methods;
6. Comply with specifications, standards, rules, and applicable laws and regulations;
7. Committed to providing opportunities for consultation and participation of workers or workers' representatives;
8. Requiring all employees, partners, customers, and other interested parties to comply with all provisions related to Occupational Safety and Health and the Environment; and
9. Implement, document, and carry out continuous improvements to all aspects within the Company's scope to achieve zero accidents.

Work accidents occurred in the Company's operational areas are presented as follows.

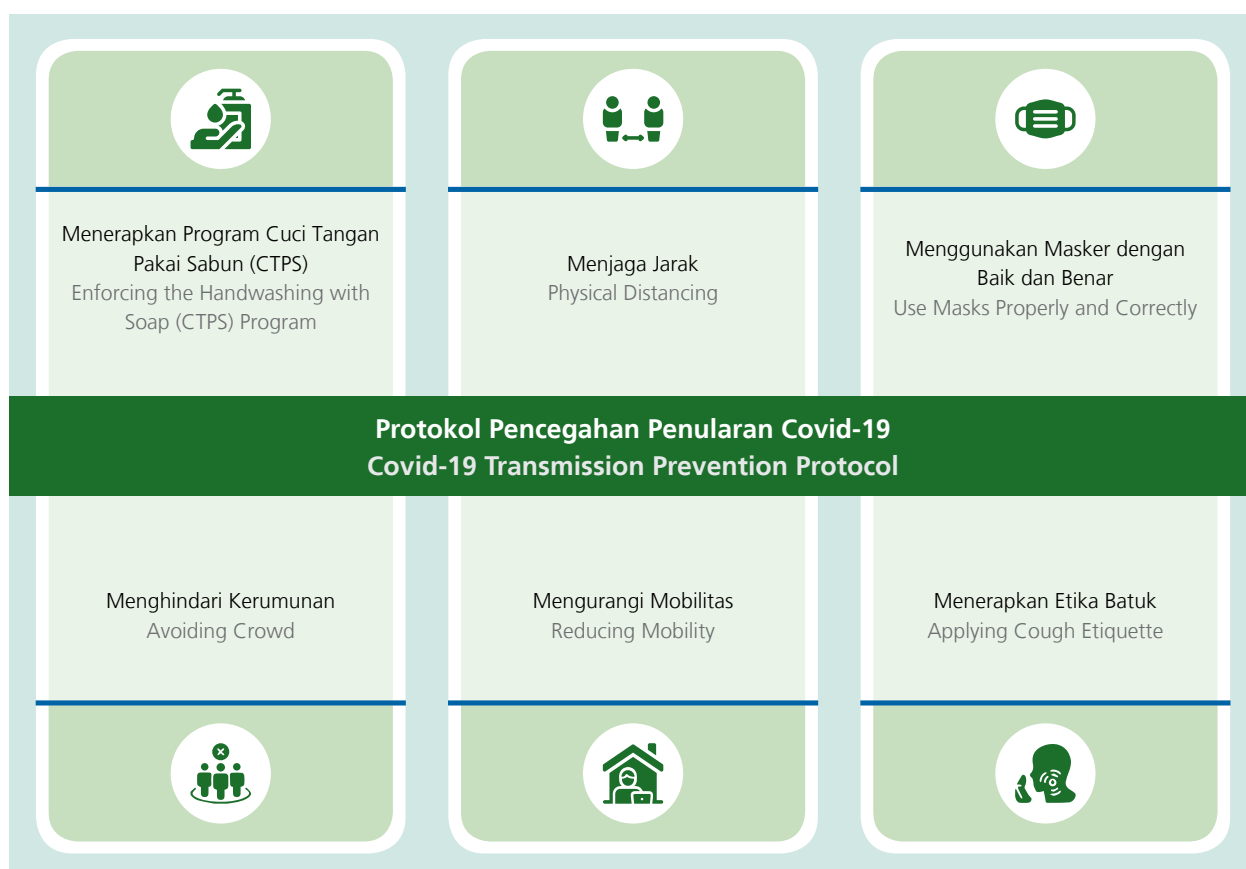
Kategori Kecelakaan Kerja Work Accident Category	2022	2021	2020
Meninggal Deceased	-	-	-
Kembali Bekerja Terbatas Return to Work with Physical Limitation	-	-	-
Kehilangan Jam Kerja Lost Working Hours	205	261	228
Perawatan Medis Medical Treatment	20	19	7
Perawatan P3K First Aid Treatment	1	-	3
Near Miss	-	3	14
Kerusakan Lingkungan/Material Material/Environmental Damage	-	-	-

## Kebijakan Penanganan Covid-19

Dalam rangka pencegahan penularan Covid-19, kami secara konsisten menerapkan protokol kesehatan serta memberikan himbauan kepada seluruh karyawan untuk mematuhi protokol kesehatan tersebut.

## Covid-19 Handling Policy

In the context of preventing the transmission of Covid-19, we consistently implement health protocols and urges all employees to comply with these health protocols.



## Pengaduan Masalah Ketenagakerjaan, Kesehatan dan Keselamatan Kerja

Seluruh karyawan dapat menyampaikan masalah ketenagakerjaan kepada Departemen *Human Resources Development* untuk penanganan permasalahan ketenagakerjaan. Terhadap setiap pengaduan yang terbukti kebenarannya akan dikenakan sanksi tegas sesuai dengan tingkat kesalahan.

Sepanjang 3 tahun terakhir, Perseroan tidak menerima laporan pengaduan yang signifikan dan material terkait ketenagakerjaan, kesehatan dan keselamatan kerja.

## Employment, Occupation Health and Safety Issues Complaint

All employees can submit employment issues to the Human Resources Development Department that handle labor issues. Every proven complaint will be subject to strict sanctions according to the violation level.

During the last 3 years, the Company has not received any significant and material complaints related to employment, occupational health and safety aspects.



## Produk dan Jasa yang Berkualitas Quality Products and Services

Bagi Indopora, kualitas pengerjaan proyek dan kepuasan pelanggan menjadi salah satu faktor kunci dalam menjaga kesinambungan usaha di masa mendatang. Oleh karena itu, Indopora telah menerapkan standar ISO 9001:2015 tentang Sistem Manajemen Mutu dalam rangka memastikan bahwa kualitas pengerjaan setiap proyek telah memenuhi standar internasional dan memenuhi kebutuhan pelanggan. Penerapan berdasarkan standar tersebut senantiasa disertifikasi secara berkala.

For Indopora, the quality of project execution and customer satisfaction is one of the key factors in maintaining business continuity in the future. Therefore, Indopora has implemented ISO 9001:2015 standard regarding Quality Management Systems to ensure that the quality of workmanship on each project meets international standards and customer needs. Implementation based on this standard is always certified periodically.

### Komitmen Penyediaan Produk dan Layanan yang Setara [F.17]

Kami berkomitmen untuk memberikan pelayanan dan produk terbaik dengan setara tanpa membedakan latar belakang pelanggan. Sejalan dengan hal tersebut, kami juga berkomitmen menyediakan saluran pengaduan bagi pelanggan dan memberikan solusi terbaik secepatnya.

### Commitment to Provision of Equal Products and Services [F.17]

We are committed to providing the best service and products equally regardless of customer background. In line with this, we are also committed to providing a complaint channel for customers and produce the best solution as soon as possible.

### Pengembangan Produk dan Jasa [F.26]

Produk dan layanan konstruksi yang dapat kami berikan beragam, mulai dari pondasi, dinding penahan tanah, pengujian tiang, hingga perbaikan struktur tanah. Perseroan dan Entitas Anak juga secara berkala melakukan pengembangan untuk meningkatkan keunggulan kompetitif yang kami miliki dalam hal keahlian terbaik, peralatan terlengkap, serta layanan yang andal. Dalam melakukan inovasi dan pengembangan, kami mengutamakan aspek kesehatan dan keselamatan pelanggan serta dampak terhadap lingkungan.

### Product and Service Development [F.26]

We offer a wide range of construction products and services, from foundations, retaining walls, pile testing, to repairing soil structures. The Company and Subsidiaries also regularly perform developments to increase our competitive advantage in terms of the best expertise, the most complete equipment, and reliable services. In carrying out innovation and development, we prioritize customer health and safety aspects as well as the impact on the environment.

### Produk dan Jasa yang Sudah Dievaluasi Keamanannya [F.27]

Kami senantiasa memastikan bahwa setiap pengerjaan proyek tidak membahayakan pihak mana pun, sebagaimana telah tertuang di dalam Undang-Undang No. 8 Tahun 1999 tentang Perlindungan Konsumen dan standar ISO 9001:2015 tentang Sistem Manajemen Mutu yang diterapkan Perseroan. Setiap konstruksi yang kami bangun ataupun jasa lainnya yang kami kerjakan senantiasa mengutamakan aspek kesehatan dan keselamatan pelanggan. Hal ini dimulai dari tahap perencanaan, pengerjaan, sampai pada pemeliharaan. Pelaksananya melibatkan tenaga ahli terbaik serta teknologi dan peralatan terbaru yang kami miliki. Kami juga melakukan evaluasi terhadap proyek-proyek yang telah selesai dikerjakan untuk memastikan keamanannya sebelum diserahkan kepada *project owner*.

### Products and Services that Have Been Evaluated for Its Safety [F.27]

We always ensure that every project does not endanger any party, as stated in Law No. 8 of 1999 concerning Consumer Protection and the ISO 9001:2015 standard regarding the Quality Management System implemented by the Company. Every construction that we build or other services that we do always prioritize the customers health and safety aspects. This starts from the planning stage, construction, up to maintenance stages. The implementation of these stages involves the best experts as well as our latest technology and equipments. We also evaluate completed projects to ensure their safety before being handed over to the project owner.



## Dampak Produk dan Jasa [F.28]

Kami senantiasa menyampaikan informasi yang lengkap serta jelas untuk menghindari segala klaim yang berlebihan, menipu dan tidak jujur, serta tidak pernah berpretensi untuk mengambil keuntungan dari kurangnya pengetahuan pelanggan tentang produk dan layanan yang dimiliki Perseroan. Melalui upaya tersebut, sepanjang tahun 2022 tidak terdapat produk dan layanan kami yang berdampak negatif atau merugikan pelanggan.

## Jumlah Produk yang Ditarik Kembali [F.29]

Sampai dengan akhir tahun 2022, seluruh proyek yang selesai dikerjakan telah sesuai dengan kontrak yang disepakati, sehingga tidak terdapat produk yang ditarik kembali. Perseroan juga tidak menerima sanksi penghentian operasional dari pihak-pihak berwenang.

## Survei Kepuasan Pelanggan [F.30]

Kami secara berkala melakukan survei kepuasan pelanggan dalam rangka mengetahui dan mengukur tingkat kepuasan pelanggan, khususnya terhadap proyek-proyek yang telah selesai.

## Products and Services Impact [F.28]

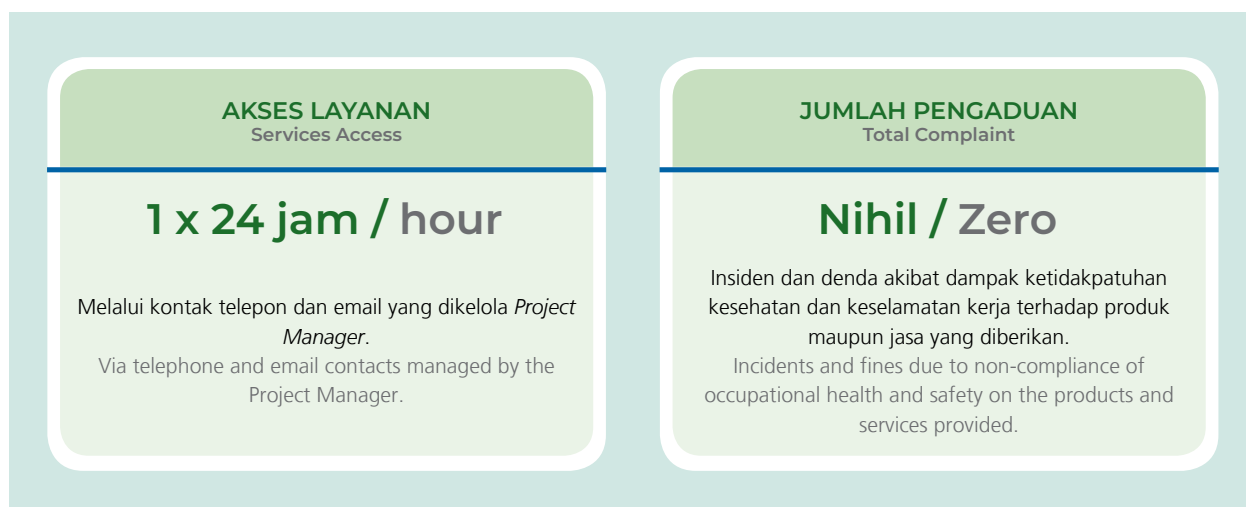
We always provide complete and clear information to avoid any excessive, deceptive and dishonest claims, and never pretend to take advantage of the lack of customer's knowledge about the Company's products and services. Through these efforts, none of our products and services had a negative impact or harm to customers throughout 2022.

## Number of Recalled Products [F.29]

Until the end of 2022, all completed projects are in accordance with the agreed contract, so there are no recalled products. The Company also did not receive any operational suspension sanctions from the authorities.

## Customer Satisfaction Survey [F.30]

We regularly conduct customer satisfaction surveys to find out and measure the level of customer satisfaction, especially for completed projects.



Setiap pengaduan akan diproses oleh *Project Manajer* untuk memperoleh penanganan yang tepat. Selain itu, kami menjamin perlindungan bagi pelapor dengan melindungi kerahasiaan identitas pelapor, melindungi dari tindakan balasan dari terlapor, dan melindungi dari tekanan berbagai pihak.

Sepanjang 3 tahun terakhir, kami tidak menerima laporan pengaduan yang signifikan dan material terkait insiden atau denda akibat ketidakpatuhan dalam pengelolaan kesehatan dan keselamatan kerja terhadap produk maupun jasa yang diberikan.

Each complaint will be processed by the Project Manager for proper handling. In addition, we guarantee protection for the whistleblower by protecting the confidentiality of the whistleblower's identity, protecting them against retaliation from the reported party, and protecting them against pressure from various parties.

During the last 3 years, we have not received any significant and material complaints regarding incidents or fines due to non-compliance in the management of occupational health and safety for the products and services provided.



## Kerja Sama yang Saling Menguntungkan Mutual Cooperation

Kami melibatkan mitra kerja, baik pemasok maupun kontraktor, untuk memenuhi kebutuhan operasional. Setiap mitra kerja melalui proses seleksi yang adil, transparan, serta bebas dari unsur korupsi, kolusi, dan nepotisme (KKN). Dalam membangun hubungan yang baik dengan mitra kerja, kami menyusun setiap ketentuan dalam kontrak kerja sesuai dengan kesepakatan bersama ataupun praktik pengadaan terbaik. Masing-masing pihak akan mengupayakan cara terbaik untuk memenuhi kontrak kerja tersebut.

Kami juga membuka kesempatan kerja sama dengan pemasok atau kontraktor lokal sebagai bentuk dukungan terhadap pembangunan ekonomi masyarakat di wilayah pelaksanaan proyek. Perseroan mendefinisikan pemasok atau kontraktor lokal berdasarkan kesamaan domisili dengan wilayah operasional ataupun lokasi proyek yang dikerjakan. Informasi terkait jumlah mitra kerja dan besaran kontrak kerja yang disepakati ditunjukkan sebagai berikut.

We engage our partners, both suppliers and contractors, to meet our operational needs. Each partner goes through a selection process that is fair, transparent, and free from corruption, collusion, and nepotism (KKN) elements. In building a good relationship with our partners, we formulate every provision in the work contract in accordance with mutual agreements or best procurement practices. Each party will seek the best way to fulfill the employment contract.

We also welcome opportunities for collaboration with local suppliers or contractors as a form of support for the community economy development in the project area. The Company defines who constitute of local suppliers or contractors based on the similarity of domicile with the operational area or the project location. Information regarding the number of business partners and the amount of the agreed work contract is presented as follows.

Kategori Pemasok Supplier Category	2022		2021		2020	
	Jumlah Pemasok (Entitas) Number of Supplier (Entity)	Nilai Kontrak (Juta Rp) Contract Value (Million Rp)	Jumlah Pemasok (Entitas) Number of Supplier (Entity)	Nilai Kontrak (Juta Rp) Contract Value (Million Rp)	Jumlah Pemasok (Entitas) Number of Supplier (Entity)	Nilai Kontrak (Juta Rp) Contract Value (Million Rp)
Pemasok Lokal Local Supplier	195	40,375	201	43,525	195	41,634
Pemasok Nasional National Supplier	159	352,850	160	365,758	159	279,932
Pemasok Internasional International Supplier	24	28,714	22	25,501	24	21,266
<b>Total</b>	<b>378</b>	<b>421,939</b>	<b>383</b>	<b>434,784</b>	<b>378</b>	<b>342,832</b>

## Mekanisme Pengaduan Masalah Mitra Usaha

Seluruh pemasok kami dapat melakukan laporan pengaduan apabila terbukti selama perjanjian kontrak pengadaan barang dan jasa terdapat salah satu pihak yang melakukan pelanggaran terhadap kontrak tersebut. Laporan pengaduan dapat disampaikan melalui *Project Manager*. Setiap laporan pengaduan yang masuk akan diproses dan ditindaklanjuti dengan baik dan profesional oleh Departemen Operasional.

Sepanjang 3 tahun terakhir, Perseroan tidak menerima laporan pengaduan yang signifikan dan material terkait dengan kerja sama yang telah dibangun bersama mitra usaha.

## Business Partner Problem Complaint Mechanism

All of our suppliers can submit a complaint report if it is proven that during the contract agreement period for the procurement of goods and services, one of the parties violated the contract. Complaint reports can be submitted through the Project Manager. Each incoming complaint report will be processed and followed up properly and professionally by the Operation Department.

During the last 3 years, the Company has not received any significant and material complaints related to our cooperation with business partners.

## Komitmen terhadap Pengembangan Masyarakat Commitment to Community Development

Kami menyadari bahwa kehadiran Indopora di tengah masyarakat tidak semata-mata hanya untuk memperoleh keuntungan dari segi ekonomi. Di balik itu, kami juga memiliki tanggung jawab terhadap sosial dan lingkungan sekitar. Kami berkomitmen untuk mewujudkan keselarasan antara motif ekonomi sebagai entitas bisnis dengan kehendak dan keperluan para pemangku kepentingan yang lain, baik pemangku kepentingan internal maupun eksternal, terutama masyarakat di sekitar wilayah operasional kami.

Terwujudnya keselarasan dan hubungan yang harmonis antara Indopora dengan masyarakat dan lingkungan di sekitarnya akan sangat menentukan keberlanjutan usaha kami di masa datang. Salah satu cara untuk mewujudkan keselarasan itu adalah dengan merealisasikan program-program tanggung jawab sosial dan lingkungan sebagaimana diatur dalam Undang-Undang No. 40 Tahun 2007 tentang Perseroan Terbatas. Program-program tersebut juga merupakan realisasi komitmen Indopora dalam mendukung pengembangan masyarakat sekitar.

### Dampak Operasi terhadap Masyarakat Sekitar [F.23]

Pengerjaan proyek yang dijalankan Perseroan memberikan dampak positif maupun negatif terhadap masyarakat lokal di sekitar wilayah operasi. Dampak positif bagi warga setempat di antaranya adalah ketersediaan lapangan kerja untuk ditempatkan pada posisi yang sesuai dengan keterampilannya, dengan memperhatikan tingkat kebutuhan karyawan Perseroan. Sedangkan dampak negatif yang ditimbulkan dari pengerjaan proyek adalah adanya polusi udara dan suara yang berpotensi dapat mengganggu kesehatan masyarakat sekitar. Selain itu, apabila pengerjaan proyek berada di sekitar jalan raya dapat berpotensi mengganggu kenyamanan pengguna jalan. Kondisi ini menjadi tantangan tersendiri bagi Perseroan, mengingat pengerjaan proyek yang tersebar di berbagai tempat berbeda sehingga kebijakan yang akan ditempuh harus disesuaikan dengan wilayah operasinya.

### Pemberdayaan dan Pengembangan Masyarakat [F.25]

Informasi mengenai program-program pemberdayaan dan pengembangan masyarakat yang telah kami realisasikan sepanjang 3 tahun terakhir diuraikan sebagai berikut.

We realize that Indopora's presence in the community is not solely to gain economic benefits. Other than that, we also have social and environmental responsibility. We are committed to realizing harmony between economic motives as a business entity and the wishes and needs of other stakeholders, both internal and external stakeholders, especially the communities around our operational areas.

The realization of harmony and harmonious relationship between Indopora and the surrounding community and environment will greatly determine the sustainability of our business in the future. One of the ways to achieve this alignment is to realize social and environmental responsibility programs as stipulated in Law No. 40 of 2007 concerning Limited Liability Companies. These programs are also a realization of Indopora's commitment to support the development of the surrounding community.

### Impact of Operations on the Surrounding Communities [F.23]

Project carried out by the Company has a positive or negative impact on the local community around the operational area. The positive impacts for local residents include the availability of job opportunities that match their skills, taking into account the level of the Company's manpower needs. Meanwhile, the negative impact of project work is air and noise pollution that can potentially harm the health of the surrounding community. In addition, if the project is located in the vicinity of the highway, it can potentially affects the comfort of road users. This condition has become a specific challenge for the Company, considering that project is located in different places so work policies to be implemented must be adjusted to the operation area.

### Community Empowerment and Development [F.25]

Information on community empowerment and development programs that we have implemented over the last 3 years is presented as follows.



### Program Donasi Keagamaan

Religious Donation Program

Tempat / Location : Jakarta Utara / North Jakarta

Biaya / Expenditure : Rp20,000,000

Program Pengembangan Masyarakat Community Development Program	Tempat Pelaksanaan Location	Biaya Pelaksanaan Cost (Rp)
2021		
Program Donasi Keagamaan Religious Donation Program	Jakarta Utara North Jakarta	20,000,000
<b>Total</b>		<b>20,000,000</b>
2020		
Program Peduli Covid-19, Kampung Cilenggang Covid-19 Care Program, Cilenggang Village	Serpong	3,500,000
Program Peduli Covid-19, Kampung Rawa Indah Covid-19 Care Program, Rawa Indah Village	Jakarta Utara North Jakarta	1,500,000
Program Penghijauan Lingkungan, Trenggilis Reforestation Program, Trenggilis	Surabaya	10,000,000
Program Penempatan Magang Operator Alat Berat Heavy Equipment Operator Internship Program	Jakarta	28,860,000
<b>Total</b>		<b>43,860,000</b>

## Mekanisme dan Jumlah Pengaduan Masyarakat [F.24]

Kami memberikan akses bagi seluruh pemangku kepentingan untuk melaporkan atau menyampaikan pengaduan apabila program pengembangan masyarakat yang dijalankan Perseroan bertentangan dengan etika, integritas, norma-norma, atau diduga terdapat pelanggaran. Laporan juga dapat berupa pengaduan dari masyarakat atas kegiatan operasional yang dilakukan Perseroan, di luar masalah lingkungan. Oleh karena itu, Perseroan membuka dialog dengan masyarakat guna mendapatkan solusi yang menguntungkan kedua belah pihak. Pengaduan dapat disampaikan melalui:

## Mechanism and Number of Public Complaints [F.24]

We provide access for all stakeholders to report or submit complaints if the community development programs implemented by the Company are contrary to ethics, integrity, norms, or suspected violations. Reports can also be in the form of complaints from the public regarding operational activities carried out by the Company, aside from environmental issues. Therefore, the Company always prepare to open a dialogue with the community to find a solution that shall benefits both parties. Complaints can be submitted via:



(+6221) 460 3253 (*Hunting*)



(+6221) 460 4390/93



[corporate\\_secretary@indopora.com](mailto:corporate_secretary@indopora.com)

Sepanjang 3 tahun terakhir, Perseroan tidak menerima laporan pengaduan yang signifikan dan material terkait pengembangan sosial dan kemasyarakatan.

Throughout the last 3 years, the Company has not received any significant and material complaints regarding social and community development.







## Kinerja Lingkungan Hidup Environmental Performance



Indopora mendukung pencegahan dampak perubahan iklim. Komitmen ini direalisasikan dengan senantiasa menerapkan praktik-praktik bisnis yang berorientasi pada kelestarian lingkungan dalam rangka mendukung serapan karbon, pengendalian emisi, penggunaan sumber energi terbarukan, serta pengelolaan limbah.

Indopora supports the prevention of the impact of climate change. This commitment is realized by consistently implementing environmentally oriented business practices to support carbon sequestration, emission control, use of renewable energy sources, and waste management.

## Analisis Dampak Lingkungan (AMDAL) Environmental Impact Analysis (AMDAL)

Perseroan senantiasa melaksanakan kegiatan operasinya dengan mengacu pada dokumen AMDAL yang telah disusun sebelumnya. Melalui penyusunan AMDAL, perencanaan proyek-proyek menjadi lebih matang sehingga aktivitas operasional tidak memberikan dampak buruk bagi lingkungan dan merugikan banyak pihak.

The Company always carries out its operations by referring to the AMDAL document that has been prepared beforehand. Through the preparation of AMDAL, project planning becomes more mature thus operational activities do not have a negative impact on the environment and harm many parties.



## Pengelolaan Material/Bahan Baku [F.5] Raw Material Management [F.5]

Pengerjaan proyek-proyek yang dilaksanakan Perseroan memerlukan berbagai macam material/bahan baku. Secara garis besar, bahan baku tersebut dibedakan menjadi 2 kategori, yaitu material tak terbarukan dan material terbarukan. Sebagian besar material yang digunakan berasal dari alam dan masuk ke dalam jenis material tak terbarukan, seperti pasir, batu pecah, batu *armor*, batu kali, pasir batu, dan semen. Kami berkomitmen untuk menggunakan material tersebut seefisien mungkin sehingga ketersediaannya di alam dapat terus dipertahankan. Selain itu, kami juga memastikan bahwa seluruh material yang digunakan diperoleh dari sumber-sumber yang legal dan berizin.

Selain material yang digunakan dalam proses pengerjaan proyek, kami juga berkomitmen untuk mengurangi penggunaan kertas dalam aktivitas operasional perkantoran. Secara bertahap, Perseroan terus mengoptimalkan penggunaan teknologi informasi, seperti pemanfaatan surat elektronik untuk keperluan administrasi. Selain itu, Perseroan mengoptimalkan penggunaan kertas bekas dokumen yang tidak bersifat rahasia untuk digunakan kembali pada sisi lainnya yang masih kosong.

The execution of projects carried out by the Company requires various kinds of materials/raw materials. In general, these raw materials are divided into 2 categories, i.e. non-renewable materials and renewable materials. Most of the materials used is sourced from nature and fall into the category of non-renewable materials such as sand, crushed stone, armor stone, river stone, stone sand, and cement. We are committed to using these materials as efficiently as possible so that their availability in nature can be maintained. In addition, we also ensure that all materials used are obtained from legal and licensed sources.

In addition to the materials used in the project execution process, we are also committed to reduce the use of paper in office operational activities. Gradually, the Company continues to optimize the use of information technology, such as the use of electronic mail for administrative purposes. In addition, the Company optimizes the use of non-confidential document waste paper to be reused on the other side which is still blank.

## Penggunaan Energi [F.6] Energy Consumption [F.6]

Indopora menggunakan energi untuk kegiatan operasional di lokasi proyek maupun operasional kantor, termasuk area fasilitas karyawan. Sumber energi yang Perseroan gunakan bersumber dari energi listrik dan bahan bakar minyak. Energi listrik digunakan untuk mengoperasikan peralatan elektronik, lampu, pendingin ruangan, dan *lift*. Sedangkan, bahan bakar minyak dengan bauran energi terbarukan digunakan untuk kendaraan operasional, alat berat, ataupun genset. Kami melakukan pengelolaan energi dengan memperhatikan ketersediaan, keandalan, dan keberlanjutan energi. Informasi penggunaan energi Perseroan ditunjukkan sebagai berikut.

Indopora utilizes energy for its operational activities at project sites and office operations, including employee facility area. The energy sources that the Company uses come from electricity and fuel oil. Electrical energy is used to operate electronic equipment, lights, air conditioners, and elevators. Meanwhile, fuel oil with a renewable energy mix is used for operational vehicles, heavy equipment, or generators. We manage our energy consumption by taking into account the availability, reliability, and sustainability of energy. Information on the Company's energy consumption is presented as follows.





## Penggunaan Energi

### Energy Consumption

Uraian Description	Satuan Unit	2022	2021*	2020*
<b>Kantor Pusat / Head Office</b>				
Listrik / Electricity	GJ	1,011	801	784
Biosolar B20/B30	GJ	3,519	3,135	1,996
<b>Lokasi Proyek / Project Sites</b>				
Listrik / Electricity	GJ	-	-	-
Biosolar B20/B30	GJ	4,425	7,626	14,998
<b>Total</b>				
<b>Listrik / Electricity</b>	<b>GJ</b>	<b>1,011</b>	<b>801</b>	<b>784</b>
<b>Biosolar B20/B30</b>	<b>GJ</b>	<b>7,943</b>	<b>10,761</b>	<b>16,994</b>

\*Data disajikan kembali. / Data as restated.

## Intensitas Penggunaan Energi

### Intensity of Energy Consumption

Uraian Description	Satuan Unit	2022	2021*	2020*
<b>Kantor Pusat / Head Office</b>				
Listrik / Electricity	GJ/Juta Rupiah GJ/Million Rupiah	0.001	0.001	0.001
Biosolar B20/B30	GJ/Juta Rupiah GJ/Million Rupiah	0.003	0.004	0.003
<b>Lokasi Proyek / Project Sites</b>				
Listrik / Electricity	GJ/Juta Rupiah GJ/Million Rupiah	-	-	-
Biosolar B20/B30	GJ/Juta Rupiah GJ/Million Rupiah	0.004	0.009	0.023
<b>Total</b>				
<b>Listrik / Electricity</b>	<b>GJ/Juta Rupiah GJ/Million Rupiah</b>	<b>0.001</b>	<b>0.001</b>	<b>0.001</b>
<b>Biosolar B20/B30</b>	<b>GJ/Juta Rupiah GJ/Million Rupiah</b>	<b>0.008</b>	<b>0.013</b>	<b>0.027</b>

\*Data disajikan kembali. / Data as restated.

## Efisiensi Penggunaan Energi

### Energy Consumption Efficiency

Uraian Description	Satuan Unit	2022	2021*	2020*
<b>Kantor Pusat / Head Office</b>				
Listrik / Electricity	GJ/Juta Rupiah GJ/Million Rupiah	(0.0000)	0.0003	(0.0005)
Biosolar B20/B30	GJ/Juta Rupiah GJ/Million Rupiah	0.0003	(0.0005)	(0.0013)

Uraian Description	Satuan Unit	2022	2021*	2020*
<b>Lokasi Proyek / Project Sites</b>				
Listrik / Electricity	GJ/Juta Rupiah GJ/Million Rupiah	-	-	-
Biosolar B20/B30	GJ/Juta Rupiah GJ/Million Rupiah	0.0046	0.0143	(0.0152)
<b>Total</b>				
<b>Listrik / Electricity</b>	<b>GJ/Juta Rupiah GJ/Million Rupiah</b>	<b>(0.0000)</b>	<b>0.0003</b>	<b>(0.0005)</b>
<b>Biosolar B20/B30</b>	<b>GJ/Juta Rupiah GJ/Million Rupiah</b>	<b>0.0048</b>	<b>0.0140</b>	<b>(0.0170)</b>

\*Data disajikan kembali. / Data as restated.

Kami menyadari bahwa BBM merupakan sumber energi yang tidak terbarukan dan ketersediaannya terbatas. Begitu juga dengan listrik yang membutuhkan batu bara sebagai salah satu sumber energi pembangkit listrik. Oleh karena itu, kami senantiasa melakukan berbagai upaya dalam rangka mengurangi tingkat konsumsi energi tersebut. Berbagai program efisiensi energi yang telah Perseroan realisasikan, meliputi:

1. Menggunakan kendaraan dengan tipe keluaran terbaru yang memiliki mesin hemat energi;
2. Menggunakan lampu berjenis *light emitting diode* (LED) yang dapat mengurangi tingkat konsumsi listrik;
3. Menerapkan program pemadaman listrik dan mematikan peralatan elektronik apabila telah selesai digunakan; serta
4. Mengoptimalkan penggunaan sistem teknologi informasi untuk komunikasi internal. [F.7]

## Penggunaan Energi Terbarukan [F.7]

Kami mendukung upaya transformasi energi menuju energi terbarukan melalui penggunaan bahan bakar minyak yang telah menggunakan campuran bioenergi dari bahan baku organik. Adapun jenis bahan bakar yang telah kami gunakan adalah Biosolar B20 dan B30. Selain untuk menjaga ketersediaan energi di kemudian hari, komitmen tersebut juga menjadi salah satu upaya kami dalam mengurangi emisi gas rumah kaca yang dihasilkan dari penggunaan energi fosil.

We realize that fuel is a non-renewable energy source and its availability is limited. Likewise with electricity which requires coal as a source of energy for power generation. Therefore, we always make efforts to reduce the level of energy consumption. The Company has implemented various energy efficiency programs as follows:

1. Using vehicles with the latest output type that came with an energy efficient engine;
2. Using Light Emitting Diode (LED) lamps which can reduce the level of electricity consumption;
3. Implementing a blackout program and turn off every electronic equipment when not used anymore; as well as
4. Optimizing the use of information technology systems for internal communication. [F.7]

## Use of Renewable Energy [F.7]

We support efforts for energy transformation into renewable energy through the use of fuel oil that already uses a mixture of bioenergi from organic raw materials. The types of fuel that we have utilized are Bio-solar B20 and B30. In addition to maintaining energy availability in the future, this commitment is also one of our efforts to reduce greenhouse gas emissions resulting from the use of fossil energy.



## Penggunaan Air [F.8]

### Water Usage [F.8]

Selain energi, air merupakan salah satu kebutuhan penting bagi Perseroan dalam menunjang kegiatan operasional, baik di kantor pusat maupun di lokasi proyek. Perseroan memanfaatkan air dalam berbagai keperluan karyawan, seperti aktivitas MCK, dapur, wudu, dan lain-lain. Untuk memenuhi kebutuhan tersebut, Perseroan menggunakan air yang bersumber dari Perusahaan Daerah Air Minum (PDAM). Informasi penggunaan air untuk seluruh aktivitas operasional Perseroan ditunjukkan sebagai berikut.

Apart from energy, water is one of the important needs for the Company in supporting our operational activities, both at the head office and at project sites. The Company utilizes water for various employee needs such as toilet activities, kitchens, ablutions, and others. To meet this need, the Company uses water sourced from Local Water Supply Utility (PDAM). Information on water usage for all of the Company's operational activities is presented below.

Uraian Description	Satuan Unit	2022	2021	2020
<b>Penggunaan Air / Water Usage</b>				
Kantor Pusat / Head Office	m <sup>3</sup>	7,812	5,220	4,920
Lokasi Proyek / Project Sites	m <sup>3</sup>	18,242	14,922	37,440
<b>Total</b>	<b>m<sup>3</sup></b>	<b>26,054</b>	<b>20,212</b>	<b>42,360</b>
<b>Intensitas Air / Water Intensity</b>				
Kantor Pusat / Head Office	m <sup>3</sup> /Juta Rupiah m <sup>3</sup> /Million Rupiah	0.007	0.006	0.008
Lokasi Proyek / Project Sites	m <sup>3</sup> /Juta Rupiah m <sup>3</sup> /Million Rupiah	0.017	0.017	0.057
<b>Total</b>	<b>m<sup>3</sup>/Juta Rupiah m<sup>3</sup>/Million Rupiah</b>	<b>0.025</b>	<b>0.023</b>	<b>0.065</b>
<b>Efisiensi Air / Water Efficiency</b>				
Kantor Pusat / Head Office	m <sup>3</sup> /Juta Rupiah m <sup>3</sup> /Million Rupiah	(0.001)	0.002	(0.002)
Lokasi Proyek / Project Sites	m <sup>3</sup> /Juta Rupiah m <sup>3</sup> /Million Rupiah	(0.000)	0.040	0.101
<b>Total</b>	<b>m<sup>3</sup>/Juta Rupiah m<sup>3</sup>/Million Rupiah</b>	<b>(0.001)</b>	<b>0.042</b>	<b>0.099</b>

Kami menyadari secara penuh akan pentingnya ketersediaan air bersih yang berkualitas baik. Oleh karena itu, Perseroan berkomitmen untuk melakukan penghematan air, meliputi:

1. Melakukan kampanye dan himbauan penghematan air;
2. Mengecek saluran air secara berkala;
3. Memperbaiki saluran air dengan cepat apabila terjadi kebocoran; dan
4. Menggunakan kran air yang dapat menutup secara otomatis.

We are fully aware the importance of the availability of good quality clean water. Therefore, the Company is committed to saving water through:

1. Conducting save water campaign and urges our employees to save water;
2. Checking water pipes regularly;
3. Immediately repair water pipes in the event of a leak; and
4. Using a water faucet that can stop automatically.

## Keanekaragaman Hayati [F.9] Biodiversity [F.9]

Setiap pengerjaan proyek yang dilaksanakan Perseroan tidak berada di dekat atau di daerah konservasi atau memiliki keanekaragaman hayati tinggi. Dengan demikian, operasional Perseroan tidak berdampak negatif terhadap keanekaragaman hayati. Namun demikian, kondisi tersebut tidak menyurutkan komitmen kami untuk turut serta melindungi keanekaragaman hayati dengan melakukan berbagai upaya-upaya pelestarian lingkungan. Sepanjang tahun 2022, Perseroan telah memiliki lahan seluas 100 m<sup>2</sup> yang difungsikan khusus sebagai lahan penghijauan yang ditanami berbagai jenis pohon, seperti pohon akasia, keben, bambu, palem, dan mangga. [F.10]

Every project managed by the Company is not located near or in a conservation area or has high biodiversity. Therefore, the Company's operations do not have a negative impact on biodiversity. However, these conditions do not dampen our commitment to participate in protecting biodiversity by carrying out various efforts to preserve the environment. Throughout 2022, the Company has allocated land area of 100 m<sup>2</sup> which is specifically used as a reforestation area with various types of trees, such as acacia, keben, bamboo, palm, and mango trees. [F.10]

## Pengendalian Emisi [F.11] Emission Control [F.11]

Emisi gas rumah kaca (GRK) merupakan salah satu masalah serius bagi warga dunia karena merupakan penyebab utama pemanasan global. Perseroan turut menyumbangkan emisi gas rumah kaca melalui penggunaan kendaraan operasional dan alat berat yang menjadi salah satu sumber utama pencemaran kualitas udara di wilayah operasional Perseroan. Di kantor pusat, pengukuran emisi yang dihasilkan terdiri dari emisi GRK cakupan 1 langsung yang dihasilkan dari konsumsi bahan bakar untuk mengoperasikan berbagai kendaraan serta emisi GRK cakupan 2 tidak langsung yang bersumber dari pembangkitan listrik yang dibeli atau diperoleh dari PLN. Sementara itu, kami belum dapat melakukan pengukuran emisi GRK cakupan 3 tidak langsung lainnya yang dihasilkan dari pemasok maupun perjalanan bisnis yang dilakukan karyawan Perseroan. Informasi mengenai jumlah emisi GRK yang dihasilkan dari kantor pusat diuraikan sebagai berikut.

Greenhouse gas emissions are a serious problem for the world because they are the main cause of global warming. The Company also contributes to greenhouse gas emissions through the use of operational vehicles and heavy equipment which are one of the main sources of air pollution in the Company's operational areas. At the Head Office, the measurement of emissions generated consists of direct GHG emissions scope 1 resulting from fuel consumption for operating various vehicles as well as indirect GHG emissions scope 2 resulting from the electricity purchased or obtained from PLN. Until now, we have not been able to measure other indirect GHG emissions scope 3 resulting from suppliers or business trips made by the Company's employees. Information on the amount of GHG emissions generated from the Head Office is presented as follows.

### Jumlah Emisi GRK dari Kantor Pusat

Total GHG Emission from the Head Office

Uraian Description		Satuan Unit	2022	2021	2020
Cakupan 1 Scope 1	Kegiatan Operasional Utama (Konsumsi Bahan Bakar) Main Operational Activities (Fuel Consumption)	Ton CO <sub>2</sub> e	221.30	197.16	125.55
Cakupan 2 Scope 2	Listrik yang Dibeli Purchased Electricity	Ton CO <sub>2</sub> e	263.98	209.15	204.71
Cakupan 3 Scope 3	Operasional Pendukung dan Perjalanan Bisnis Support Operations and Business Trip	Ton CO <sub>2</sub> e	-	-	-



Uraian Description	Satuan Unit	2022	2021	2020
<b>Total Emisi GRK di Kantor Pusat</b> Total GHG Emission at the Head Office	<b>Ton CO<sub>2</sub>e</b>	<b>485.28</b>	<b>406.31</b>	<b>330.26</b>
<b>Intensitas Emisi GRK di Kantor Pusat</b> GHG Emission Intensity at the Head Office	<b>Ton CO<sub>2</sub>e/Juta Rp</b> Ton CO <sub>2</sub> e/Million Rp	<b>0.00046</b>	<b>0.00047</b>	<b>0.00051</b>
<b>Efisiensi Emisi GRK di Kantor Pusat</b> GHG Emission Efficiency at the Office	<b>Ton CO<sub>2</sub>e/Juta Rp</b> Ton CO <sub>2</sub> e/Million Rp	<b>0.00001</b>	<b>0.00004</b>	<b>(0.0002)</b>

Sedangkan di lokasi proyek, jumlah emisi GRK yang dihasilkan hanya cakupan 1 langsung dari konsumsi bahan bakar berbagai kendaraan dan peralatan proyek. Sementara itu, konsumsi energi listrik dipenuhi melalui pengoperasian genset sehingga tidak melakukan pembelian listrik pihak ketiga. Dengan demikian, tidak terdapat informasi mengenai emisi GRK cakupan 2 tidak langsung. Begitu pula dengan emisi cakupan 3 tidak langsung lainnya yang dihasilkan dari pemasok maupun perjalanan bisnis yang dilakukan karyawan Perseroan belum dilakukan pengukuran. Informasi mengenai jumlah emisi GRK yang dihasilkan dari lokasi proyek diuraikan sebagai berikut.

Meanwhile, at the project site, the amount of GHG emissions generated is only in form of direct scope 1 from the fuel consumption of various project vehicles and equipment. Meanwhile, our electricity needs is fulfilled by generators thus there are no electricity purchased from any third parties. Therefore, there is no information regarding indirect GHG emissions scope 2. Likewise, other indirect emissions scope 3 resulting from suppliers or business trips undertaken by the Company's employees have not been measured. Information on the amount of GHG emissions generated at the project location is presented as follows.

### Jumlah Emisi GRK dari Lokasi Proyek

Total GHG Emission from the Project Locations

Uraian Description		Satuan Unit	2022	2021	2020
Cakupan 1 Scope 1	Kegiatan Operasional Utama (Konsumsi Bahan Bakar) Main Operational Activities (Fuel Consumption)	Ton CO <sub>2</sub> e	499.56	676.78	1,068.76
Cakupan 2 Scope 2	Listrik yang Dibeli Purchased Electricity	Ton CO <sub>2</sub> e	-	-	-
Cakupan 3 Scope 3	Operasional Pendukung dan Perjalanan Bisnis Support Operations and Business Travel	Ton CO <sub>2</sub> e	-	-	-
Total Emisi GRK di Lokasi Proyek Total GHG Emission in the Project Locations		Ton CO <sub>2</sub> e	499.56	676.78	1,068.76
Intensitas Emisi GRK di Lokasi Proyek GHG Emission Intensity in the Project Location		Ton CO <sub>2</sub> e/Juta Rp Ton CO <sub>2</sub> e/Million Rp	0.00047	0.00078	0.00164
Efisiensi Emisi GRK di Lokasi Proyek GHG Emission Efficiency at the Project Location		Ton CO <sub>2</sub> e/Juta Rp Ton CO <sub>2</sub> e/Million Rp	0.00030	0.00086	(0.00104)

Perseroan melakukan pengukuran kandungan emisi untuk menjaga kualitas udara yang dihirup oleh karyawan dan masyarakat sekitar, serta untuk meminimalkan partikel emisi yang terbawa oleh angin. Hasil pengukuran emisi Perseroan di kantor dan lokasi proyek menunjukkan bahwa upaya pengendalian emisi telah berjalan dengan baik dan tidak melebihi standar baku mutu lingkungan. Hasil pengukuran tersebut ditunjukkan sebagai berikut.

The Company measures emission content to maintain good air quality breathed by employees and the surrounding community, as well as to minimize particulate emissions carried by the wind. The results of the Company's emission measurements at the head office and project locations show that emission control efforts have been going well and do not exceed environmental quality standards. The measurement results are presented as follows.

Jenis Ambien Udara di Kantor Pusat Type of Ambient at the Head Office	Satuan Unit	Standar Baku Mutu Quality Standard	2022	2021	2020
<b>Area Parkir / Parking Area</b>					
CO	µ/m <sup>3</sup>	26,000	3,245	1,096	1,004
NO <sub>2</sub>	µ/m <sup>3</sup>	400	32	46	40
SO <sub>2</sub>	µ/m <sup>3</sup>	900	32	31	84

Jenis Ambien Udara di Kantor Pusat Type of Ambient at the Head Office	Satuan Unit	Standar Baku Mutu Quality Standard	2022	2021	2020
O <sub>3</sub>	μ/m <sup>3</sup>	200	30	68	66
Pb	μ/m <sup>3</sup>	2	-	-	-
H-C	μ/m <sup>3</sup>	160	-	-	-
Debu / Dust	μ/m <sup>3</sup>	230	20	53	63
<b>Area Pintu Masuk / Entrance Area</b>					
CO	μ/m <sup>3</sup>	26,000	3,245	1,065	1,098
NO <sub>2</sub>	μ/m <sup>3</sup>	400	31	43	45
SO <sub>2</sub>	μ/m <sup>3</sup>	900	33	30	78
O <sub>x</sub>	μ/m <sup>3</sup>	200	30	68	61
Pb	μ/m <sup>3</sup>	2	-	-	-
H-C	μ/m <sup>3</sup>	160	-	-	-
Debu / Dust	μ/m <sup>3</sup>	230	19	49	65
<b>Pengujian Indoor Air – Lokasi Workshop / Indoor Water Testing – Workshop Location</b>					
Particulate	mg/m <sup>3</sup>	10	0.006	0.003	-
Carbon dioxide	mg/m <sup>3</sup>	9,000	1,097	1,008	-

Catatan: data diambil pada bulan Desember di setiap tahun.

Notes: data is taken in December every year.

Jenis Ambien Udara di Lokasi Proyek Type of Ambient Air at the Project Sites	Satuan Unit	Standar Baku Mutu Quality Standard	2022	2021	2020
SO <sub>2</sub>	mg/m <sup>3</sup>	150	45	36	Tidak dilakukan pengukuran Not measured
NO <sub>2</sub>	ppm	200	58	43	
CO	mg/m <sup>3</sup>	10,000	1,256	1,309	
O <sub>x</sub>	ppm	150	65	52	
H-C	ppm	160	10.8	12.2	
Debu TSP / TSP Dust	mg/m <sup>3</sup>	230	72	69	

Perseroan senantiasa berkomitmen untuk mengurangi jumlah emisi yang dihasilkan dari kegiatan operasional dalam rangka menjaga kualitas udara agar tetap sehat. Beberapa langkah yang telah dilakukan Perseroan, meliputi:

1. Menyiram pekarangan dengan air untuk meminimalkan debu yang beterbangan;
2. Melakukan penghijauan pada lahan seluas 427 m<sup>2</sup> di kantor Perseroan dengan menanam pohon akasia, keben, bambu, palem, dan mangga;
3. Menyediakan area khusus merokok;
4. Melakukan uji emisi kendaraan operasional Perseroan setiap setahun sekali; serta
5. Melakukan pemeriksaan laboratorium terkait kualitas udara setiap 6 bulan sekali. [F.12]

The Company is always committed to reducing the amount of emissions generated from its operational activities to maintain a healthy air quality. The Company has taken several measures which include:

1. Watering the yard to minimize flying dust;
2. Perform a reforestation program on an area of 427 m<sup>2</sup> at the Company's office by planting acacia, keben, bamboo, palm, and mango trees;
3. Provide a designated smoking area;
4. Conduct emission test on every Company's operational vehicles once a year; and
5. Perform laboratory checks related to air quality every 6 months. [F.12]



## Pengendalian Tingkat Kebisingan

### Noise Level Control

Perseroan terus melakukan pengawasan terhadap tingkat kebisingan yang bersumber dari penggunaan alat berat dan genset, aktivitas reparasi alat berat, serta transportasi kendaraan keluar-masuk kantor dan lokasi proyek. Langkah tersebut bertujuan agar kegiatan operasional Perseroan tidak mengganggu aktivitas masyarakat sekitar wilayah operasional. Hasil pengukuran tingkat kebisingan di wilayah operasional Perseroan ditunjukkan sebagai berikut.

The Company always monitor noise levels from the use of heavy equipment and generators, heavy equipment repair activities, as well as vehicles coming in and out of offices and project locations. This measure is intended so that the Company's operational activities do not interfere with the community activities around the operational area. The results of noise level measurements in the Company's operational areas are presented as follows.

Wilayah Pengukuran Kebisingan di Kantor Pusat Noise Level Measurement Area at the Head Office	Satuan Unit	Standar Baku Mutu Quality Standard	2022	2021	2020
Area Parkir Parking Area	dB	70	62	62	64
Area Pintu Masuk Entrance Area	dB	70	60	64	69
Bengkel Workshop	dB	100	48	85	52

Wilayah Pengukuran Kebisingan di Kantor Pusat Noise Level Measurement Area at the Project Sites	Satuan Unit	Standar Baku Mutu Quality Standard	2022	2021	2020
Area Dekat Pemukiman 1 Near Residential Area 1	dBA	85	50	47	63
Area Dekat Pemukiman 2 Near Residential Area 2	dBA	85	52	55	66

Dalam melakukan pengendalian tingkat kebisingan, Perseroan melaksanakan beberapa upaya, antara lain:

1. Melakukan penambahan luas area penghijauan dan tanaman penghijauan sebagai *green belt site* untuk dapat meredam tingkat kebisingan, baik dari dalam lokasi maupun dari luar lokasi kegiatan; serta
2. Melakukan pemantauan tingkat kebisingan dalam lokasi kegiatan dengan cara melakukan uji laboratorium setiap 6 bulan sekali.

In controlling noise levels, the Company conduct several efforts, includes:

1. Increase the reforestation area and number of reforestation plants as a green belt site to reduce noise levels, from within and outside the project location; as well as
2. Monitoring the noise level in the project location by conducting laboratory tests every 6 months.



## Sistem Pengolahan Limbah [F.14] Waste Treatment System [F.14]

Indopora berupaya mengurangi jumlah limbah yang dihasilkan dengan menerapkan sistem pengolahan limbah yang tepat dan efisien. Limbah yang dihasilkan dari kegiatan pengerjaan proyek maupun operasional perkantoran terdiri dari limbah cair dan limbah padat. Limbah cair terutama berasal dari kegiatan pencucian kendaraan serta mandi, cuci, dan kakus (MCK). Adapun limbah padat terutama berasal dari kegiatan di bengkel serta sampah lainnya. Beberapa limbah yang dihasilkan oleh Perseroan tergolong dalam bahan berbahaya dan beracun (B3). Prosedur untuk mengelola limbah B3 ditetapkan dalam sebuah rencana MK3L pada setiap proyek, yang mana telah mematuhi berbagai standar dan peraturan yang berlaku. Sebagian besar limbah B3 terdiri dari oli dan baterai bekas yang disimpan di fasilitas penyimpanan milik Perseroan. Untuk mengelola limbah tersebut, Perseroan memanfaatkan pihak ketiga yang berkompeten dan berlisensi. Jenis limbah dan upaya pengelolannya lebih lengkap ditunjukkan sebagai berikut.

Indopora seeks to reduce the amount of waste it produces by implementing an appropriate and efficient waste treatment system. Waste generated from project execution and office operations activities consists of liquid waste and solid waste. Liquid waste mainly comes from vehicle washing as well as bathe, wash, and lavatory (MCK) activities. The solid waste mainly comes from activities in the workshop and in form of other garbage. Some of the waste produced by the Company is classified as hazardous and toxic (B3). The procedure for managing B3 waste are defined in an MK3L plan for each project, which complies with various applicable standards and regulations. Most of the B3 waste consists of used oil and batteries which are stored in the Company's storage facilities. To manage this waste, the Company utilizes competent and licensed third parties. The types of waste and their management efforts are presented in more detail as follows.

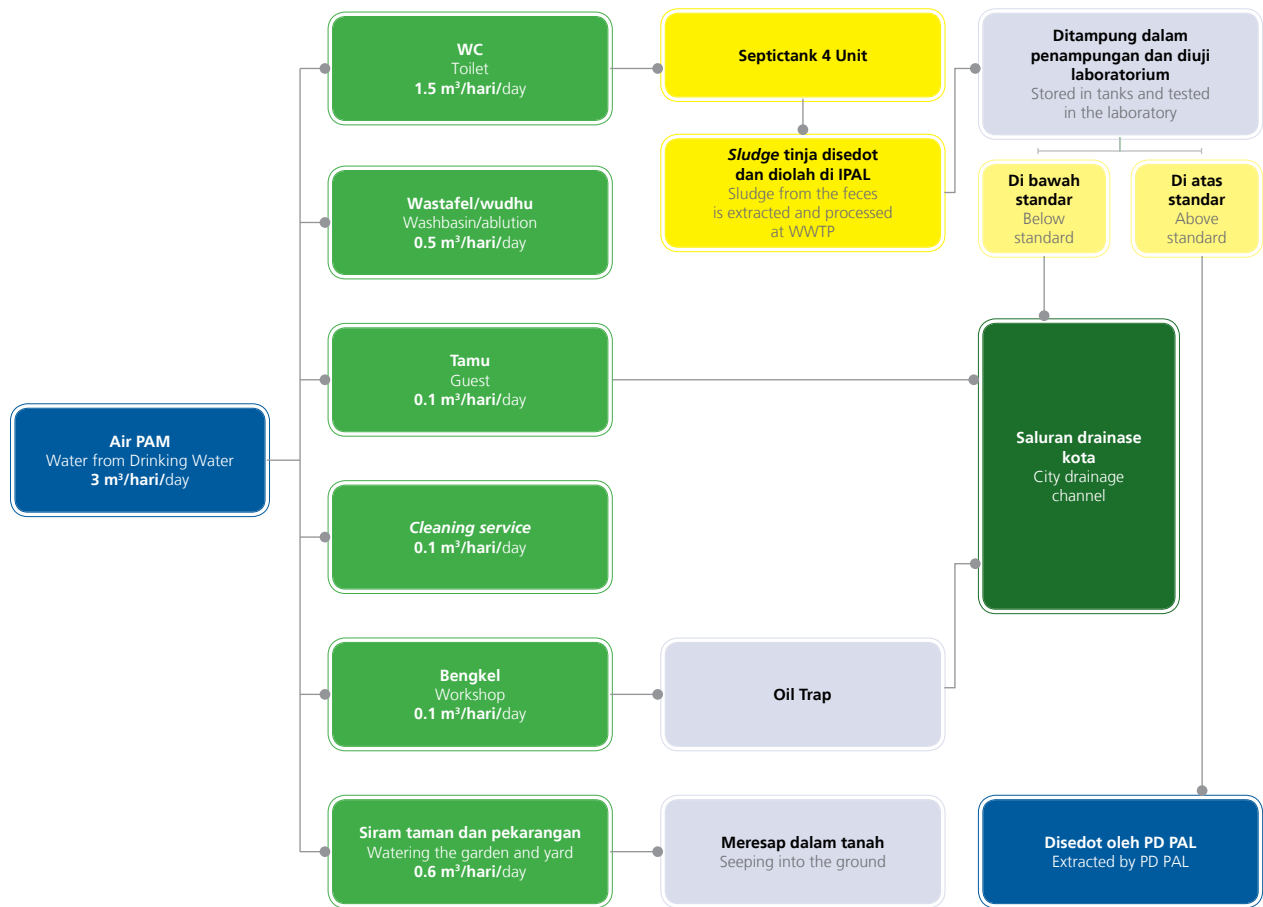
### Jenis Limbah dan Cara Pengelolannya

#### Type of Waste and Its Management

Limbah Cair	Liquid Waste
<b>Air Kotor WC/Toilet</b> Air kotor dari WC/toilet disalurkan menuju instalasi pengolahan air limbah yang berkapasitas 8 m <sup>3</sup> . Air yang keluar dari instalasi pengolahan limbah akhir di tampung dalam tank untuk diuji terlebih dahulu. Setelah hasil pengujian menunjukkan tidak ada kandungan yang membahayakan, air yang sudah ditampung dialirkan ke sungai.	<b>Bathrooms' Dirty Water</b> Dirty water from bathrooms is directed to a wastewater treatment plant with a capacity of 8 m <sup>3</sup> . Water comes out from the final sewage treatment plant is stored in tanks to be tested. After the test results show that there is no harmful substances, the water from the storage is channeled into the river.
<b>Air Buangan Bengkel</b> Air buangan bengkel yang bercampur oli disaring dengan <i>oil trap</i> . Volume air buangan relatif sedikit, yaitu ±50 liter per hari. Air hasil pemisahan dengan oli langsung disalurkan ke drainase kota. Oli yang sudah terpisah dengan air ditampung ke dalam drum yang kedap air dan diangkut oleh perusahaan yang telah memiliki izin pengolahan limbah yang mengandung bahan berbahaya dan beracun (B3). Kegiatan ini dilakukan setiap sebulan sekali.	<b>Workshop Wastewater</b> Workshop wastewater mixed with oil is filtered with an oil trap. The volume of wastewater is relatively small, which is ±50 liters per day. Water that has been separated from the oil is directly channeled to the city drainage. Oil that has been separated from the water is stored in a watertight drum and transported by a company that has a permit to treat waste containing hazardous and toxic materials (B3). This activity is carried out once a month.
<b>Oli Bekas</b> Oli bekas yang dihasilkan dari kegiatan bengkel berjumlah 4.000 liter per bulan. Oli bekas tersebut ditampung ke dalam drum kedap air yang kemudian diambil oleh pihak ketiga yang mempunyai izin dari Kementerian Lingkungan Hidup dan Kehutanan.	<b>Used Oil</b> Used oil produced from workshop activities amounts to 4,000 liters per month. This used oil is stored in a watertight drum which is then taken by a third party who has a permit from the Ministry of Environment and Forestry.
Limbah Padat	Solid Waste
<b>Scrap Besi</b> Scrap besi yang dihasilkan dari pekerjaan bubut, las, dan pembuatan ulir baut alat berat dapat mencapai ±75 kg per bulan. Limbah tersebut akan dikumpulkan dalam drum besi yang kemudian diambil oleh pihak ketiga yang mempunyai izin dari Kementerian Lingkungan Hidup dan Kehutanan.	<b>Iron Scraps</b> Iron scraps produced from lathe, welding, and screw threading activities for heavy equipment can reach up to ±75 kg per month. These waste will be collected in iron drums to be picked up by a third party who has a permit from the Ministry of Environment and Forestry.
<b>Kardus</b> Kardus yang dihasilkan dari plastik bekas kemasan <i>sparepart</i> mencapai ±3 kg per hari. Limbah ini akan dikumpulkan dalam bak sampah yang kemudian diambil oleh Dinas Lingkungan Hidup setiap 2 hari sekali.	<b>Cardboard</b> Cardboard produced from used plastic from spare parts packaging reaches ±3 kg per day. This waste will be collected in a garbage bin to be picked up by the Environmental Service every 2 days.
<b>Sampah Domestik</b> Sampah domestik dari lingkungan, seperti daun-daun dan sejenisnya, mencapai ±10 kg per hari. Limbah ini dikumpulkan di bak sampah yang berkapasitas 2 m <sup>3</sup> yang kemudian diambil oleh Dinas Lingkungan Hidup setiap 2 hari sekali.	<b>Domestic Garbage</b> Domestic garbage from the surrounding environment, such as leaves, branches etc., reaches ±10 kg per day. This garbage is collected in a garbage bin with a capacity of 2 m <sup>3</sup> to be picked up by the Environmental Service every 2 days.



## Skema Pengolahan Limbah Cair Liquid Waste Treatment Scheme



## Jumlah Limbah yang Diolah Perseroan [F.13]

## Amount of Waste Treated by the Company [F.13]

Jenis Limbah dari Kantor Pusat Type of Waste from the Head Office	Satuan Unit	2022	2021	2020
<b>Limbah Cair / Liquid Waste</b>				
Air Buangan Bengkel / Workshop Wastewater	Liter	17,950	18,250	17,500
Oli Bekas / Used Oil	Liter	32,000	48,000	46,000
<b>Limbah Padat / Solid Waste</b>				
Scrap Besi / Iron Scraps	Kg	1,050	900	850
Kardus / Cardboards	Kg	1,025	960	836
Sampah Domestik / Cardboards	Kg	3,950	3,900	3,189
<b>Jenis Limbah dari Lokasi Proyek Type of Waste from Project Sites</b>				
Sampah Domestik / Domestic Garbage	Kg	3,250	8,202	4,025

Perseroan juga memastikan bahwa kandungan dari limbah cair berada di bawah batas yang ditetapkan pemerintah sebelum disalurkan ke saluran drainase kota. Hasil pengukuran kandungan dari limbah cair tersebut ditunjukkan sebagai berikut.

The Company also ensures that the content of liquid waste is below the limit set by the Government before being channeled into city drainage. The results of the measurement of the liquid waste content are presented as follows.

Kandungan Limbah Cair di Kantor Pusat Liquid Waste Content at the Head Office	Satuan Unit	Standar Baku Mutu Quality Standard	2022	2021	2020
pH (Insitu)	mg/L	6-9	8.40	8.40	7.80
Zat Padat Tersuspensi (TSS) Total Suspended Solids (TSS)	mg/L	100	7	48	28
Nilai Permanganat (KMnO <sub>4</sub> ) Permanganate Value (KMnO <sub>4</sub> )	mg/L	85	17	-	-
Minyak dan Lemak / Oil and Fat	mg/L	10	0.86	1	1
BOD	mg/L	75	11.10	15	39
COD	mg/L	150	60.60	30	51
Amoniak (NH <sub>3</sub> -N)	mg/L	10	-	0.02	5

Dalam rangka memastikan tidak adanya pencemaran limbah cair, Perseroan telah melakukan pengukuran kualitas air permukaan (*up streams* dan *down streams* saluran drainase) dan *outlet* STP/IPAL, yang ditunjukkan sebagai berikut.

To ensure that there is no liquid waste pollution, the Company has measured the quality of surface water (*up streams* and *down streams* of drainage channels) and STP/IPAL outlets, which are presented as follows.

Parameter	Satuan Unit	Kadar Maksimum Maximum Level	Hasil Pemeriksaan Examination Result	
			Up Streams	Down Streams
Fisika / Physics				
Suhu (insitu) / Temperature	°C	Normal	26.6	27.5
Zat Padat Terlarut / Total Dissolved Solids (TDS)	mg/L	200	164	185
Zat Padat Tersuspensi / Total Suspended Solids (TSS)	mg/L	200	-	-
Daya Hantar Listrik / Electrical Conductivity	µmhos/cm	1,000	-	-
Kimia / Chemistry				
Air Raksa / Mercury (Hg)	mg/L	0.0005	< 0.0005	< 0.0005
Arsen / Arsenic (As)	mg/L	0.05	-	-
Boron (B)	mg/L	0.5	-	-
Kadmium / Cadmium (Cd)	mg/L	0.03	< 0.003	< 0.005
Kobalt / Cobalt (Co)	mg/L	0.02	< 0.020	< 0.020
Khromium VI / Chromium VI (Cr 6+)	mg/L	0.05	< 0.010	< 0.010
Mangan / Manganese (Mn)	mg/L	0.4	< 0.040	0.050
Garam Alkali / Natrium (Na)	%	50	40	48
Oksigen Terlarut / Dissolved Oxygen (DO) (Insitu)	mg/L	3	2.80	2.60



Parameter	Satuan Unit	Kadar Maksimum Maximum Level	Hasil Pemeriksaan Examination Result	
			Up Streams	Down Streams
pH (Insitu)	-	6.0-8.5	7.4	7.6
Selenium (Se)	mg/L	0.05	< 0.020	< 0.030
Seng / Zinc (Zn)	mg/L	3	< 0.010	< 0.020
Nikel / Nickel (Ni)	mg/L	0.07	< 0.020	< 0.020
Sulfat / Sulfate (SO <sub>4</sub> )	mg/L	250	-	-
Residual Sodium Carbonat (RSC)	mg/L	1.25-2.50	2.10	2.35
Tembaga / Copper (Cu)	mg/L	0.10	< 0.02	< 0.02
Timbal / Lead (Pb)	mg/L	0.10	< 0.01	< 0.01
Sodium Absortion Ratio (SAR)	-	10-18	2.20	2.50
Minyak dan Lemak / Oil and Fat	mg/L	5	< 0.30	< 0.50
Detergen / Methylen Blue Active Surfactant (MBAS)	mg/L	0.50	< 0.350	< 0.450
Phosphat / Phosphate (PO <sub>4</sub> -P)	mg/L	0.50	< 0.420	< 0.460
Nilai Permanganat / Permanganate Value (KMnO <sub>4</sub> )	mg/L	10	21.70	22.85
BOD <sup>5</sup>	mg/L	30	22	28
COD	mg/L	100	54	62
<b>Mikrobiologi / Microbiology</b>				
Koliform Tinja / Fecal Coliform	Jumlah/100 mL	4,000	-	-
Total Koliform / Total Coliform	Jumlah/100 mL	20,000	4,000	9,500

## Biaya Lingkungan Hidup [F.4] Environmental Cost [F.4]

Pada tahun 2022 dan 2021, Perseroan tidak melaksanakan program khusus untuk pengelolaan lingkungan hidup, selain yang dilakukan sebagai bagian dari operasional perusahaan. Sedangkan pada tahun 2020, Perseroan melakukan penghijauan lingkungan di daerah Trenggilis, Surabaya dengan biaya sebesar Rp10,00 juta.

In 2022 and 2021, the Company did not implement any special programs for environmental management, other than those carried out as part of the Company's routine operations. Whereas in 2020, the Company implemented environmental green program in the Trenggilis area, Surabaya at a cost of Rp10.00 million.

## Tumpahan yang Terjadi [F.15] Spills Occurring [F.15]

Tumpahan minyak, bahan bakar minyak, dan zat kimia tertentu merupakan salah satu risiko dalam kegiatan operasional kami, khususnya di lokasi proyek. Apabila terjadi tumpahan, insiden tersebut dapat mempengaruhi kualitas tanah, air, udara, keanekaragaman hayati, bahkan sampai kesehatan manusia yang berada di sekitar lokasi tumpahan. Komitmen kami dalam mencegah terjadinya tumpahan memberikan hasil yang baik dengan tidak adanya insiden tumpahan yang signifikan selama tahun pelaporan. Dengan demikian, tidak ada tindakan khusus yang diambil Perseroan terkait insiden tumpahan.

Oil, fuel oil, and certain chemicals spills are one of the risks in our operations, especially at project sites. If a spill occurs, the incident can affect the quality of soil, water, air, biodiversity, and even human health in the vicinity of the spill site. Our commitment to preventing spills has yielded good results with no significant spill incidents during the reporting year. Thus, no special action was taken by the Company regarding the spill incident.

## Pengaduan Masalah Lingkungan [F.16] Environmental Problem Complaint [F.16]

Perseroan menyediakan sarana bagi seluruh pemangku kepentingan untuk menyampaikan pengaduan terkait dengan kegiatan operasional perusahaan yang berpotensi untuk merusak lingkungan. Laporan dapat disampaikan melalui:

The Company provides a means for all stakeholders to submit their complaints related to the Company's operational activities that have potential damage to the environment. Reports can be submitted via:



-  (+6221) 460 3253 (*Hunting*)
-  (+6221) 460 4390/93
-  [corporate\\_secretary@indopora.com](mailto:corporate_secretary@indopora.com)

Sepanjang 3 tahun terakhir, Perseroan tidak menerima laporan pengaduan yang signifikan dan material terkait masalah lingkungan. Perseroan telah mengupayakan pengelolaan lingkungan yang baik melalui pemenuhan peraturan perundang-undangan yang berlaku dan standar baku lingkungan.

Throughout the last 3 years, the Company has not received any significant and material complaints regarding environmental issues. The Company has sought good environmental management through compliance with applicable laws and regulations and environmental standards.

# Tanggung Jawab Laporan Keberlanjutan

## Sustainability Report Responsibility

### Surat Pernyataan Anggota Dewan Komisaris dan Anggota Direksi tentang Tanggung Jawab atas Laporan Keberlanjutan 2022 PT Indonesia Pondasi Raya Tbk

#### Statement of Members of the Board of Commissioners and the Board of Directors on the Responsibility for the 2022 Sustainability Report of PT Indonesia Pondasi Raya Tbk

Kami, yang bertanda tangan di bawah ini, menyatakan bahwa seluruh informasi dalam Laporan Keberlanjutan PT Indonesia Pondasi Raya Tbk tahun 2022 telah dimuat secara lengkap dan bertanggung jawab penuh atas kebenaran isi Laporan Keberlanjutan Perseroan.

We, the undersigned, hereby declare that the 2022 Sustainability Report of PT Indonesia Pondasi Raya Tbk has already contained a complete information and we shall be fully responsible for the correctness of the Company's Sustainability Report content.

Demikian pernyataan ini dibuat dengan sebenarnya.

This statement is hereby made in all truthfulness.

Jakarta, April 2023

**Dewan Komisaris,**  
Board of Commissioners,



**Manuel Djunako**  
Presiden Komisaris  
President Commissioner




**Wiro Atmojo Wijaya**  
Komisaris Independen  
Independent Commissioner


**Direksi,**  
Board of Directors,




**Febyan**  
Presiden Direktur  
President Director



**Heribertus Herry Putranto**  
Direktur  
Director



**Albertus Gunawan**  
Direktur  
Director



**Dwijanto**  
Direktur  
Director

Halaman ini sengaja dikosongkan  
This page is intentionally left blank



## Verifikasi Tertulis dari Pihak Independen [G.1]

### Independent Party Written Verification [G.1]

Laporan Keberlanjutan ini tidak dilakukan verifikasi oleh penyedia jasa *assurance*. Namun demikian, Perseroan menjamin bahwa seluruh informasi yang disampaikan dalam Laporan Keberlanjutan ini adalah benar, akurat, dan faktual.

This Sustainability Report is not verified by any assurance service provider. However, the Company guarantees that all information submitted in this Sustainability Report is true, accurate, and factual.

## Lembar Umpan Balik [G.2]

### Feedback Sheet [G.2]

Terima kasih kepada Bapak/Ibu/Saudara yang telah berkenan membaca Laporan Keberlanjutan PT Indonesia Pondasi Raya Tbk Tahun 2022. Untuk meningkatkan isi Laporan Keberlanjutan pada tahun-tahun mendatang, kami berharap Bapak/Ibu/Saudara bersedia untuk mengisi Lembar Umpan Balik ini dengan melingkari salah satu jawaban dan mengisi titik-titik yang tersedia, kemudian mengirimkannya kepada kami.

We would like to express our gratitude to you for reading PT Indonesia Pondasi Raya Tbk Sustainability Report 2022. To improve the content of the Sustainability Report in the coming years, we hope you can fill out this Feedback Sheet by circling one of the provided answers and fill in the blanks, then return it to us.

1. Apakah Laporan Keberlanjutan ini sudah memberikan informasi yang jelas mengenai kinerja ekonomi, sosial, dan lingkungan PT Indonesia Pondasi Raya Tbk?

Has this Sustainability Report provided clear information regarding the economic, social, and environmental performance of PT Indonesia Pondasi Raya Tbk?

☐

Setuju / Agree

☐

Tidak Setuju / Disagree

☐

Tidak Tahu / Do Not Know

2. Apakah Laporan Keberlanjutan ini sudah memberikan informasi yang jelas mengenai pemenuhan tanggung jawab sosial dan lingkungan PT Indonesia Pondasi Raya Tbk?

Has this Sustainability Report provided clear information regarding the fulfillment of PT Indonesia Pondasi Raya Tbk's social and environmental responsibilities?

☐

Setuju / Agree

☐

Tidak Setuju / Disagree

☐

Tidak Tahu / Do Not Know

3. Apakah materi dan data dalam Laporan Keberlanjutan ini mudah dimengerti dan dipahami?

Are the materials and data in this Sustainability Report easy to understand and comprehend?

☐

Setuju / Agree

☐

Tidak Setuju / Disagree

☐

Tidak Tahu / Do Not Know

4. Apakah materi dan data dalam Laporan Keberlanjutan ini sudah cukup lengkap?

Are the materials and data in this Sustainability Report complete enough?

☐

Setuju / Agree

☐

Tidak Setuju / Disagree

☐

Tidak Tahu / Do Not Know

5. Apakah desain, tata letak, grafis, dan foto-foto dalam Laporan Keberlanjutan ini sudah bagus?  
Are the designs, layouts, graphics, and photos in this Sustainability Report good and adequate?

☐

Setuju / Agree

☐

Tidak Setuju / Disagree

☐

Tidak Tahu / Do Not Know

6. Menurut Anda, informasi apa yang paling bermanfaat dari Laporan Keberlanjutan ini?  
In your opinion, what is the most useful information from this Sustainability Report?

.....

.....

.....

7. Menurut Anda, informasi apa yang perlu ditingkatkan dari Laporan Keberlanjutan ini?  
In your opinion, what information needs to be improved from this Sustainability Report?

.....

.....

.....

## Identitas Pengirim

### Participant Identity

Nama / Name : .....

Email : .....

No. Telepon / Phone No. : .....

### Identitas Menurut Kategori Pemangku Kepentingan:

Identity Based on Stakeholder's Identity:

☐

Pelanggan  
Customer

☐

Pegawai/Organisasi Pegawai  
Employee/Employee's Organization

☐

Pemegang Saham  
Shareholders

☐

Pemerintah, Regulator, atau Legislatif  
Government, Regulator, or Legislative

☐

Mitra Kerja  
Business Partners

☐

Media Massa  
Mass Media

☐

Masyarakat  
Public

☐

Lain-Lain, sebutkan .....  
Others, specified .....

### Mohon lembar umpan balik ini dikirimkan ke:

Please return this feedback form to:

#### PT Indonesia Pondasi Raya Tbk



Jl. Pegangsaan Dua KM 4,5  
Kelapa Gading  
Jakarta Utara, 14250, Indonesia



(+6221) 460 3253 (Hunting)



(+6221) 460 4390/93



corporate\_secretary@indopora.com



www.indopora.com



## Tanggapan terhadap Lembar Umpan Balik Laporan Tahun Sebelumnya [G.3]

### Response to Feedback from Previous Year's Sustainability Report [G.3]

Indopora tidak mendapat tanggapan dari para pemangku kepentingan setelah diterbitkannya Laporan Keberlanjutan 2021. Dengan demikian, dalam laporan ini tidak terdapat informasi secara spesifik tentang tindak lanjut yang diambil Indopora atas tanggapan dari pemangku kepentingan tahun sebelumnya.

Indopora did not receive any feedback from the stakeholders after the publication of the 2021 Sustainability Report. Thus, this report does not contain specific information regarding the follow-up actions taken by Indopora on feedback from stakeholders in the previous year.

## Daftar Pengungkapan Sesuai POJK No. 51/POJK.03/2017 [G.4]

### List of Disclosures According to POJK No. 51/POJK.03/2017 [G.4]

No. Indeks Index No.	Nama Indeks Index Name	Halaman Page
A.1	Penjelasan Strategi Keberlanjutan Description on Sustainability Strategy	4-7
<b>Ikhtisar Kinerja Keberlanjutan</b> Highlights on the Performance of Sustainability		
B.1	Ikhtisar Kinerja Ekonomi Economy Performance Highlights	8
B.2	Ikhtisar Kinerja Lingkungan Hidup Environment Performance Highlights	9
B.3	Ikhtisar Kinerja Sosial Social Performance Highlights	9
<b>Profil Perusahaan</b> Company Profile		
C.1	Visi, Misi, dan Nilai Keberlanjutan Vision, Mission, and Sustainability Values	22
C.2	Alamat Perusahaan Company Address	21
C.3	Skala Perusahaan Company Scale	23-24
C.4	Produk, Layanan, dan Kegiatan Usaha yang Dijalankan Products, Services, and Business Activities	25
C.5	Keanggotaan pada Asosiasi Membership in Association	11
C.6	Perubahan Organisasi Bersifat Signifikan Significant Organizational Change	26
<b>Penjelasan Direksi</b> Explanation from The Board of Director		
D.1	Penjelasan Direksi Explanation from the Board of Directors	12-16
<b>Tata Kelola Keberlanjutan</b> Sustainability Governance		
E.1	Penanggung Jawab Penerapan Keuangan Berkelanjutan Responsible Party for the Implementation of Sustainable Finance	29

No. Indeks Index No.	Nama Indeks Index Name	Halaman Page
E.2	Pengembangan Kompetensi Terkait Keuangan Berkelanjutan Competency Development Related to Sustainable Finance	30
E.3	Penilaian Risiko Atas Penerapan Keuangan Berkelanjutan Risk Assessment for the Implementation of Sustainable Finance	30-32
E.4	Hubungan dengan Pemangku Kepentingan Relations with the Stakeholders	17-19
E.5	Permasalahan terhadap Penerapan Keuangan Berkelanjutan Problems with the Implementation of Sustainable Finance	35
<b>Kinerja Keberlanjutan</b> <b>Sustainability Performance</b>		
F.1	Kegiatan Membangun Budaya Keberlanjutan Activities to Build a Sustainability Culture	33
<b>Kinerja Ekonomi</b> <b>Economy Performance</b>		
F.2	Perbandingan Target dan Kinerja Produksi, Portofolio, Target Pembiayaan, atau Investasi, Pendapatan dan Laba Rugi Comparison of Production Targets and Performance, Portfolios, Financing Targets, or Investments, Income and Profit and Loss	37
F.3	Perbandingan Target dan Kinerja Portofolio, Target Pembiayaan, atau Investasi Pada Instrumen Keuangan atau Proyek yang Sejalan dengan Keuangan Berkelanjutan Comparison of Portfolio Targets and Performance, Financing Targets, or Investments in Similar Financial Instruments or Projects with Sustainable Finance	37
<b>Kinerja Lingkungan</b> <b>Environmental Performance</b>		
<b>Umum / General</b>		
F.4	Biaya Lingkungan Hidup Environmental Costs	65
<b>Aspek Material / Material Aspects</b>		
F.5	Penggunaan Material yang Ramah Lingkungan Use of Environmentally Friendly Materials	54
<b>Aspek Energi / Energy Aspects</b>		
F.6	Jumlah dan Intensitas Energi yang Digunakan Amount and Intensity of Energy Consumption	55-56
F.7	Upaya dan Pencapaian Efisiensi Energi dan Penggunaan Energi Terbarukan Efforts and Achievement of Energy Efficiency and Use of Renewable Energy	56
<b>Aspek Air / Water Aspects</b>		
F.8	Penggunaan Air Water Usage	57
<b>Aspek Keanekaragaman Hayati / Biodiversity Aspects</b>		
F.9	Dampak dari Wilayah Operasional yang Dekat atau Berada di Daerah Konservasi atau Memiliki Keanekaragaman Hayati Impact of Operational Areas that Are Near or Located in Conservation Areas or Have Biodiversity	58
F.10	Usaha Konservasi Keanekaragaman Hayati Biodiversity Conservation Effort	58
<b>Aspek Emisi / Emission Aspect</b>		
F.11	Jumlah dan Intensitas Emisi yang Dihasilkan Berdasarkan Jenisnya Amount and Intensity of Emissions by Type	58-59
F.12	Upaya dan Pencapaian Pengurangan Emisi yang Dilakukan Emission Reduction Efforts and Achievements Made	60
<b>Aspek Limbah dan Efluen / Waste and Effluent Aspects</b>		
F.13	Jumlah Limbah dan Efluen yang Dihasilkan berdasarkan Jenis Amount of Waste and Effluent Generated by Type	63
F.14	Mekanisme Pengelolaan Limbah dan Efluen Waste and Effluent Management Mechanisms	62-63
F.15	Tumpahan yang Terjadi (jika ada) Spill Occurring (if any)	66



No. Indeks Index No.	Nama Indeks Index Name	Halaman Page
<b>Aspek Pengaduan Terkait Lingkungan Hidup / Aspects of Complaints Related to the Environment</b>		
F.16	Jumlah dan Materi Pengaduan Lingkungan Hidup yang Diterima dan Diselesaikan Number and Material of Environmental Complaints Received and Resolved	66
<b>Kinerja Sosial Social Performance</b>		
F.17	Komitmen LJK, Emiten, atau Perusahaan Publik untuk Memberikan Layanan Atas Produk dan/atau Jasa yang Setara kepada Konsumen LJK, Issuer, or Public Company Commitment to Provide Equal Service for Products and/or Services to Consumers	47
<b>Aspek Ketenagakerjaan / Manpower Aspects</b>		
F.18	Kesetaraan Kesempatan Bekerja Equal Opportunity to Work	41
F.19	Tenaga Kerja Anak dan Tenaga Kerja Paksa Child Labor and Forced Labor	41
F.20	Upah Minimum Regional Regional Minimum Wage	42
F.21	Lingkungan Bekerja yang Layak dan Aman Decent and Safe Work Environment	44-46
F.22	Pelatihan dan Pengembangan Kemampuan Pegawai Employee Training and Capacity Building	42-43
<b>Aspek Masyarakat / Community Aspects</b>		
F.23	Dampak Operasi terhadap Masyarakat Sekitar Impact of Operations on the Surrounding Communities	50
F.24	Pengaduan Masyarakat Public Complaints	51
F.25	Kegiatan Tanggung Jawab Sosial Lingkungan (TJSL) Social and Environmental Responsibility (TJSL) Activities	51
<b>Tanggung Jawab Pengembangan Produk/Jasa Berkelanjutan / Responsibility for Sustainable Product/Service Development</b>		
F.26	Inovasi dan Pengembangan Produk/Jasa Keuangan Berkelanjutan Sustainable Financial Product/Service Innovation and Development	47
F.27	Produk/Jasa yang Sudah Dievaluasi Keamanannya bagi Pelanggan Product/Service that Have Been Evaluated for Safety for Customers	47
F.28	Dampak Produk/Jasa Product/Service Impact	48
F.29	Jumlah Produk yang Ditarik Kembali Number of Recalled Products	48
F.30	Survei Kepuasan Pelanggan terhadap Produk dan/atau Jasa Keuangan Berkelanjutan Customer Satisfaction Survey on Sustainable Financial Products and/or Services	48
<b>Lain-lain / Etc</b>		
G.1	Verifikasi Tertulis dari Pihak Independen (jika ada) Independent Party Written Verification (if any)	69
G.2	Lembar Umpan Balik Feedback Sheet	69-70
G.3	Tanggapan terhadap Umpan Balik Laporan Tahun Sebelumnya Responses to Feedback from Previous Year's Report	71
G.4	Daftar Pengungkapan Sesuai POJK 51/2017 List of Disclosures in Accordance with POJK 51/2017	71-73

# 2022

Laporan Keberlanjutan  
Sustainability Report



INDOPORA

## **PT INDONESIA PONDASI RAYA Tbk**

Jl. Pegangsaan Dua KM 4,5

Kelapa Gading

Jakarta Utara, 14250, Indonesia

T : (+6221) 460 3253

F : (+6221) 460 4390/93

E : [corporate\\_secretary@indopora.com](mailto:corporate_secretary@indopora.com)

W : [www.indopora.com](http://www.indopora.com)